

**NORD  
BAS-  
SINET'S  
HAVNE  
HAVE**

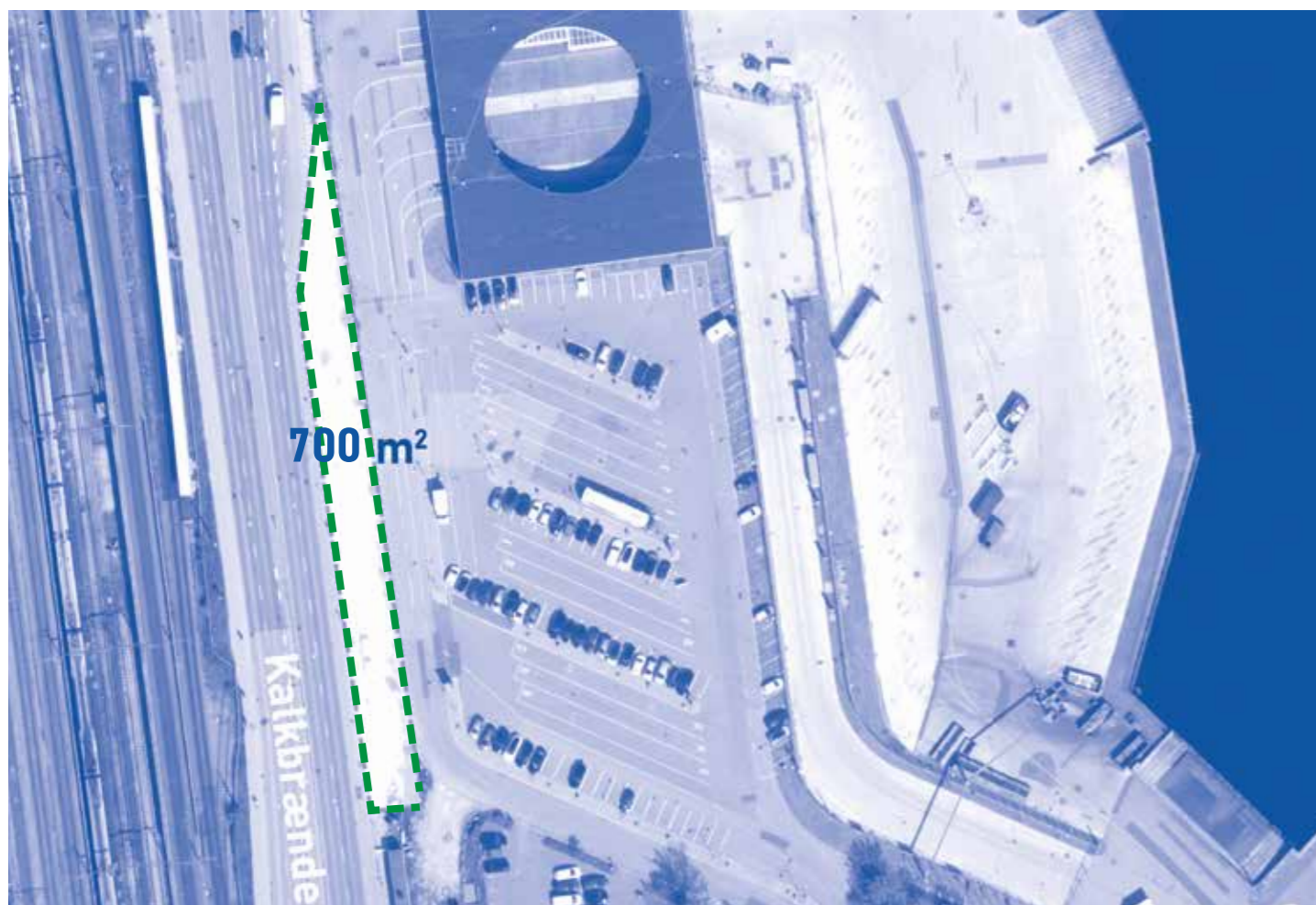
ÅBEN  
KONKURRENCE

NORDBASSINET'S HAVNEPARK &  
KALKBRÆNDERIHAVNSGADES BEGRØNNING



Nordbassinets havnepark. Projektområdet, defineret af den stiplede linje, skal respekteres.

Kalkbrænderihavnsgades begrønning. Projektområdet, defineret af den stiplede linje, skal respekteres.



## INDLEDNING

I bunden af Nordbassinets havnepark, mellem Marmormøllen og Sandkaj, og vejene Kalkbrænderihavnsgade og den tidligere Gittervej, vil By & Havn udvikle og anlægge en ny park. Arealet er knap 5000 m<sup>2</sup> og har derfor stort potentiale for mange aktiviteter og funktioner, se modsatte side.

Parken er et af de sidste store byrum, der skal udvikles i tilknytning til Århusgadekvarteret, og By & Havn ønsker at udvikle projektet ved at udskrive en åben projektkonkurrence.

Udover parken skal et mindre areal langs Kalkbrænderihavnsgade og Go Nordic færgeterminal begrønnes i tråd med landskabet i parken, se modsatte side.



# INVITATION

**Visionen er at skabe en urban bypark til aktive byboere og nye fællesskaber. En utraditionel havneflade, hvor beplantning og biodiversitet styrkes.**

## KÆRE KONKURRENCEDELTAGER

Velkommen til konkurrencen om en ny bypark, der skal udvikles som et aktivt, urbant og grønt åndehul ved indgangen til Nordhavn.

Området er det sidste byrum i tilknytning til Århusgadekvarteret og er udpeget til at rumme efterspurgte rekreative aktiviteter.

Parkens placering danner bindeled mellem Århusgadekvarteret og Marmormolen, og området spiller derfor en vigtig rolle for sammenhængen mellem de to bykvarterer. Samtidigt byder stedet på et storslået kig til Nordbassinets vand og kajkanter og videre ud i Yderhavnen.

Men parkens placering er også en udfordring. Kalkbrænderihavnsgade er én af Københavns hovedfærdselsårer,

og vejstøj og banestøj skal derfor indtænkes i den fremtidige disponering af området i aktive og mere rolige zoner.

Visionen er at skabe en urban bypark til aktive byboere og nye fællesskaber. En utraditionel havneflade, hvor beplantning og biodiversitet styrkes og hvor Frihavnens historie understøtter stedets egenart på en nytænkende måde.

Vinderen af projektkonkurrencen får til opgave at færdiggøre sidste brik i Århusgadekvarteret, der samtidig danner ankomst til det rekreative Nordhavn.

**Vi ser frem til en spændende konkurrence!**







# INDHOLDS FORTEGNELSE

Forudsætninger for området	S08
• Historisk baggrund	S08
• Naboområderne	S10
• Planforhold og bæredygtighed	S10
• Økonomi	S10
• Projektområderne	S11
Opgaven	S14
Konkurrencebetingelser	S20
Bilag	



# PARKEN SKAL UDVIKLES:

MED  
2 HISTORISKE  
ELEMENTER

MED RESPEKT  
FOR FORBINDELSER  
PÅ TVÆRS, TIL VANDET  
OG NÆRMILJØET

MED ET  
OFFENTLIGT TOILET  
OG ET OMRÅDE  
TIL HUNDE

FOR FLERE  
MÅLGRUPPER

SOM EN ROBUST  
OG HÅRDFØR PARK I ET  
SALT- OG VINDPÅVIRKET  
MILJØ

MED  
FUNKTIONER DER KAN  
DOBBELTPROGRAMMERES  
OG UDNYTTES  
EFFEKTIVT

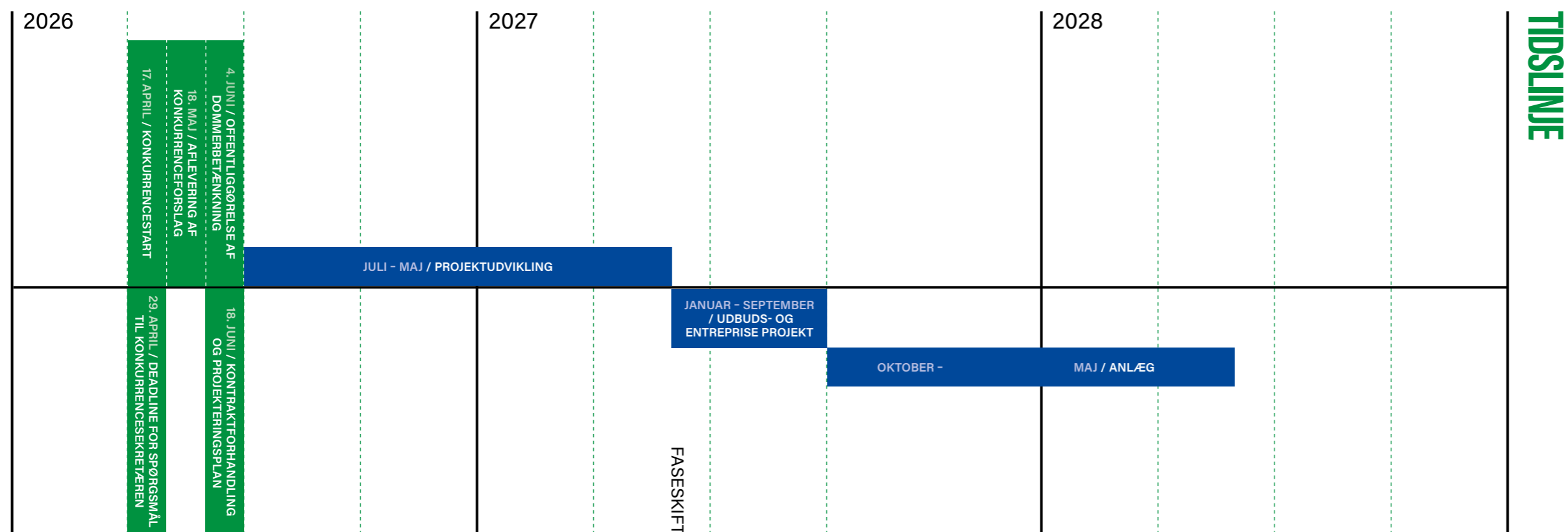
MED FOKUS  
PÅ BIODIVERSITET,  
BÆREDYGTIGHED  
OG MILJØ

GRØN, FRODIG  
OG ARTSRIG

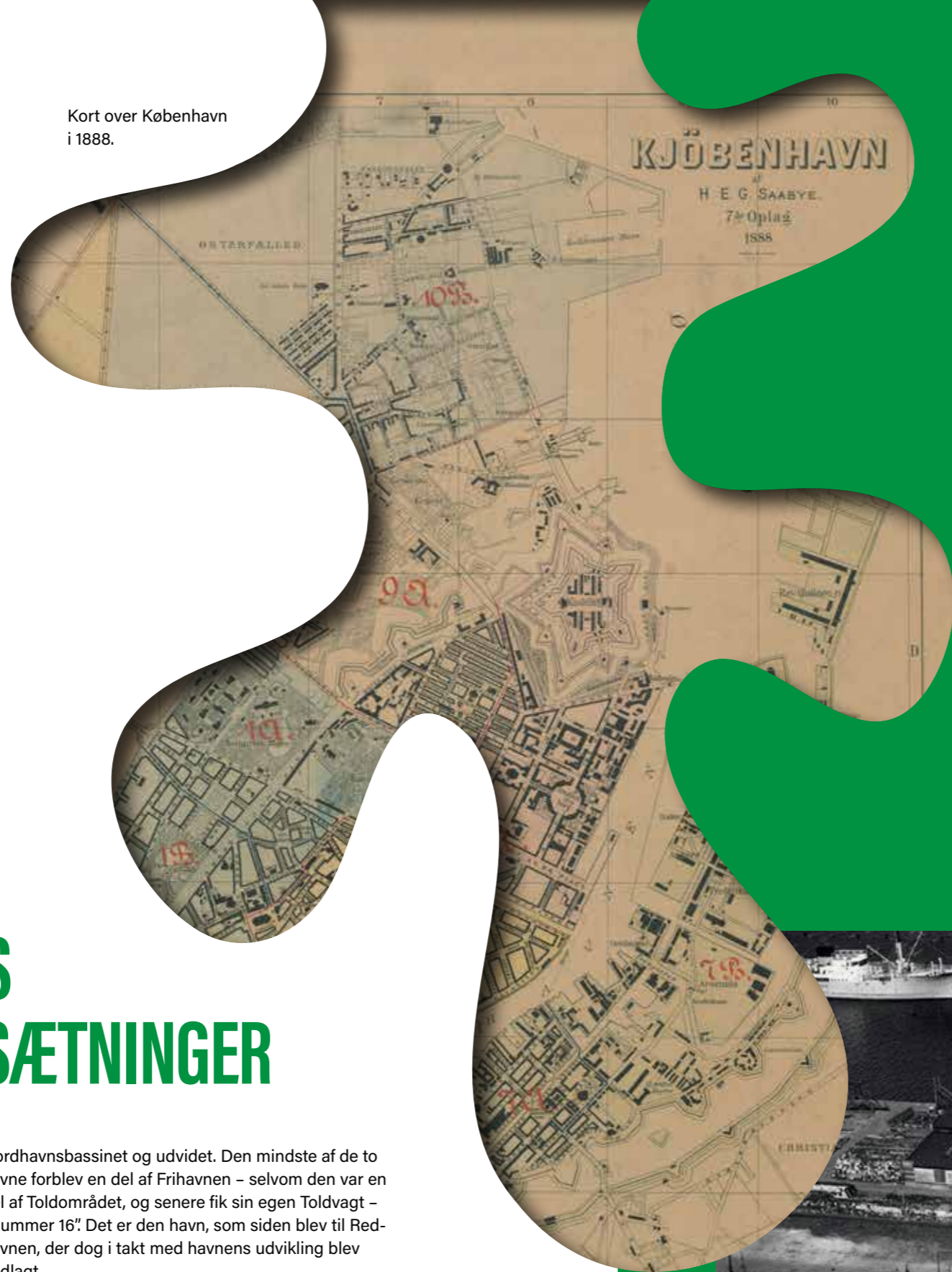
MED MULIGHED  
FOR HØJINTENSE  
AKTIVITETER

## SAMMENFATNING AF PROCES

Konkurrenceopgaven består i at udarbejde et forslag til indretning af parken i samspil med omgivelserne og med særlige historiske elementer og fortællinger. Konkurrencen har til formål at indlede nye samarbejder og få et forslag til en park, der er udformet utraditionelt og nytænkende.



Kort over København  
i 1888.



Parken er et af de sidste store byrum, der skal udvikles i tilknytning til Århusgadekvarteret, og By & Havn ønsker at udvikle projektet ved at udskrive en åben projektkonkurrence.

## PROJEKTOMRÅDETS RAMMER & FORUDSÆTNINGER

### HISTORISK BAGGRUND

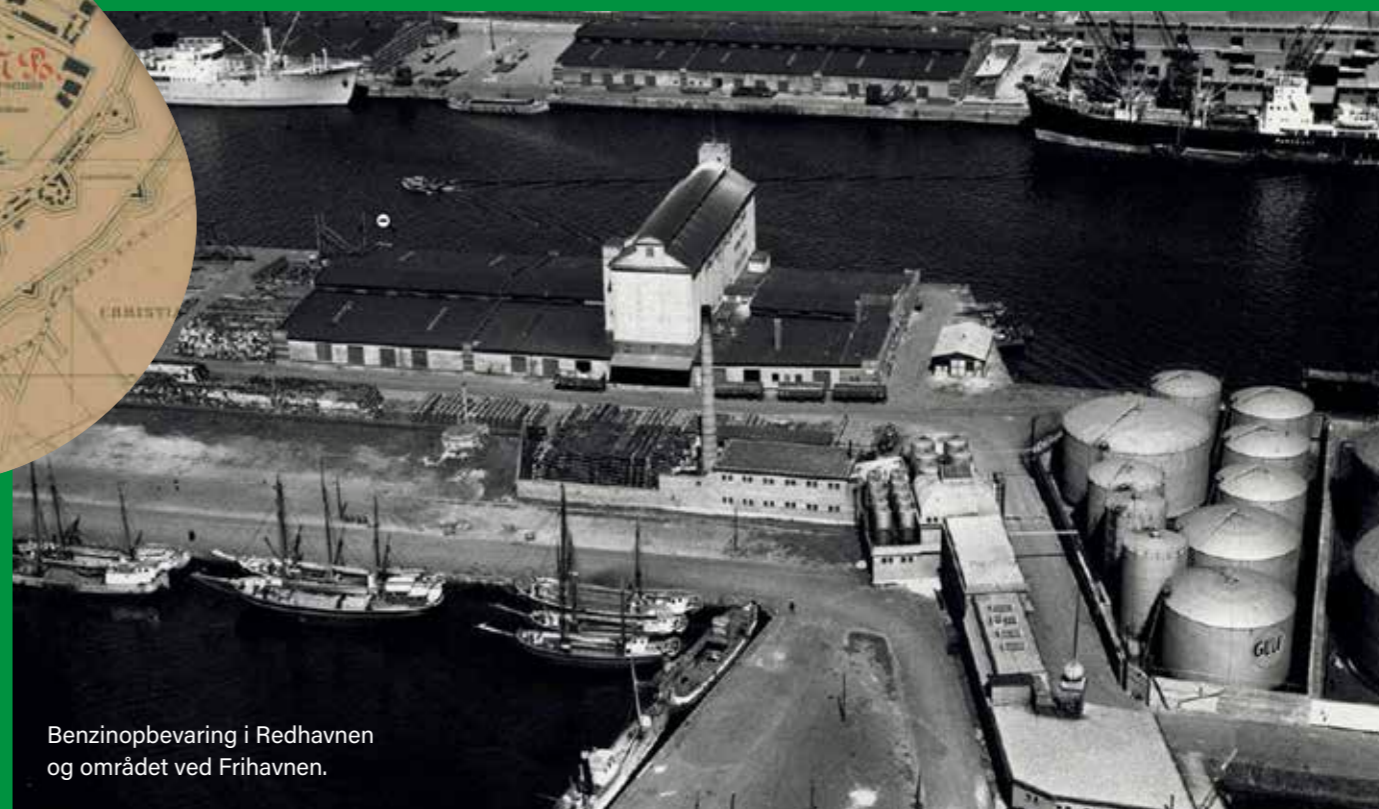
Marmormolen og Nordbassinet, der grænser op til området, hvor byparken skal anlægges, blev anlagt som en del af Frihavnen i perioden 1891–1894. Frihavnen skulle fungere som toldfrit område for udenlandske varer, der skulle omlastes og transporteres videre ud i verden. Frihavnen skulle på den måde øge havnevirksomheden og tiltrække arbejdspladser til Københavns Havn. Som særkende for projektområdet står en del af frihavens gamle gitter fortsat langs Kalkbrænderihavngade.

Forud for planlægning og realisering af Københavns Frihavn, blev der i slutningen af 1880-erne – umiddelbart syd for Kalkbrænderierne, anlagt to mindre havne. Den største, der oprindeligt hed Kalkbrænderi Havn, blev, under anlæggelsen af Frihavnen, omdannet til

Nordhavnsbassinet og udvidet. Den mindste af de to havne forblev en del af Frihavnen – selvom den var en del af Toldområdet, og senere fik sin egen Toldvagt – “Nummer 16”. Det er den havn, som siden blev til Redhavnen, der dog i takt med havnens udvikling blev nedlagt.

I dag er de tidligere havneaktiviteter afviklet og flyttet til andre områder, men fortællingen og historierne kan aflæses i de nye bykvarterers arkitektur og byrum.

I Århusgadekvarteret flyttede de første beboere ind i 2014, og området har bl.a. bevaret sin identitet som den røde bydel, der knytter sig til de gamle eksisterende bygninger og med vejnavne der tager udgangspunkt i havnebyer.



Benzinopbevaring i Redhavnen og området ved Frihavnen.





Syd for parkområdet, ved Marmormolen, er AP Pension i gang med at opføre et erhvervsbyggeri, der skal indeholde hotel, café og kontorer. I forbindelse med deres café vil der være udeservering og opholdsarealer ud mod parken.

AP Pension.

### NABOOMRÅDERNE

Naboområderne til parken byder på en bred anvendelse og god adgang til offentlig transport. Syd for parkområdet, ved Marmormolen, er AP Pension i gang med at opføre et erhvervsbyggeri, der skal indeholde hotel, café og kontorer. I forbindelse med deres café vil der være udeservering og opholdsarealer ud mod parken, se bilag 1.

Mod nord er Århusgadekvarteret overvejende præget af boliger. Langs Nordbassinet er Sandkaj anlagt som et populært offentligt rum ved vandet. Strækningen kendetegnes ved den lange træpromenade, som trapper ned til vandet. Boligbyggeriet langs promenaden er udlagt med brede kantzoner med private terrasser i stueplan. Ved Göteborg Plads er der publikumsorienterede stueetager med restauranter, byliv, badezone og foreningshus.

Lidt længere mod nord ligger Nordhavns Plads med adgang til metrostationen af samme navn og forbindelse til Nordhavn Station (S-tog).

### PLANFORHOLD OG BÆREDYGTIGHED

Den overordnede ramme for parken skal følge bestemmelserne i lokalplanerne for Århusgadekvarteret 463 og Marmormolen 440, se bilag 2 og 3.

Derudover er det en forudsætning at parkens fremtidige elementer er CO<sub>2</sub> venlige, styrker biodiversiteten, har lang levetid og er robuste.

### ØKONOMI

Det samlede areal ved Nordbassinet skal designes og indrettes efter et samlet anlægsbudget på 12,6 millioner kroner. Der er budgetteret med en gennemsnitlig m<sup>2</sup>-pris på 2.800 kroner.

Som del af parken skal der indpasses et offentligt toilet og 2 historiske elementer. Finansiering af et offentligt toilet samt indpasning og renovering af 2 historiske elementer har en særskilt økonomi.

For det samlede areal ved færgeterminalen er der afsat 800.000 kroner til et yderligere og mindre beplantningsprojekt langs Kalkbrænderihavns gade.

Anlægsbudgettet indeholder alle udgifter til realisering af parken, undtagen håndtering af forurening.



### PROJEKTOMRÅDERNE

Det samlede areal ved Nordbassinet udgør i alt 4.900 m<sup>2</sup>. Arealet er belagt med asfalt, og langs Kalkbrænderihavns gade afgrænses området af det tidligere frihavsgitter. Arealet ved Nordbassinet er V1-kortlagt og områdeklassificeret. Den tidligere anvendelse af arealet til oplag (formentlig af kul/koks) og jernbaneformål kan have medført forurening med oliestoffer, PAH'er og tungmetaller i jorden under parkeringspladsens asfaltbelægning, se bilag 4.

Efter nedlæggelse af Frihavnen blev området brugt til parkering, indtil By & Havn igangsatte nogle midlertidige aktiviteter på dele af området. Dele af de midlertidige aktiviteter står der stadig i dag og består af plantekummer, bænke, boldmål samt to containere med kajaker. Elementerne behøver ikke at være en del af den fremtidige park, men kan være til inspiration, da de er udsprunget af lokale ønsker for anvendelse af området, se bilag 5.

Udover de midlertidige tiltag, anvendes 2/3 del af arealet ved Nordbassinet til byggeplads for AP Pension frem til medio 2026, hvilket betyder, at det er indhegnet og utilgængeligt indtil da.

Langs projektområdets østlige kant, er der anlagt en bådebro til 38 småjoller og både. Bådebroen er permanent, og der er adgang til broen fra hver side samt i midten, hvor det er muligt at gå langs bådene og betragte vandet. Vandarealet langs projektområdet kan anvendes til rekreative formål, undtagen badning, af hensyn til forurenet havnesediment og lavt vand ved bådebroen.

Det samlede areal ved færgeterminalen, langs Kalkbrænderihavns gade, udgør i alt 700 m<sup>2</sup>. På arealet er der selvsoet græs og vilde urter. Der går en sti igennem arealet, der bl.a. benyttes af passagerer, der skal til færgeterminalen, hvor det er muligt at krydse ind gennem en åbning i hegnet. Arealet ved Færgeterminalen er ikke forureningskortlagt, men er områdeklassificeret og må derfor forventes at være diffust forurenet, som alt andet jord i bymæssige områder, se bilag 6.

I begge områder er der ledninger jf. LER, se bilag 7. Større ledninger skal i udgangspunktet respekteres og kan ikke flyttes.



**Bådebroen er permanent, og der er adgang til broen fra hver side samt i midten, hvor det er muligt at gå langs bådene og betragte vandet.**



# OPGAVEN

– et transitrum, der flittigt bruges af mange besøgende og beboere, til og fra arbejde, bolig og det rekreative Nordhavn.

## SÆRLIGE KVALITETER

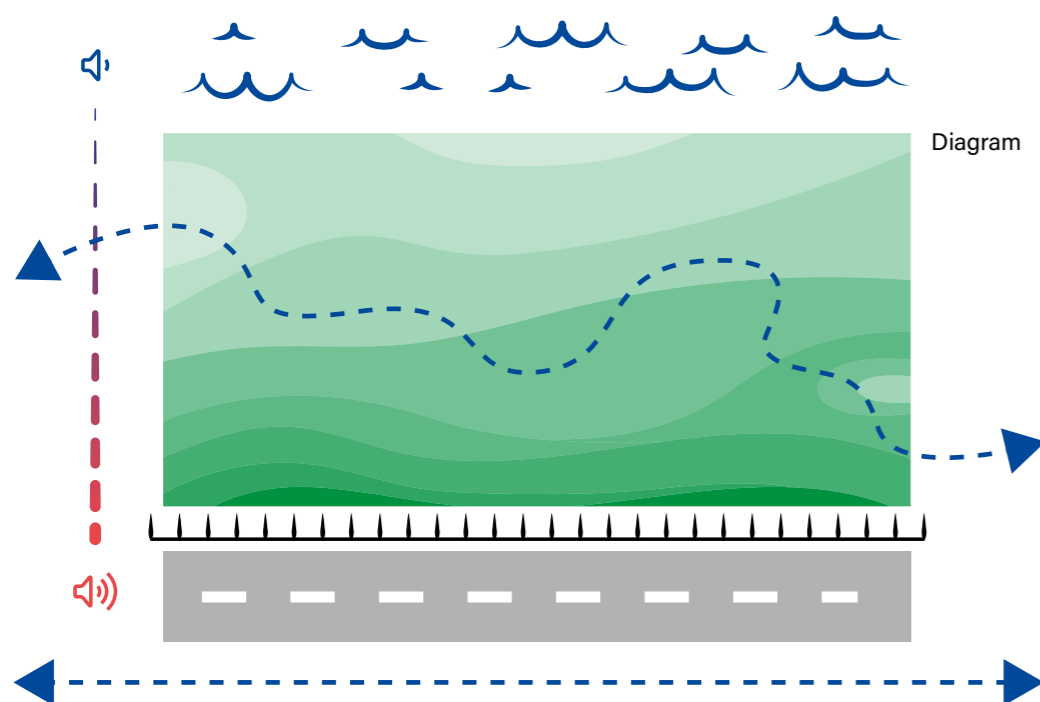
Visionen for den nye urbane bypark er at skabe et aktivt, urbant og grønt åndehul, der forbinder Marmormolen til Århusgadekvarteret.

I kraft af sin udformning og placering fungerer projektområderne i dag hovedsageligt som transitrum, der flittigt bruges af mange besøgende og beboere, til og fra arbejde, bolig og det rekreative Nordhavn. Netop placeringen langs Kalkbrænderihavnsgade, en stærkt trafikeret og firesporet indfaldsvej fra Nordsjælland, gør

det oplagt, at parkens fremtidige aktiviteter godt må invitere til 'gang i den' og højintensitet.

I fremtiden skal parken fortsat være en forbindelse – men oplevelsesrig og frodig og gerne med et landskab af træer og blomstrende beplantninger. Samtidig skal stedet være en destination, der også byder på åbne rum og mulighed for fællesskab og oplevelsesrige kig.

Som fortsat forbindelse spiller endepunkterne en rolle i forhold til ankomst og afgang. Hvor går man ind og



hvor går man ud? Som ny destination er det vigtigt med mødesteder og siddemuligheder, hvor flader eller sammenhængende forløb danner grundlag for aktive formål og hvor beplantning kan skabe passager, danne ryg og øer til ophold. Der skal være et fint og naturligt samspil mellem aktiviteterne i parken, og funktionerne kan med fordel dobbeltprogrammeres og integreres med hinanden.

## BEGRØNNING OG BIODIVERSITET

Visionen er at arbejde med lagdelte grønne rum, der både styrker naturens robusthed og stedets oplevelsesmæssige kvaliteter ved eksempelvis at skærme mod Kalkbrænderihavnsgade.

Projektet skal arbejde med en strategi, hvor naturtyper integreres i parkens struktur: hjemmehørende træer og buske, der danner økologiske forbindelser til det omkringliggende bylandskab. Blomstrende urter der giver levesteder til bestøvere og varierede mikrohabitater, der understøtter en bred vifte af arter (vandflader / dødt ved / stenmiljøer). Her kan regnvandshåndtering spille en vigtig rolle – også i oplevelsen af stedet.

I forbindelse med projektet om "Begrønning af Kalkbrænderihavnsgade" på strækningen fra Strandvænget til Folke Bernadottes Allé, er parken indtænkt som en sammenhængende del af begrønningsprojektet, se bilag 8. Det betyder også, at parken skal have elementer, der styrker den biodiverse dagsorden og beplantninger, der er robuste i det havnære miljø, udover samspillet med Kalkbrænderihavnsgade.

Arealet ved Go Nordics færgeterminal skal begrønnes i tråd med den samlede vision for "Begrønning af Kalkbrænderihavnsgade".

Projektområderne skal tage afsæt i Københavns Kommunes 'Bynatur København 2015-2025', se <https://byudvikling.kk.dk/byplanlægning/bynatur-i-koebenhavn-2015-2025> samt By & Havns forretningsstrategi for 2024-2027, med mere bynatur som målsætning.

## STEDETS EGENART

Nordhavn rummer mange fortællinger, og projektområdets historiske fortællinger om havnens udvikling ønskes derfor indlejret i parkens design. Det skal gøres ved bevarelse og læsning af Nordhavns spor og materialevalg og ved at placere to historiske elementer – evt. suppleret af andre narrative elementer – så parken bliver et sted, hvor fortid løfter fremtid. På dele af afgrænsningen mod Kalkbrænderihavnsgade, står der rester af det tidligere Frihavnsgitter, som det er muligt at genanvende. Som del af projektkonkurrencen, opfordres konkurrencedeltagerne til at komme med et bud på parkens navngivning – som mødested, aktivitetsplads, identitetsgiver og sted.





### SUPPLERENDE KRAV

Som et yderligere kreativt benspænd, er der et stærkt lokalt ønske om etablering af et offentligt toilet i parken (Københavns Kommunes design, se bilag 9) og et område til hunde (max. 700 m<sup>2</sup>). Sidstnævnte kan godt etableres på arealet ved Go Nordics færgeterminal i tråd med begrønningsprojektet. Uafhængigt af placering, skal et område til hunde integreres i stedets design. Ved placering af et offentligt toilet skal adgang for driftskøretøj indtænkes.

Da det skal være muligt at færdes på tværs af parken, både på cykel og som gående, skal der være fokus på sikkerhed mellem Marmormolen og Århusgadekvarteret. Kravet til cykelforbindelsen fremgår af lokalplanen og skal udføres som en dobbeltrettet forbindelse jf. Københavns kommunes paradigme om Cykelfokus, se bilag 10. Forløbet forventes også at blive anvendt af mange, der skal frem og tilbage fra Nordhavn S-togstation, Sandkaj og Århusgadekvarteret.

Oppe fra Nordhavn S-togsstation, er der udsigt over vandet til Øresund og denne udsigt skal respekteres, når parken indrettes.

Da parken skal anvendes både i dag- og aften timerne, skal der være tryghedsskabende belysning, der ikke generer de nærmeste naboer, og samtidig giver parken et særpræg, når den lyses op. Lysdesignet skal fremhæve stedets arkitektoniske kvaliteter og skabe sammenhæng mellem rum og funktioner samt markere bevægelseslinjer, så både fodgængere og cyklister oplever et sikkert og intuitivt flow.

Der skal indarbejdes bæredygtige afvandingsprincipper, hvor eksisterende ledninger kan genanvendes, hvis det er muligt, samt LAR løsninger.

### MÅLGRUPPER

Parkens placering og kontekst indbyder til fysisk aktivitet, sport og leg. Men parken skal have en bred appel, og der skal være plads til at sidde og nyde fællesskabet og naturligvis udsigten til det store havnerum.

I en tidligere dialog har der været en positiv og udviklende proces med Nordhavn IF og AP Pension, der har bidraget til de midlertidige aktiviteter i projektområdet. Nordhavn IF repræsenterer de aktive brugere og sikrer, at idrætsfaciliteterne udvikles i tråd med lokale behov. AP Pension bidrager med et erhvervsperspektiv og har interesse i at styrke områdets attraktivitet for beboere, besøgende og områdets mange arbejdspladser.

Derudover har området stor bevågenhed fra flere lokale interessenter, hvor særligt Grundejerforeningen Århusgadekvarteret vil være en vigtig medspiller i forhold til den fremtidige drift af parken. Københavns Kommune og Østerbro Lokaludvalg er engagerede aktører, i forbindelse med begrønning af Kalkbrænderihavnsgade (bilag 8).



Udsigt over vandet til Øresund fra Nordhavn S-togsstation.

Nordbassinet.







## 2 HISTORISKE ELEMENTER

De to historiske bygningslementer, som ønskes placeret i projektområderne er en tidligere flagfod i messing, samt et 5 x 10,5 meter stort relief. Her følger en lille fortælling:

### OM FLAGFODEN

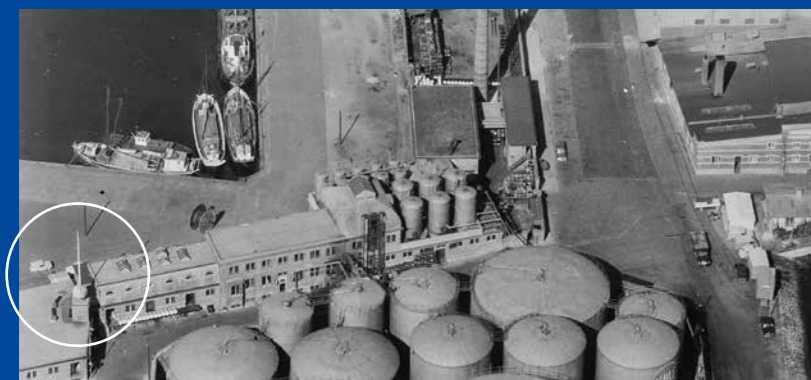
I 2021 dukker en helt særlig genstand op i en haveforening på Amager. Blandt vilde buske og brombær, i krat og svært fremkommeligt, ligger en halvanden meter høj, rund, flagfod i messing. Flagfoden er en historisk rest, fra en anden tid. Den har stået ved den tidligere port, til det nu nedlagte benzindepot, i Nordhavn. Her har den stået i mere end 80 år, hvor den højtideligt har markeret indgangen til et af de industriområder, der tidligere var en del af Københavns havns funktioner. Det er historie nu. Industrien er flyttet ud

af byen, og havnen er en rekreativ havn, hvor bylivet udspiller sig.

Flagfoden befries fra krat og torne, køres på et lager, hvor den besigtiges. Den er stærkt medtaget efter at være blevet tabt, og både dens indre såvel som ydre er knust.

**Som en del af udviklingen af byparken, der skal anlægges tæt på, hvor flagfoden engang har stået, skal den rejses igen i en ny form, med en ny funktion og med en ny historie.**

Flagfoden ligger i dag i depot, i Ydre Nordhavn. Den er stadig ødelagt. Forundersøgelser viser, at den kan repareres og opnå sin oprindelige form ved hjælp af dygtige kobbersmede.



Flagfod 1931.

### OM RELIEFFET

Københavns Havn 1734. Ved indsejlingen til havnen på Nordre Toldbod, opføres en ny toldbygning, hvor hovedporten udsmykkes med et relief. Relieffet forestiller havguden Poseidon og handlens gud Hermes, med kongen i midten, der skal garantere velstand i Danmark. Relieffets motiver og placering, udtrykker et vigtigt budskab: havnen er afgørende for København som metropol og handelsby.

Tiderne ændrer sig, handlen tager til. I 1891 erstattes toldbygningen af en ny frilagerbygning, hvor relieffet igen pryder facaden mod vandet og havnen. Motivet står stærkere end før, handlen og havnen er Københavns dna.



Toldboden 1979. Havnenes funktioner og handlens veje, påvirkes af større og større skibe, containere og fragttransport. Mærsk opkøber arealerne på Toldboden og opfører deres hovedsæde, hvor relieffet placeres i Ny Toldbodgade over indgangen til deres parkeringskælder. Her står det indtil 2022, hvorefter det tages ned, bygningen nedrives og et nyt moderne kontorhus skyder op.

**I den nye bypark ved vandet, skal relieffet i dag gæntænkes og placeres i en ny kontekst. Fra dengang havnen var en industrihavn, til i dag, hvor Københavns havn er rekreativ og levende, og vandet har en ny betydning for byen.**



Relief 1734.



# KONKURRENCE- BETINGELSER

Ved at udskrive en åben konkurrence, er det By & Havns forventning at få nyskabende og inspirerende bud på, hvad projektområderne kan bruges til.

## Bilagsliste

- Bilag 1: AP Pensions Byggeri
- Bilag 2: Lokalplan nr. 463 inkl. tillæg
- Bilag 3: Lokalplan nr. 440
- Bilag 4: Kort af areal v. Nordbassin
- Bilag 5: Ansøgning om midlertidigt byrum
- Bilag 6: Kort af areal v. Færgeterminal
- Bilag 7: Ledningsoplysninger fra LER
- Bilag 8: Projekt for Begrønning af Kalkbrænderihavnsvej
- Bilag 9: Samlet designbeskrivelse Københavnertoiletet
- Bilag 10: Cykelfokus





# KONKURRENCEBETINGELSER OG AFLEVERINGSKRAV

## Konkurrenceform – og udskriver

Konkurrencen igangsættes som en åben projektkonkurrence (uden prækvalifikation), hvor alle kan byde ind. Konkurrencen udskrives af By & Havn.

## Sprog

Konkurrencesproget er dansk og tekst i forslaget skal være på dansk.

## BEDØMMELSESDVALGET

Konkurrenceforslagene vurderes af et bedømmelsesudvalg med følgende deltagere (stemmeret)

- Bente Hyldahl Fogh, Formand Århusgadekvarterets Grundejerforening
- Rita Justesen, chef for Planlægning og Byrum, By & Havn
- Jane Mortensen, projektleder Planlægning og Byrum, By & Havn

Følgende er rådgivere for bedømmelsesudvalget (uden stemmeret)

- Lars Jensen, Stadsarkitekt Københavns Kommune
- Lotte Nystrup Lund, PhD in Regenerative Transformation & Biodiversity
- Toke Larsen, Ejendomsinvesteringsschef AP Pension

## Konkurrencesekretær:

Anna-Katrine Hansen, Planlægning og Byrum, By & Havn

## KOMMUNIKATION I FORBINDELSE MED KONKURRENCEN

Af hensyn til deltagernes anonymitet, må spørgsmål kun stilles til konkurrencesekretæren på AKH@byoghavn.dk. Der kan stilles spørgsmål vedrørende konkurrencen i perioden 17. – 29. april 2026.

Deltagere i konkurrencen må således ikke henvende sig vedrørende konkurrencen til medlemmer af bedømmelsesudvalget eller rådgivere for bedømmelsesudvalget, inden bedømmelsens afslutning.

Eventuel supplerende information og svar på spørgsmål vedrørende konkurrencen offentliggøres løbende på By & Havns hjemmeside.

## Konkurrencematerialet

Konkurrencematerialet består af:

- Nærværende Konkurrenceprogram
- Bilag jf. bilagslisten
- Spørgsmål og svar i konkurrenceperioden

## ANONYMITET OG AFLEVERINGSFRIST

Indlevering af forslag skal ske anonymt. De indleverede forslag må ikke indeholde materiale eller henvisninger, der kan bryde anonymiteten.

## Der skal afleveres:

- 2 A0 plancher (højformat) med forslaget på forsiden, opklæbet på et fast, let underlag. Planchen skal være forsynet med tydeligt, selvvalgt femcifret kendingstal, der placeres på forsiden i nederste højre hjørne, samt markering af planchernes rækkefølge.
- En lukket kuvert der indeholder en seddel med navn og kontaktoplysninger på forslagsstiller, som kan åbnes, når bedømmelsen er afsluttet. Kuvert og seddel skal være forsynet med det selvvalgte kendingstal.
- Et USB-stik der indeholder digital fil med planchen i høj opløsning samt alle illustrationer i pdf-format, i en opløsning der egner sig til print. USB-stik og fil skal navngives med det valgte kendingstal

Afleveringen (fysisk og digitalt format) skal ske til By & Havn senest den **18. maj 2026 kl. 12.00**. Forslaget skal mærkes "Konkurrence – Nordbasinets Havne Park" + det valgte kendingstal.

Forslag der ikke er rettidigt afleveret, vil ikke blive bedømt. Det er konkurrencedeltagernes ansvar, at tidsfristen overholdes.

Indlevering skal ske i receptionen hos By & Havn, Nordre Toldbod 7, 1259 København K.

Ved indlevering vil der blive udstedt en kvittering.

Det afleverede materiale der ikke præmieres, kan afhentes igen efter 4 uger, når konkurrencen er afsluttet.

## AFLEVERINGSKRAV

### Planche

Konkurrenceforslaget skal afleveres på to A0 plancher (højformat), som formidler idéen i form af to plantegninger i 1:200, der illustrerer begge projektområder. Plancherne kan derudover indeholde skitser, koncepter, diagrammer, snit, billeder, referencer eller lignende. Det skal være tydeligt, hvordan flagfod og relief indgår som elementer i projektet. Forslaget skal illustrere, hvordan biodiversitet understøttes ved valg af planter, træer og urter. På plancherne skal der tilføjes en beskrivende tekst, der kort redegør for forslaget.

Der må kun gives forslag til idéer indenfor projektområderne. Bådebro og vandarealer indgår ikke i projektområdet og vil ikke blive optaget til bedømmelse.

### Navnekuvert

Sammen med planchen indleveres en navnekuvert, som skal være lukket og uigennemsigtig og påført det valgte kendingstal samt teksten 'Navneseddel'. Kuverten skal indeholde et A4 papir med følgende oplysninger:

- Det valgte kendingstal
- Forslagsstillerens navn/firma og postadresse
- Navn og telefonnr. og mail på kontaktperson
- Navn/firma og postadresser på eventuelle under-rådgivere og konsulenter. Ved anvendelse af under-rådgivere, konsulenter eller andre medvirkende ved forslagets udarbejdelse, skal det klart fremgå, hvem der har rettighederne til forslaget

Yderligere materiale, ud over ovenstående, vil ikke blive optaget til bedømmelse.

Der modtages ikke model.

## Bedømmelseskriterier

- Den gode idé, der illustrerer det potentielle områderne byder på
- Hvordan form og funktioner er i samspil og aktiviteter henvender sig til en bred målgruppe
- De biodiverse kvaliteter og beplantningernes robusthed i det miljø, de indgår i
- Forslagets bud på hvordan flagfod og relief indgår i områderne
- Forslagets evne til at sikre trygge forbindelser og synlighed

### Præmiering

Præmiesummen fordeles således:

1. præmie: 150.000 kr. eks. moms + Rådgiveropgaven
  2. præmie: 100.000 kr. eks. moms
  3. præmie: 50.000 kr. eks. moms
- Evt. indkøb: 10.000 kr. eks. moms pr. forslag

Kun konditionsmæssige forslag bliver præmieret.

### Forsikring

Indleverede forslag vil ikke blive forsikret, idet det forudsættes at konkurrencedeltagerne har kopier af deres forslag. Der ydes ikke erstatning for evt. beskadigelse af det indkomne materiale.

### Rådgiveropgave

Konkurrencens vinder[e] vil blive tilbudt at indgå i et udbud med forhandling om en rådgiverkontrakt. Opgaven omhandler som minimum udarbejdelse af:

- Dispositionsforslag
- Projektforslag
- Myndighedsprojekt  
*Efterfulgt af tæt dialog med By & Havns Anlægsafdeling der udarbejder udbudsprojekt, hvor den vindende opgave er*
- Faglig opfølgning
- Tilkaldt fagtilsyn

Såfremt By & Havn ikke anser en vinder for at være i besiddelse af den nødvendige erfaring og/eller kapacitet til at løse den udbudte opgave, kan vedkommende pålægges at søge samarbejde med en mere erfaren tegnestue. Den pågældende tegnestue skal i givet fald fungere som underrådgiver for vinderen og skal inden kontraktindgåelse være godkendt af By & Havn.

Hvis sagen mod forventning standses før der er underskrevet en kontrakt med vinderen, eller hvis den udbudte opgave ikke er overdraget til vinderen inden to år efter konkurrencens afslutning, tilkommer der vinderen en kompensation på 100.000 kroner eks. moms.

Såfremt opgaven senere overdrages vinderen, er det udbetalte kompensationsbeløb at betragte som en a conto betaling af rådgiverhonoraret.

### Rettigheder og ansvar

By & Havn har ret til at publicere de indkomne forslag, f.eks. ifm. en udstilling, på hjemmeside, sociale medier eller i dagblade og magasiner. Ved publicering vil forslagsstillernes navne blive oplyst.

Forslagsstilleren bevarer alle ophavsrettigheder til forslag og tekst, grafiske materialer og koncepter, som udvikles eller fremstilles i forbindelse med konkurrencen. By & Havn har ret til at foretage eksemplar fremstilling og offentliggøre materialet eller dele heraf, samt ret til at videreoverdrage anvendelsesret til tredjemand i relation til det videre arbejde med projektområderne.

Deltagerne i konkurrencen er ansvarlige for at indhente de nødvendige tilladelser til evt. anvendt billedmateriale, fotos, visualiseringer mm., i forbindelse med offentliggørelse af de indkomne forslag.

### HABILITET

For at opnå en fair konkurrence er følgende udelukket fra at deltage i konkurrencen:

- Repræsentanter for By & Havn eller ansatte i By & Havn
- Ansatte hos, kompagnoner eller arbejdsgivere for nogle i bedømmelsesudvalget eller dennes rådgivere
- Personer der er i nær familie med eller har et nært familielignende forhold til nogle af medlemmerne i bedømmelsesudvalget eller dennes rådgivere
- Virksomheder der er helt eller delvist ejet af personer, der er i nært familielignende forhold til nogle af medlemmerne i bedømmelsesudvalget eller dennes rådgivere

Det er konkurrencedeltagerens ansvar at sikre sig sin habilitet i konkurrencen jf. ovenstående kriterier. By & Havn har ret til at diskvalificere konkurrencedeltagere ved inhabilitet.

### OFFENTLIGGØRELSE

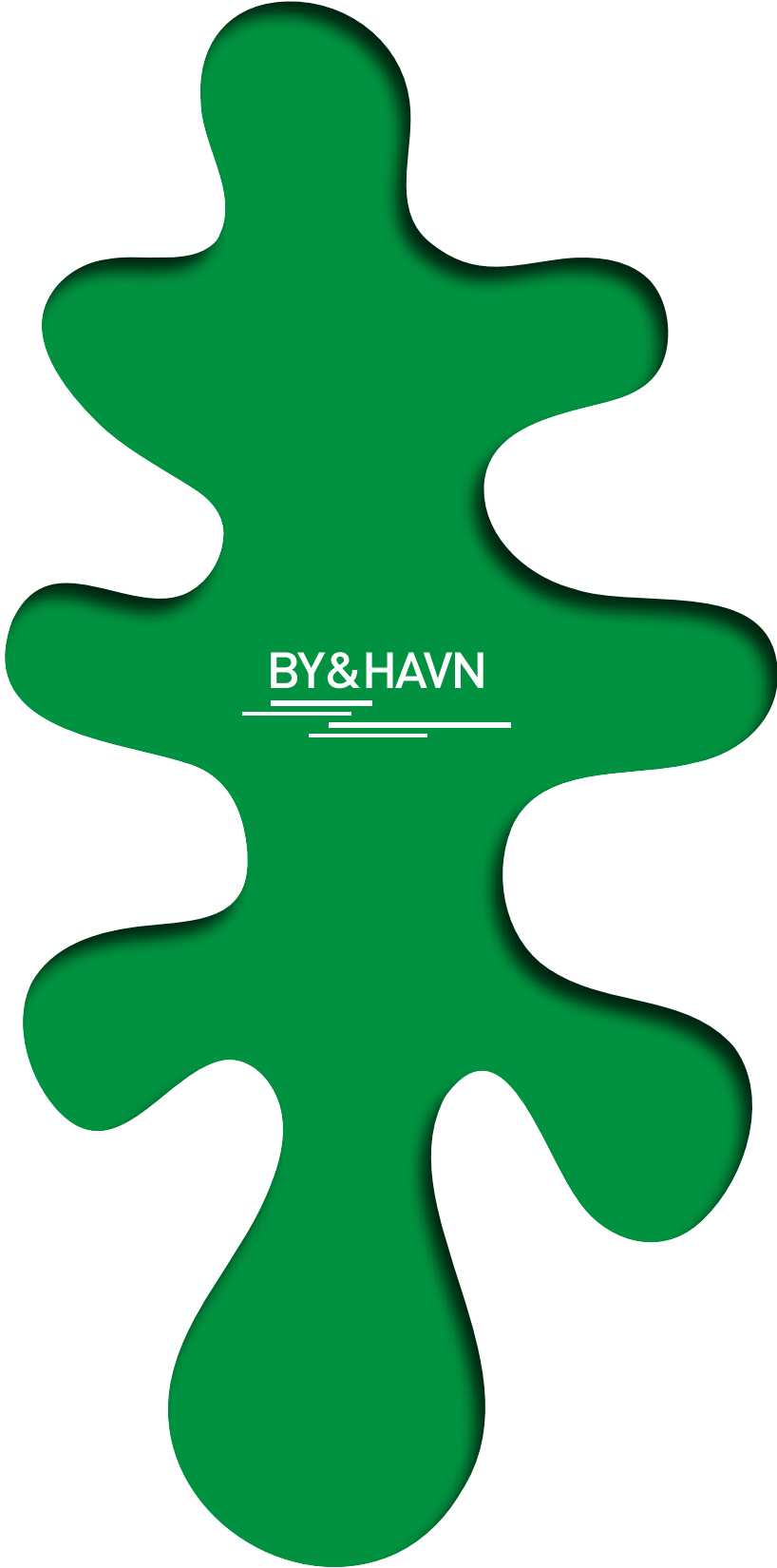
Resultatet af konkurrencen forventes offentliggjort den 4. juni 2026. De vindende forslag vil blive udstillet som særudstilling i 4 uger, i By & Havns Visitationsbygning på Nordre Toldbod.

### Tidsplan for konkurrencen og det videre forløb

Umiddelbart efter konkurrenceforløbet og offentliggørelse af vinderforslaget, er det By & Havns forventning at forslaget kvalificeres og bearbejdes frem til myndighedsprojekt.

Oplæg til overordnet tidsplan er skitseret på side 6-7 i konkurrenceprogrammet.





BY&HAVN

