

CSR-RAPPORT 2021



BY&HAVN

Selskabsnavn:	Udviklingselskabet By & Havn I/S
Adresse:	Nordre Toldbod 7 1259 København K
Land:	Danmark
Kontakt:	info@byoghavn.dk +45 3376 9800
Dato:	Marts 2022
Indgåelse af UN Global Compact Medlemskab:	Oktober 2010
Antal ansatte:	128
Sektor:	Real Estate Investment & Services
Mangfoldiggørelse af By & Havns COP:	www.byoghavn.dk

Denne rapport er en redegørelse for By & Havns samfundsansvar, jf. årsregnskabslovens § 99 a, 99b og 107d. Denne rapport er en del af By & Havns ledelsesberetning i årsrapporten for 2021 og dækker regnskabsperioden fra 1. januar 2021 – 31. december 2021.

VORES AMBITION

By & Havn udvikler nye bykvarterer i København og driver Københavns Havn. Ambitionen er at skabe sunde, bæredygtige og sammenhængende bykvarterer af høj kvalitet med plads til fællesskaber, det gode liv i byen og en levende havn i samspil med københavnernes. By & Havns aktiviteter finansierer offentlig infrastruktur, der gør det lettere og mere bæredygtigt at være københavnere.

INDHOLDSFORTEGNELSE

- 2 By & Havns samfundansvar
- 4 Hvem er vi?
- 6 Mål & indsatser
- 8 Ressourceeffektivitet
- 10 Energieffektivitet
- 12 Grøn mobilitet
- 14 Bynatur
- 16 Fællesskaber & byliv
- 18 Medarbejdere, arbejdsmiljø & arbejdsmarked
- 21 Antikorruption & politikker

BY & HAVNS SAMFUNDSANSVAR

By & Havn har som byudviklingselskab, grundejer og havnemyndighed en særlig rolle og et særligt ansvar i København. De kvarterer, By & Havn udvikler, er med til at lægge grund til boliger for titusindvis af københavnere og nye arbejdspladser. By & Havns arbejde rækker flere årtier ud i fremtiden og påvirker både nuværende og fremtidige borgere, virksomheder og gæster i København.

Arbejdet med at skabe fremtidens bykvarterer begynder allerede i planlægningsfasen, hvor der foretages en systematisk vurdering af projekternes økonomiske, miljømæssige og sociale bæredygtighed på baggrund af faste metoder og kriterier. Bæredygtigheds- og bylivstiltag er med til at skabe værdi for både beboerne i de nye bykvarterer og for københavnere.

Derudover har By & Havn i 2021 påbegyndt realiseringen af Lynetteholm i Københavns Havn på baggrund af en anlægslov vedtaget af Folketinget. Lynetteholm er en ny halvø med et kystlandskab, der både vil kunne bidrage til at sikre byen i forhold til stormflod og samtidig give nye rekreative muligheder.

Et vedvarende fokus i By & Havns arbejde er udviklings- og partnerskabsprojekter, der tester og skaber ny viden om bæredygtighed og byliv. I 2021 har By & Havn i partnerskab med WWF Verdensnaturfonden bl.a. opsat 95 biohuts (fiskebørnehaver) i Københavns Havn. Indsatsen har til formål at øge biodiversiteten og skabe mere liv under vandet i Københavns Havn.

I 2021 har COVID-19 præget hele samfundet og dermed også en række af By & Havns aktiviteter. Særligt har pandemien påvirket muligheden for dialog med brugerne af havnen, beboerne i bykvartererne og de mange københavnere, der interesserer sig for byens udvikling. Ved hjælp af digitale værktøjer er det alligevel lykkedes at inddrage offentligheden og naboerne i selskabets forskellige projekter, så de løbende har kunnet blive orienteret og hørt, og dermed sikre den løbende dialog om igangværende og kommende projekter.

BY & HAVNS CSR-TEMAER	UN GLOBAL COMPACT PRINCIPPER	FN'S VERDENSMÅL
Ressourceeffektivitet	 ENVIRONMENT	   
Energieffektivitet	 ENVIRONMENT	  
Grøn mobilitet	 ENVIRONMENT	    
Bynatur	 ENVIRONMENT	     
Fællesskaber & byliv	 ENVIRONMENT	  
Medarbejdere, arbejdsmiljø & arbejdsmarkedet	 HUMAN RIGHTS  LABOUR	 
Antikorruption	 ANTI-CORRUPTION	

SÅDAN ARBEJDER BY & HAVN MED CSR

Som medlem af UN Global Compact støtter By & Havn op om de 10 principper for samfundsansvar og god forretningsførelse, som er fastsat i programmet. Herudover tager By & Havns arbejde med samfundsansvar også afsæt i FN's 17 verdensmål.

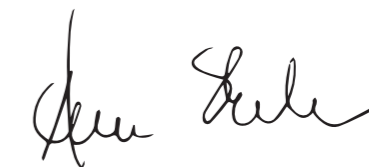
UN Global Compacts 10 principper er inddelt i fire kategorier: Miljø, menneskerettigheder, arbejdstagerrettigheder og antikorrupsion. Det er disse fire kategorier, der systematiserer selskabets arbejde med CSR og FN's verdensmål.

Det primære fokus i selskabets arbejde med CSR er rettet mod de miljømæssige aspekter af UN Global Compact og FN's verdensmål. Det er her, at By & Havn i forhold til selskabets forretningsaktiviteter har og kan udøve størst mulig påvirkning på omverdenen. By & Havn arbejder endnu mere i 2022 med systematisk dokumentation af bæredygtighed via dataindsamling.

By & Havn er bevidst om at sikre menneskerettigheder, arbejdstagerrettigheder og antikorrupsion i det daglige arbejde og ved udbud af anlægsopgaver.

Udviklingen af alle selskabets forretningsområder skal være økonomisk rentabel samtidig med, at der indtænkes energi- og ressourceeffektivitet, grøn mobilitet, bynatur og klimatilpasning, arkitektonisk kvalitet samt fællesskaber og byliv.

By & Havn ønsker med medlemskabet af UN Global Compact fortsat at støtte op om de 10 principper for samfundsansvar og god forretningsførelse, som er fastsat i programmet. Herudover tager By & Havn også afsæt i FN's 17 verdensmål i bestræbelserne på løbende at sikre og forbedre By & Havns indsats og resultater i forhold til bæredygtighed og samfundsansvar.



Anne Skovbro
Adm. direktør, By & Havn

HVEM ER VI?

By & Havn udvikler nye bykvarterer i København og driver Københavns Havn. Ambitionen er at skabe sunde, mere bæredygtige og sammenhængende bykvarterer af høj kvalitet med plads til fællesskaber, det gode liv i byen og en levende havn i samspil med københavnernes. By & Havns aktiviteter finansierer offentlig infrastruktur, der gør det lettere og mere bæredygtigt at være københavnere.

By & Havn er et udviklings- og driftsselskab, der leverer langsigtet og helhedsorienteret byudvikling og tager ansvar for at skabe sammenhængende og velfungerende bykvarterer, bl.a. Ørestad og Nordhavn.

Indtægter fra By & Havns aktiviteter går til fælles goder som f.eks. at betale større infrastrukturprojekter i København – herunder metro samt byrum, kajstrækninger, brygger, parker og initiativer i de nye bykvarterer.

By & Havn er ejet i fællesskab af Københavns Kommune (95 pct.) og Staten (5 pct.) og drives på et forretningsmæssigt grundlag. Dette ejerskab giver By & Havn et langsigtet perspektiv og betyder, at By & Havn sikrer, at byen ikke udvikles fra grund til grund, men til fremtiden – bykvarter for bykvarter.

By & Havn har ansvar for udvikling af bykvarterne og etablering af veje og kanaler, parkeringshuse, byrum og grønne områder. By & Havn sælger byggegrunde til forskellige investorer samt til alment boligbyggeri i overensstemmelse med Københavns Kommunes målsætning, og går aktivt ind i bylivsinitiativer hele vejen fra den første planlægning til beboerne er flyttet ind og bykvarterne lever.

By & Havn har ansvar for Københavns Havn. Havnen består af en erhvervshavn med container- og krydstogtterminal, som drives af Copenhagen Malmö Port AB, som ejes i fællesskab med Malmø Stad og private aktionærer, samt en levende rekreativ havn med bademuligheder, lystbåde, turbåde og andre rekreative aktiviteter.



Vi inddrager!



Vi afvejer relevante hensyn!



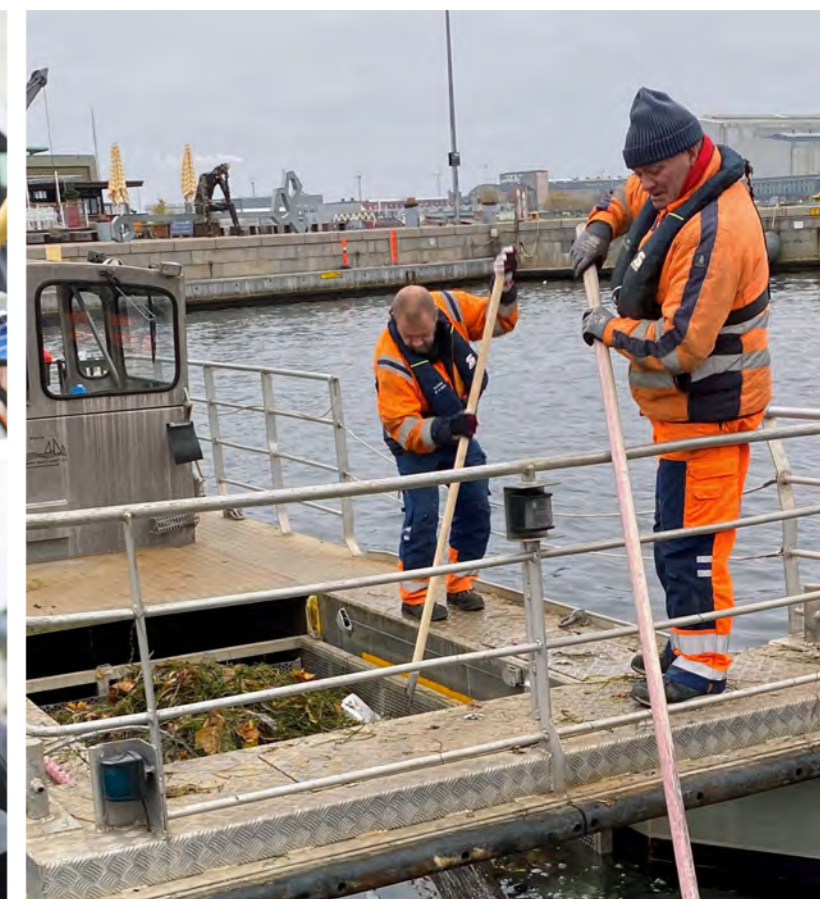
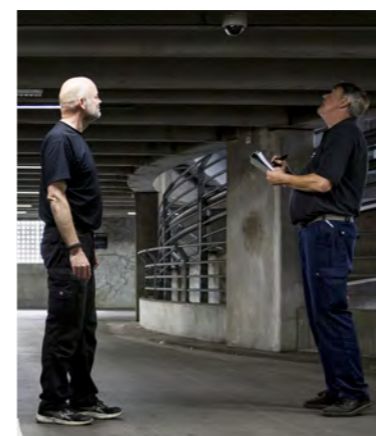
Det vi siger, det gør vi!



Vi arbejder bæredygtigt!



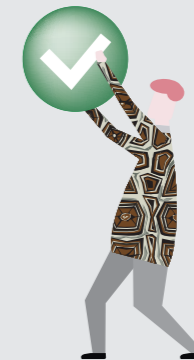
Vi anerkender forskelligheder!



BY & HAVN

MÅL & INDSATSER

Ikke igangsat	■	Mål ikke opfyldt	●
Proces pågår	▶	Mål delvist opfyldt	◐
Forsinket	▬	Mål opfyldt	✓



MÅL	HANDLING/BESKRIVELSE	TID	STATUS
Ressourceeffektivitet	DGNB-slutcertificering af Sundmolen. Ambitionen er platin	2022	▬
Ressourceeffektivitet	Nøgletal for bæredygtighed	Årligt	✓
Ressourceeffektivitet	Godkendelse af DGNB-præcertificering af Svanemølleholm. Ambitionen er platin	2022	▶
Ressourceeffektivitet	Godkendelse af DGNB-præcertificering af Stejlepladsen. Ambitionen er platin	2021	◐
Ressourceeffektivitet	Udmøntning af pulje til bæredygtighedstiltag i forbindelse med udviklingen af Stejlepladsen	2021	▶
Ressourceeffektivitet	Godkendelse af DGNB-præcertificering af Fælledby. Ambitionen er platin	2021	✓
Ressourceeffektivitet	Test med ny overfladebehandling i P-huse	2021	■
Ressourceeffektivitet	Principper for den bæredygtige byggeplads – Lynetteholm som case	2021 - 2022	▶
Ressourceeffektivitet	DGNB-slutcertificering af Trælsthølm. Ambitionen er platin	2022	▬
Ressourceeffektivitet	Alle salgsaftaler indeholder DGNB-klausul	Årligt	✓
Energieffektivitet	Pilotprojekt vedr. monitorering på el og varme i bydele i samarbejde med HOFOR og elforsyningselskab ifm. bæredygtighedsnøgletal – pilotprojekt	2022	◐
Energieffektivitet	Fastlægge niveau for DGNB-certificering af parkeringshuse	2021	▬
Energieffektivitet	Efterisolering af taget og renovering af Nordre Toldbod med henblik på energieffektivisering	2019-2021	▶
Energieffektivitet	Aktiv deltager i Energispring og fortsat fokus på optimering af energi- og vandforbrug	Løbende	▶
Energieffektivitet	Implementering af IT-værktøjer, som kan kortlægge data vedr. energiforbrug mv.	2020 - 2022	▶
Energieffektivitet	Udskiftning af selskabets skib Portus med en eldrevet nybygning	2023	▶
Grøn mobilitet	Udvikling af strategi for udvidelse af ladefaciliteter i parkeringsanlæg	2021	✓
Grøn mobilitet	Opsætning af ydertigere ladestander til elbiler i parkeringsanlæg	2021-2026	▶
Grøn mobilitet	Horizon 2020. Test af selvkørende transport	2019-2022	●
Grøn mobilitet	Sims. Undersøgelse af mobilitetsmønstre	2019-2022	▶
Grøn mobilitet	Reducere søgende trafik efter p-pladser i bydelene ved øget brug af tilvisning uden for p-husene	2021	▬
Grøn mobilitet	Udvikling af idékatalog og test af løsninger for at optimere brug af ladepladser	2021	■
Grøn mobilitet	Omstilling af tilsynsbiler i Parkering til el	2021	✓
Grøn mobilitet	Tilsynsbiler og firmabiler konverteres til el	2021-2023	▶
Fremme bynatur	Udvikling af grønne løsninger til driften af havnen, herunder landstrøm	2021-2024	▶
Fremme bynatur	5-årigt partnerskab med WWF, der skal skabe mere liv under vandet i Københavns Havn	2020 - 2025	▶
Fremme bynatur	Implementering af indsatser i samarbejde med WWF – natur i havnen	2021 - 2025	▶
Fremme bynatur	Udarbejdelse af en strategi for miljøtiltag i anlægsfasen af Lynetteholm	2021 - 2022	▶
Fremme bynatur	Strategi for biodiversitet i byområder	2022	■

Fremme bynatur	Bekæmpelse af invasive arter	Løbende	▶
Fremme bynatur	Ukrudtsbekæmpelse, anvendelse af brænding frem for sprøjtegift	Løbende	✓
Fremme bynatur	Udarbejde bruttokatalog til Naturpark Nordhavn	2021	✓
Fællesskab og Byliv	Undersøgelse af potentialet for etablering af hjemløseboliger ved Slusen	2021	✓
Fællesskab og Byliv	Forpost for Byens Hus i Ørestad	2021	✓
Fællesskab og Byliv	Taghave på toppen af P-hus Asger Jorn i Ørestad Syd	2021 - 2025	▶
Fællesskab og Byliv	Partnerskab med almen boligorganisation vedr. Stejlepladsen	2020 - 2021	▶
Fællesskab og Byliv	Konkretisering af midlertidige aktiviteter tre steder i Nordhavn	2021	◐
Fællesskab og Byliv	Afholdelse af to årlige nabomøder i Ørestad og Nordhavn	Årligt	◐
Fællesskab og Byliv	Interessentinddragelse i forbindelse med etableringen af Naturpark Nordhavn	2021	✓
Fællesskab og Byliv	Udvikling af aktivitetsplads under Metroen	2021	◐
Fællesskab og Byliv	Partnerskab med almene boligorganisationer vedr. Fælledby	2020 - 2021	✓
Fællesskab og Byliv	Strategi for social bæredygtighed, herunder kortlægning af samarbejds- og finansieringsmodeller for nye boformer	2021	✓
Fællesskab og Byliv	Udvikling af værdiprogram og fællesskabsstrategi for Fælledby	2021	✓
Fællesskab og Byliv	Strategi for midlertidige aktiviteter i By & Havns udviklingsområder	2021	◐
Fællesskab og Byliv	Forsøg med åbning af rekreativt område på Prøvestenen	2020 - 2022	✓
Medarbejdere, Arbejdsmiljø & Arbejdsmarked	Registrering af arbejdsulykker og/eller nærved-ulykker	Løbende	✓
Medarbejdere, Arbejdsmiljø & Arbejdsmarked	To-tre elever/praktikanter i uddannelsesforløb	Årligt	✓
Medarbejdere, Arbejdsmiljø & Arbejdsmarked	Etablering af to-tre midlertidige arbejdspladser (f.eks. virksomhedspraktik, løntilskud mv.)	Årligt	●
Medarbejdere, Arbejdsmiljø & Arbejdsmarked	Sociale klausuler implementeret ved relevante udbud og arbejdsklausuler ved større udbud	Årligt	✓
Medarbejdere, Arbejdsmiljø & Arbejdsmarked	Udføre eksterne audits vedr. arbejdsklausuler ved relevante og større udbud	Årligt	✓
Medarbejdere, Arbejdsmiljø & Arbejdsmarked	Ledelsesudvikling	Løbende	▶
Medarbejdere, Arbejdsmiljø & Arbejdsmarked	Sygefravær på max. 3,1%. Sygefravær i 2020: 4,1 %	Årligt	●
Medarbejdere, Arbejdsmiljø & Arbejdsmarked	Implementering af mangfoldighedspolitik	2020 - 2022	◐
Medarbejdere, Arbejdsmiljø & Arbejdsmarked	Udarbejdelse af forebyggelsespolitik vedr. krænkelse	2021	✓
Antikorruption	Screening og auditering af udvalgte leverandører i forhold til Supplier Code of Conduct/adfærdskodeks for leverandører	2021	◐
Antikorruption	Opdatering af politik for valg af leverandører	2020 - 2022	▶
Antikorruption	Whistleblower-ordning	Løbende	✓

RESSOURCEEFFEKTIVITET



By & Havns arbejde med bæredygtig byudvikling har fokus på bedre udnyttelse af ressourcerne, lige fra arealressourcer til materialer. By & Havn stiller krav til bygherrer om, at bygninger skal DGNB-certificeres til minimum guld. Derigennem stiller By & Havn også krav om en livscyklusvurdering, der afdækker, hvordan bygningen påvirker miljøet gennem alle faser af dens levetid. Fokus er således på at mindske bygningernes indlejrede CO₂.

NØGLELAL FOR BÆREDYGTIGHED

By & Havn har i 2021 udarbejdet den anden årlige nøgletalrapport for bæredygtighed i byer. Rapporten består af 16 nøgletal, der er med til at dokumentere den bæredygtige by. Til at illustrere hvad nøgletallene betyder i praksis og sammenholde data, er der udvalgt tre byområder, der hver repræsenterer tre forskellige bystrukturer. Århusgadekvarteret i Nordhavn repræsenterer et tæt bykvarter, Arena-kvarteret i Ørestad repræsenterer et tæt-lavt kvarter og et givent parcelhuskvarter repræsenterer et lavt kvarter.

BY & HAVNS FOKUS

En af fremtidens helt store udfordringer bliver at udnytte de begrænsede ressourcer bedre, så vi forvalter ressourcerne miljøvenligt. Der er et stort potentiale i ressourceeffektivitet og i at tænke cirkulært i udviklingen af i byudviklingen.

I samarbejde med aktørerne i byggebranchen skal By & Havn undersøge og teste nye metoder i forhold til bl.a. materialeforbrug i bygningskonstruktioner, så der hele tiden er fokus på miljøaftrykket.

LYNETTEHOLM SKAL VÆRE ET GRØNT OG BÆREDYGTIGT PROJEKT

Lynetteholm skal klimasikre København og genanvende overskudsjord fra hovedstadens byggepladser lokalt. By & Havn har indarbejdet bæredygtighed som konkurrenceparameter og tillagt bæredygtighedskrav vægt i de udbud af anlægsarbejder for Lynetteholm, som blev gennemført i 2021. Desuden er selve designet af Lynetteholms perimetærdæmning søgt optimeret i forhold til forskellige bæredygtighedskrav og reduktion af ressourceforbrug.

Der skal bruges BAT (Best Available Technology) til projektet, f.eks. med hensyn til materiel og arbejds gange i anlægsfasen, hvor bæredygtighedsstrategien desuden bl.a. fokuserer på krav til ressourcer, der anvendes i store mængder, og aktiviteter, der gentages mange gange, løbende opfølgning med CO₂- og miljøregnskab samt systematisk bæredygtighedsledelse.

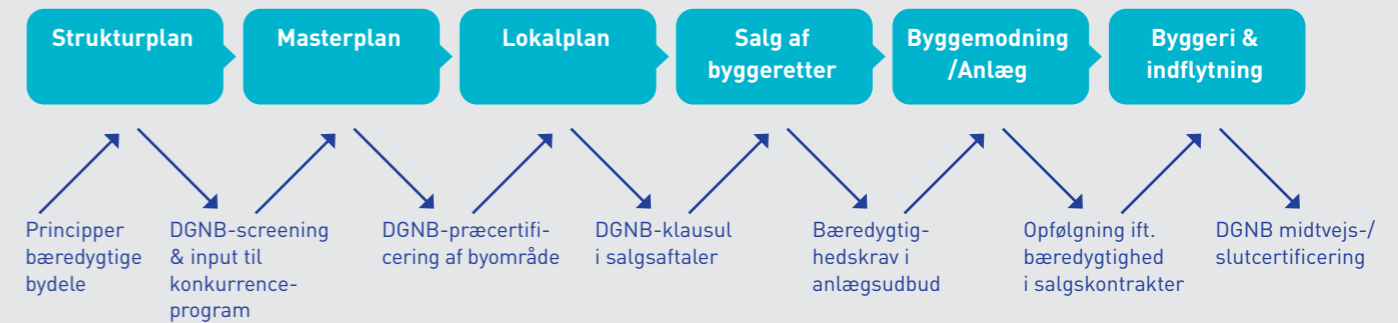
Tilsvarende vil By & Havn i driftsfasen følge udviklingen i teknologien og tilpasse driften af jordmodtagelse, som påbegyndes i 2023, så de bedste teknologiske muligheder udnyttes i takt med, at de muliggøres på markedet, f.eks. i form af elektriske maskiner og køretøjer.

By & Havn vil desuden arbejde for, at det ålegræs, som fjernes i forbindelse med gennemførelsen af projektet, skal erstattes ved tilplantning af et ålegræsareal, der er dobbelt så stort som det fjernede areal. Derudover vil By & Havn arbejde for, at der etableres en marin havpark med mulighed for nye stenrev, udplantning af ålegræs, etablering af muslingebanker mv. i tilknytning til det kystlandskab, som etableres.

DGNB-CERTIFICERING AF BYKVARTERER

By & Havns ambition er at bæredygtigheds certificere alle nye byområder efter DGNB til platin. DGNB-systemets principper for bæredygtige bykvarterer er en central del af hele planlægningsprocessen, når By & Havn udvikler nye bykvarterer, fra strukturplan til lokalplan. Derudover er DGNB-klausuler en fast del af de salgsaftaler, By & Havn indgår med investorer.

DGNB er med til at sikre, at By & Havn i udviklingen af nye bykvarterer kommer rundt om miljømæssige tiltag, men også den økonomisk bæredygtige udvikling, teknisk bæredygtighed, tiltag for at skabe det gode byliv, de gode byrum og den gode proces frem til slutresultatet.



Fælledby (tidligere "Vejlands Kvarter") er i 2021 præcertificeret til platin. Stejlepladsen er præcertificeret til guld-niveau, og der er i forbindelse med projektet udmøntet en bæredygtighedspulje på i alt 40 mio. kr. til bl.a. bæredygtige facader, materialeopgraderinger og bygningsintegreret beplantning. Vanskelighederne i forhold til at opnå certificering til platin, som der har været arbejdet intensivt på for at nå, knytter sig bl.a. til områdets afstand til kollektiv

trafikbetjening og en stor andel af befæstede arealer. Til gengæld scorer projektet højt i forhold til den gennemførte proces.

Præcertificering af Svanemølleholm pågår. Her er ambitionen platin, ligesom slutcertificeringen på Trælastholmen er i gang.

HVAD ER DGNB?

By & Havn har en målsætning om, at byggerier og bykvarterer på de arealer, selskabet sælger, skal ligge blandt markedets bedste hvad angår ressourcevenligt byggeri – både når det kommer til byggematerialer og det efterfølgende forbrug. Ved at anvende bæredygtigheds certificeringen DGNB har selskabet bl.a. fokus på affaldshåndtering og energi- og vandforbrug.



DGNB bygger på en helhedsorienteret forståelse af bæredygtighed, og ud over at have fokus på ressourceeffektivitet, inddrager DGNB hele byggeriets livscyklus, udbredelsen af cykelstier, afstand til kollektiv transport, sociale mødesteder, grønne områder og artsmangfoldighed.

By & Havn anvender DGNB som et processuelt værktøj ved planlægningen af nye byområder. DGNB vurderer et byggeri eller et byområde ud fra fem kvaliteter. Procesmæssige, miljømæssige, sociale, tekniske og økonomiske kvaliteter. Grundtanken i DGNB er, at et byggeri eller byområde kun er levedygtigt på langt sigt, hvis disse fem parametre er bæredygtige hver især.

Gennem en vurdering af 32 kriterier gør DGNB det muligt at vurdere og sammenligne bygninger ud fra et fælles sæt kriterier, og sikrer derved en entydig, målbar standard for alle bygninger, der certificeres efter ordningen. Som værktøj gør DGNB bæredygtighed målbart, men kræver, at der sættes mål og ambitioner.

DGNB-CERTIFICERING AF NYBYGGERI

By & Havn arbejder aktivt med at indarbejde DGNB-klausuler i salgsaftaler, således at investorer er forpligtet til at opføre bæredygtigt nybyggeri i selskabets områder. Det er et generelt krav, at bygherrerne opnår minimum DGNB-guld i forbindelse med nybyggeri. Andelen af kontrakter, hvori der indgår en DGNB-klausul, har været støt stigende de senere år, fra 25 pct. i 2016 til 91 pct. i 2021. I 2021 har der været krav om DGNB-certificering til guld i alle aftaler om salg af byggeretter.

	2016	2017	2018	2019	2020	2021
Antal indgåede salgsaftaler	20	18	9	10	16	11
heraf DGNB-klausul	5	9	6	10	14	10
Procent	25%	50%	67%	100%	87,5%	91%

ENERGIEFFEKTIVITET



By & Havn har en ambition om, at de nye bykvarterer er energieffektive. Derfor certificeres alt nybyggeri efter DGNB-systemet, mens eksisterende bygninger renoveres med fokus på at optimere energiforbruget.

Energirenoveringer i eksisterende byggerier er et vigtigt indsatsområde for By & Havn. By & Havn ejer bygninger, der udlejes til erhverv eller benyttes af selskabet, og som løbende gennemgår renovering for at reducere CO₂-aftrykket.

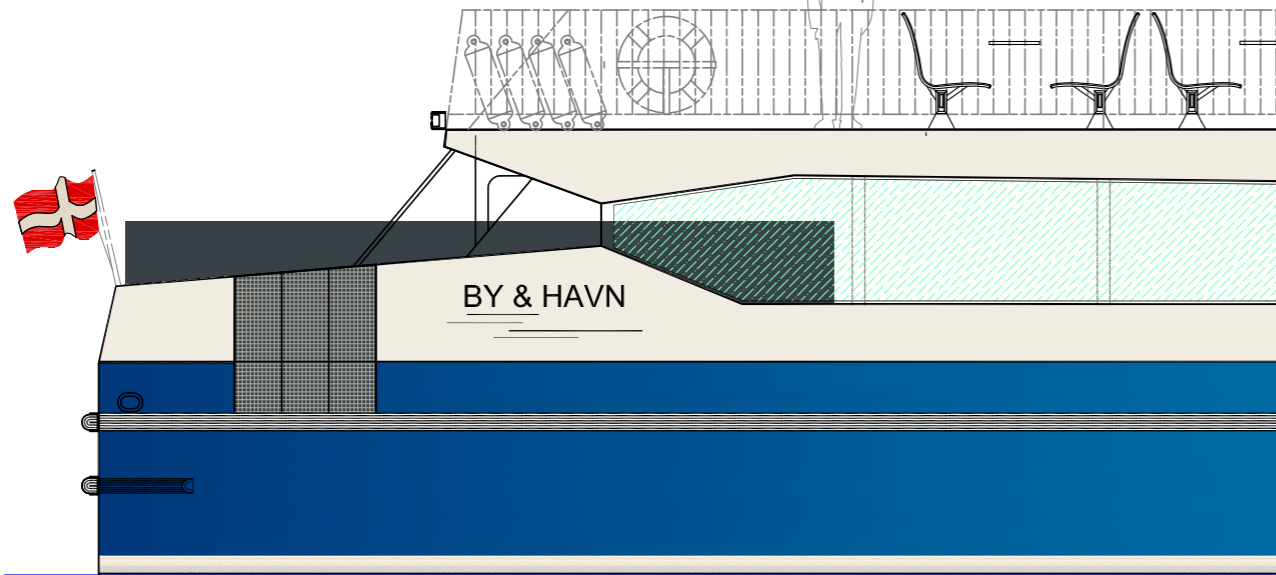
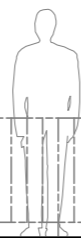
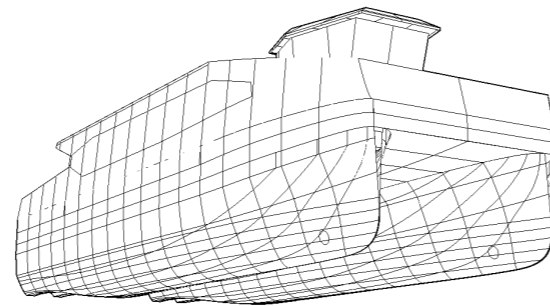
Indsatsen ligger i forlængelse af Københavns Kommunes mål om at være CO₂-neutral i 2025 og klimalovens mål om at reducere CO₂-aftrykket i Danmark med 70 pct. frem mod 2030. Traditionelt set stammer ca. 40 pct. af den samlede CO₂-udledning fra bygninger, og derfor skal der sættes ind på området, hvis man skal kunne nå de overordnede nationale mål.

BY & HAVNS FOKUS

I udviklingen af de nye byområder kan planlægningen af bydelene bidrage til reduktion af energiforbruget i bygninger ved at planlægge bydele med nye energieffektive bygninger og boligenheder, der udnytter boligarealerne bedre end i traditionelt byggeri og i partnerskaber søger nye muligheder for at reducere CO₂-aftrykket.

ELDREVET SKIB TIL BY & HAVN

By & Havn har i 2021 indgået kontrakt med Fåborg Værft om leverance af en eldrevet erstatning for selskabets repræsentationsskib "Portus". Nybygningen forventes ibrugtaget primo 2023, og brugen af By & Havns skib forventes intensiveret de kommende år, hvor der vil være en række tilsynsopgaver i tilknytning til etableringen af Lynetteholm.



RENOVERING AF PAKHUSE PÅ SUNDMOLEN

Energirenoveringer af selskabets eksisterende og ældre erhvervslejemål er et vigtigt fokusområde, da den eksisterende og ældre bygningsmasse har et højt energiforbrug. By & Havn har i 2021 igangsat en gennemgribende renovering af fire pakhuse på Sundmolen. Som en del af renoveringen bliver alle pakhusenes tag og facader efterisoleret, hvor det er teknisk muligt. Der bliver endvidere løbende etableret forbrugsmålere, ligesom belysningen løbende udskiftes til energirigtig LED-belysning. Der fokuseres på bæredygtige materialer og kildesortering af affald i forbindelse med renoveringen.

BY & HAVNS EJENDOMME

Der arbejdes med udvælgelse og implementering af IT-værktøjer, som kan kortlægge data vedr. energiforbrug. Kortlægningen og en efterfølgende analyse skal synliggøre potentialet for energieffektivisering og om indretningen af lejemål kan understøtte energioptimeret adfærd.

I 2021 er der gennemført renovering af den gamle hovedbygning på Nordre Toldbod 7. Den 150 år gamle bygning er fredet. Renoveringen har skullet tage højde for fredningssyn, men energieffektive løsninger er blevet implementeret, bl.a. omkring belysning og udskiftning af ovenlysvinduer.

FOSSILFRI BYGGEPLADS I NORDHAVN

Etableringen af byrummet på Skt. Petersborg Plads er den første byggeplads i Nordhavn, hvor maskinerne drives af HVO-diesel, som er et 100 pct. fossilfrit dieselalternativ. HVO-diesel er biologisk nedbrydeligt og reducerer CO₂-udledningen med op til 90 pct. sammenlignet med fossil diesel. Desuden reduceres partikeludledning, støj og lugt til gavn for både klimaet, arbejdsmiljøet og naboerne.

Dette er særlig vigtigt ved Skt. Petersborg Plads, der ligger midt i et tætbeboet område, hvor der færdes mange mennesker.



GRØN MOBILITET



By & Havn bidrager til reduktion af energiforbruget i transportsektoren ved at udvikle byområder, hvor der er god adgang til kollektiv transport. Samtidig er der gode forhold for gående og cyklister og tæt adgang til indkøb og aktiviteter, hvilket nedbringer transportbehovet.

I By & Havns byområder i Ørestad og Nordhavn etableres i stor udstrækning fælles parkeringsanlæg, som øger incitamentet til at cykle og gå. Samtidig optager parkerede biler ikke plads i gadeplan, hvilket forbedrer muligheden for velfungerende gader og byrum.

I lokalplanerne for Stejlepladsen og Fælledby, som blev vedtaget i 2021, er infrastrukturen internt i områderne designet med henblik på at begrænse den trafikale belastning, så det bliver muligt at anlægge næsten bilfrie gader. Parkeringsanlæggene vil sammen med andre funktioner, der genererer trafik, primært blive placeret langs områdernes yderkant, mens områdernes mindre gader indrettes på de gåendes og bløde trafikanters præmisser og som lege- og opholdsområder.

BY & HAVNS FOKUS

Københavnernes måder at bevæge sig fra A til B er i konstant udvikling. Alt fra løbehjul, elcykler, cykel med metro, plugin-hybrid, selvkørende biler osv. er i spil. Byplanerne skal understøtte nærheden til og muligheden for at bruge grønne transportformer. Nye grønne mobilitetsformer og hvad der skal til, for at beboerne i mindre grad benytter bilen og i højere grad cyklen og kollektiv trafik, skal indgå i byplanlægningen, ellers er der en risiko for, at de langsigtede planer for bykvarterer ikke kan imødekomme den konstante udvikling i nye mobilitetsformer.

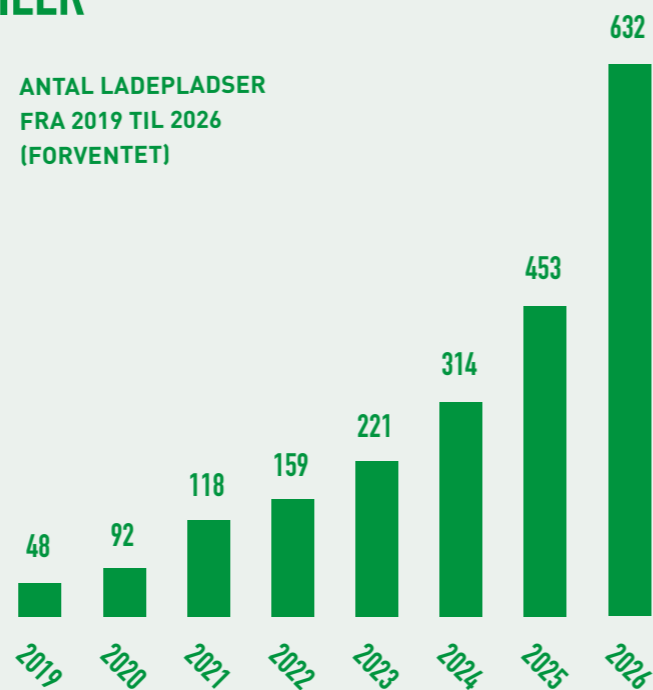
FLERE LADEFACILITETER FOR ELBILER

I takt med den forventede udvikling i behovet for ladepladser til elbiler i Nordhavn og Ørestad har By & Havn besluttet at etablere ca. 550 nye ladepladser i perioden 2021-2026.

De kommende ladepladser er et resultat af By & Havns arbejde med en ny strategi for opladning af elbiler. Her er det bl.a. undersøgt, hvordan de eksisterende ladepladser bliver brugt, og hvordan behovet for opladning ser ud i fremtiden, bl.a. ved at invitere til dialogmøder med lokale beboere og elbil-bilister med fokus på deres ønsker til fremtidens opladning.

Beslutningen om at opsætte de mange nye ladepladser sker på baggrund af positive evalueringer fra et pilotprojekt, som By & Havn gennemførte i 2020.

ANTAL LADEPLADSER
FRA 2019 TIL 2026
(FORVENTET)



PARTNERSKABER FOR GRØN MOBILITET

By & Havn har udviklet Indre Nordhavn, som består af nye, tætte bykvarterer, hvor der allerede er gode offentlige transportforbindelser til resten af København, bl.a. med metroen. Det gør området til et ideelt forsøgsområde for at se, om beboerne kan leve et komfortabelt hverdagsliv uden at være afhængige af privatbilen.

Initiativet i Nordhavn er taget i et partnerskab mellem Aalborg Universitet, RUC, By & Havn, Københavns Kommune samt operatørerne bag delecykelløsningen Bycyclen, delebilsordningen LetsGo, og samkørselsordningen Ta'Med.

Forskerne vil udføre kvalitative studier af familiers og virksomheders daglige transportvaner og behov for transport samt hvordan de hænger sammen med byens indretning og udvalget af transportløsninger. I forsøget vil familier og virksomheder blive tilbudt at benytte en mobilitetspakke udviklet i projektet. På den måde kombinerer projektet forskning med praktisk udvikling.

BY & HAVNS EGEN BILPARK

By & Havns vognpark består pt. af 29 køretøjer. Størstedelen af køretøjerne er leaset. To af køretøjerne er lastbiler og 15 er varebiler/ladbiler/arbejdskøretøjer. Af sidstnævnte er ét eldrevet. I By & Havns bilpark indgår desuden 12 personbiler. Heraf er fem elbiler, tre er hybridbiler og de resterende fire kører på benzin/diesel.

I perioden 2021-2023 udskiftes den resterende vognpark, som benytter fossile drivmidler, til fordel for køretøjer, som bruger grønne alternativer, hvis det er muligt. Udskiftningen sker løbende i takt med, at leasingkontrakterne fornyes.



MERE METRO TIL NORDHAVN

Der er i 2021 gennemført en screening af udbygningen af mere metro i Nordhavn, som sætter rammerne for det videre arbejde med etablering af mere metro i Nordhavn, enten i form af to eller tre yderligere metrostationer. På baggrund af screeningen er det besluttet, at der skal laves en udredning af to linjeføringer Rød linje – variant og Blå linje – hovedforslag, som begge indebærer, at det grønne område Nordhavnstippen friholdes for bebyggelse. Den blå linje er hovedforslag, den røde en variant.

Fra planlægningen af Nordhavn startede i 2008, har der været fokus på bæredygtighed i byplanlægningen. Metroen bidrager til dette med et driftsikkert og højfrekvent system, der understøtter udviklingen af bæredygtig mobilitet.



BYNATUR



ENVIRONMENT

By & Havn bidrager til at fremme bynatur i selskabets byområder ved at etablere grønne friarealer, byrum og parker, der både kan fungere som klimasikring og naturområder til rekreativ brug samt danne rammerne for en sund livsstil for københavnere.

By & Havn udvikler også byens blå byrum – Københavns Havn. Udviklingen af de grønne og blå byrum foregår i dialog med beboere, foreninger og interessenter. Ofte sker udviklingen af den grønne og blå bynatur gennem partnerskaber.

By & Havn har særlig fokus på naturen i de områder, hvor der ikke tidligere har været bebygget, og som ofte har fået lov at vokse til. I større byggeprojekter kortlægges konsekvenserne for det omkringliggende miljø og den omkringliggende natur i en miljøkonsekvensrapport, hvori foranstaltninger, der skal afværge de væsentligste påvirkninger af natur og miljø, også beskrives.

BY & HAVNS FOKUS

I udviklingen af bykvartererne er det vigtigt, at bydelene skabes med et fokus på det gode liv, hvor byrummene skaber rammerne for et sundt liv med plads til fællesskaber.

Der arbejdes aktivt med rammerne for bynaturen i byplanerne, så bykvarterne opleves som attraktive at arbejde og bosætte sig i.

Samtidig er det vigtigt at være opmærksom på naturlige levesteder og biodiversiteten, når der bygges nyt. By & Havn tager beboere, nuværende og fremtidige, lokale interessenter samt grønne og blå interesseorganisationer med i dialogen om udviklingen af rekreative områder og naturen i byudviklingsområderne.

FISKEBØRNEHAVER SKABER MERE LIV I KØBENHAVNS HAVN

WWF Verdensnaturfonden og By & Havn har indgået et partnerskab, der skal forbedre levestederne for fisk og øge biodiversiteten i havnen. Samarbejdet skal øge københavnernes ejerskab til og engagement i vandmiljøet og biodiversiteten i havnen.

I 2021 er der bl.a. opsat 95 biohuts, også kendt som fiskehoteller eller fiskebørnehaver i havnen. Biohuts fungerer som hjem, spisekammer og gemmested for fiskeyngel. Biohuts beskytter ynglen i en sårbar del af deres livscyklus og bidrager til at øge bestanden og skabe et bedre havnemiljø. Erfaring viser, at fiskene flytter ind med det samme, og der forventes derfor også en hurtig effekt i form af øget biodiversitet. Med tiden forventes der også flere store fisk - til glæde for bl.a. for de mange lystfiskere, der fisker langs med havnens 42 kilometer lange kajkant.



NATURPARK NORDHAVN

Københavnere skal have en ny, stor park i Ydre Nordhavn med udsigt over Øresund og en størrelse svarende til halvdelen af Fælledparken. Det bliver en park med plads til boldbaner, naturoplevelser og afslapning på et område, der i dag er lukket, fordi der køres jord til arealet fra byens byggeprojekter.

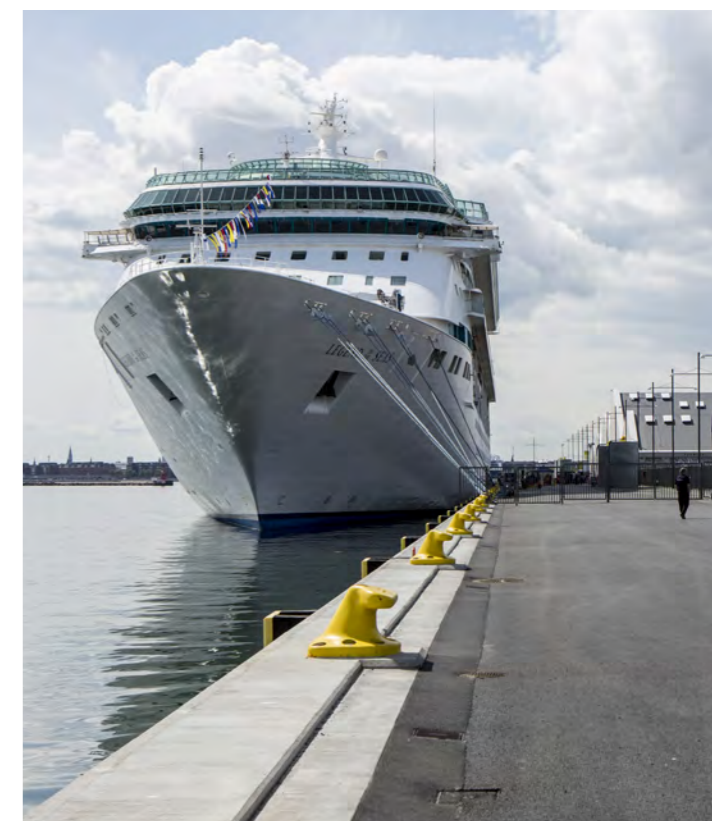
I 2021 har Københavns Kommune og By & Havn gennemført en dialog med københavnere om deres drømme, idéer og ønsker til, hvad parken skal indeholde.



PARTNERSKABER OM GRØNNE LØSNINGER I DRIFTEN AF HAVNEN

Partnerskabet for Grønne Løsninger i havnedriften mellem By & Havn, Copenhagen Malmö Port AB og Københavns Kommune arbejder for at sikre grønne løsninger i havnen og landstrøm til krydstogt. I 2021 har By & Havn overtaget bygherreansvaret for et landstrømsanlæg til krydstogtskibe inkl. etableringen af strømkabel fra Indre Østerbro til Ydre Nordhavn – og derfra kabler videre til Langelinie. På den baggrund gennemføres der nu projektering af et landstrømsanlæg, som herefter skal udbydes og anlægges. Anlægget forventes klar til ibrugtagning i 2024.

Et krydstogtskib, der er tilsluttet landstrøm, udleder hverken CO₂, NO_x eller partikler lokalt. Det er forventningen, at et godt stykke over halvdelen af de krydstogtskibe, der vil anløbe Københavns Havn i de kommende år, kan tage imod landstrøm.



FÆLLESSKABER & BYLIV



De nye bykvarterer udvikles med ambitionen om at skabe sunde, mere bæredygtige og sammenhængende bykvarterer af høj kvalitet med plads til sociale fællesskaber, det gode liv i byen og en levende havn i samspil med de lokale interessenter og københavnere.

I de nye bykvarterer understøttes en blandet beboersammensætning og variation af boligtyper. By & Havn sælger grunde til opførelse af både almene boliger og private boliger samt ejerboliger såvel som lejeboliger.

By & Havn medvirker til at kickstarte fællesskaber ved etablering af kultur- og idrætsnetværk, fællesfaciliteter, grundejerforeninger osv. samt ved at understøtte og styrke den lokale sammenhængskraft og gode naboskaber.

INDSATSER FOR SOCIAL BÆREDYGTIGHED

By & Havn har en ambition om at bygge boliger i udviklingsområderne, som kan være med til at skabe mangfoldige og helhedsorienterede bykvarterer, hvor fællesskabet mellem naboer i området er i højsædet. Men selv om der allerede er bygget mange almene boliger i By & Havns områder og der er mange flere på vej i de kommende år, så er der stadig brug for at tænke en ekstra social dimension ind, så udsatte grupper også kan finde boliger i København. By & Havn har i 2021 besluttet at:

- Tilrettelægge salgsprocessen, så den sociale bæredygtighed opprioriteres og skaber mulighed for, at der kan tænkes nyt i byggeriet til flere sociale formål, når områderne skal udvikles.
- Afsøge et område ved Slusen i Sydhavnen, som skal være det første sted, hvor man afprøver denne model til yderligere sociale tiltag med et lille antal boliger til hjemløse eller udsatte unge. Indsatsen sker i dialog med Københavns Kommune.
- Undersøge muligheden for at udleje to tidligere erhvervsarealer til midlertidige ungdoms-/studieboliger i Nordhavn.

BY & HAVNS FOKUS

By & Havn ønsker at skabe rammerne for et socialt liv i vores byområder, men vi er opmærksomme på, at disse rammer skal fremmes og prioriteres allerede i planlægningsfasen, så det tænkes ind fra start ud fra et holistisk udgangspunkt. Et sammenhængende bykvarter handler ikke kun om infrastruktur og byggerier, men i høj grad også om, hvordan den sociale dimension tænkes ind og hvordan man sikrer et varieret og mangfoldigt boligtilbud samt rammer for foreninger og mødesteder, der giver mulighed for at dyrke relationer og fællesskaber med andre.

Fællesskaber er vigtige, allerede fra når de første beboere flytter ind i et nyt område. Derfor arbejder By & Havn med at etablere aktiviteter på arealer, der endnu ikke skal bebygges. Disse midlertidige arealer kan kickstarte bylivet, skabe ejerskab, give området sit eget særpræg og dermed danne grobund for fællesskab og engagement i de nye bydele.

Når By & Havn udvikler nye byrum, tages de kommende brugere, naboer og lokale foreninger med på råd.



MERE LIV OG FÆLLESSKAB I DEN REKREATIVE HAVN - NYT HAVNEREGLEMENT

I 2021 trådte et nyt havnereglement, der definerer regler og muligheder for Københavns Havn, i kraft. Havnereglementet sætter rammerne for mulighederne og reglerne i havnen samt skaber en balance mellem sikkerheden og livet, der kan udfolde sig, og er bl.a. blevet til i dialog med havnens brugere.

Udgangspunktet for det nye havnereglement har været at skabe plads til alle i havnen samtidig med, at sikkerheden er i top. Det nye havnereglement imødekommer den voksende interesse for lystfiskeri og giver mulighed for at fiske med stang i hele havnen det meste af året. Desuden har dialogen om havnereglementet resulteret i, at man kan SUP'e = Stand Up Paddle i hele havnen. Ligeledes har det nye havnereglement givet plads til en kravlegård for sejlere i Teglværksbassinet i Sydhavnen, hvor der fremover må sejles med sejljoller.

AKTIVITETER I NORDHAVN

Siden de første beboere flyttede ind i Århusgadekvarteret, har By & Havn haft fokus på at understøtte etableringen af nye fællesskaber gennem foreningsdannelse, midlertidige aktiviteter og partnerskaber med forskellige interessenter. Det Danske Spejderkorps har længe haft et ønske om at igangsætte spejderaktiviteter i Nordhavn, især for børn og unge. Aktiviteterne er i 2021 kommet i gang med hjælp fra By & Havn.



By & Havn stiller i en midlertidig periode et areal til rådighed for Det Danske Spejderkorps, så spejdergruppen kan komme i gang og bidrage med nye fællesskaber blandt Nordhavns mange yngre beboere. Den nyetablerede forening - Søspejderne i Nordhavn - har fået base på et lille grønt areal ved Skudehavnsbassinet, som primært består af vilde buske og træer samt en mindre bålplads; et oplagt sted at lave naturrelaterede foreningsaktiviteter.

Ud over at spejdergruppen kvit og frit kan benytte arealet, har By & Havn også stillet en grejcontainer til rådighed, som spejdergruppen kan benytte til at opbevare materialer, når spejdergruppen mødes.

BY & HAVN SIKRER ALMENE BOLIGER

Ca. 40 pct. af det samlede antal almene boliger opført i nybyggeri i Københavns Kommune siden 2000 er opført på By & Havns udviklingsarealer. By & Havn sikrer gennem samarbejdsaftaler med almene boligselskaber, at der i de nye bykvarterer etableres almene boliger i overensstemmelse med Københavns Kommunes målsætninger.

ASGERS HAVE

Ørestad Syd får en grøn og rekreativ plads i højden i form af Asgers Taghave, som etableres på taget af det kommende P-hus Asger Jørn. For at tagfarmen kan realiseres, skal konstruktionen af taget ændres i forhold til konventionelle P-huse. Det medfører en merudgift på 10 mio. kroner, som By & Havn i 2021 har besluttet at bidrage med.

Idéen om tagfarmen er udviklet af en initiativgruppe - Foreningen Asgers Have - bestående af lokale beboere i Ørestad Syd. I dialog med By & Havn er der udarbejdet et udkast til tagfarmens indhold af arkitekterne fra Lendager Group. Skitseforslag for tagfarmen inkluderer funktioner såsom dyrkningsarealer, beplantning, opholdsarealer, udsigtspunkt, et forsamlingshus, et væksthuse og en restaurant.

I kommunens budgetaftale for 2022 er der desuden afsat sammenlagt 8 mio. kr. til en foranalyse samt etablering af tagfarmen - og oveni er der afsat penge til service og drift i fremtiden.

Det forventes, at tagfarmen kan slå dørene op i 2024, når P-huset står færdigt.

NORDHAVNSTIPPEN

I 2021 gjorde By & Havn adgangen til Nordhavnstippen nemmere for offentligheden ved at etablere en ny adgang ved Nordsøvej. I området kan man opleve søer og naturliv. By & Havn håber, at den nemmere adgang til området vil gøre Nordhavnstippen til lige så stor en besøgs-mæssig succes som Prøvestenen Syd.

By & Havn arbejder samtidig på at skabe bedre adgangsforhold til ydre Nordhavn, herunder Tunnelfabrikken og den kommende naturpark i Ydre Nordhavn. Der er i begyndelsen af 2021 etableret en midlertidig cykelsti, der forbinder Indre Nordhavn med Ydre Nordhavn og gør det mere sikkert at bevæge sig i området og komme frem til den nye park på gåben og cykel.

MEDARBEJDERE, ARBEJDSMILJØ & ARBEJDSMARKEDET



MEDARBEJDERTRIVSEL OG -UDVIKLING

By & Havns medarbejdere er afgørende for at løse selskabets opgaver og nå selskabets mål. Medarbejdernes trivsel er desuden vigtig for at kunne rekruttere og fastholde de rette ressourcer nu og i fremtiden.

Der er fokus på arbejdsmiljø og samarbejde, og det er én af selskabets målsætninger, at medarbejderne har høj trivsel, engagement i arbejdsdagen samt gode udviklingsmuligheder.

By & Havn har nul-tolerance over for alle former for undertrykkende og krænkende adfærd. Undertrykkende og krænkende adfærd kan få ansættelsesretslige konsekvenser, hvilket også fremgår af selskabets personalehåndbog. Der er i 2021 udarbejdet en forebyggelsespolitik samt procedure i tilfælde af, at medarbejdere oplever krænkelse. Forebyggelsespolitikken og proceduren er blevet godkendt af Samarbejdsudvalget.

Der er i forlængelse af selskabets forretningsstrategi 2020-2023 blevet arbejdet med at udvikle og styrke medarbejdernes kompetencer. En stor del af selskabets aktiviteter udføres i stigende grad i en projektorganisering, og for at understøtte dette er der udviklet en projektmodel. Der har i 2021 løbende været afholdt ledelsesudvikling for chefgruppen.

Der er i 2021 gennemført lovpligtig arbejdspladsvurdering.

SUNDHED & SIKKERHED

By & Havn lægger vægt på sikkerhed for medarbejderne, på sundhedsfremme og på lavt sygefravær. Der arbejdes løbende på at sikre et godt fysisk og psykisk arbejdsmiljø i samarbejde med Arbejdsmiljøudvalget og Samarbejdsudvalget.

Arbejdsulykker og nærved-ulykker drøftes løbende i arbejdsmiljøudvalget. I 2021 er der registreret tre arbejdsulykker.

Igen dialog med medarbejderne og i regi af Samarbejdsudvalget arbejdes der fokuseret med selskabets sygefravær. Fra 2021 er der tilbudt sundhedsforsikring til alle medarbejdere. Sundhedsforsikringen giver medarbejderne større tryghed og hurtigere assistance ifm. sygdom,

BY & HAVNS FOKUS

By & Havn er afhængig af et højt kvalificeret arbejdsmarked og af stabil arbejdskraft for at sikre driften af selskabet. Hvis vi ikke bidrager til opkvalificeringen af arbejdsmarkedet og medarbejdernes trivsel, er der en risiko at selskabet ikke kan rekruttere veluddannede og kompetente medarbejdere og opgaverne ikke løses engageret og effektivt.

By & Havn er optaget af social diversitet og mangfoldighed.

ligesom By & Havn forventes at opnå færre sygedage og at medarbejderne får hurtigere adgang til ekstern behandling/hjælp.

I 2021 var det gennemsnitlige sygefravær på 4,1 pct., hvilket er højere end selskabets målsætning om et sygefravær på højst 3,1 pct.

Samarbejdsudvalget har også været involveret i at tilrettelægge arbejdet i forbindelse med corona-nedlukningen, således at både dem, der var nødsaget til at arbejde hjemmefra, og de medarbejdere, særligt i driften, der fortsat var nødsaget til at møde fysisk på arbejde, var trygge i de nye arbejdspladser.

MANGFOLDIGHED

By & Havn har en mangfoldighedspolitik, som skal bidrage til opmærksomhed på ligebehandling. En mangfoldig arbejdsplads bidrager til at udvikle og styrke By & Havns kompetencer. De overordnede fokusområder er rekruttering af medarbejdere, ligebehandling og ikke-diskrimination i organisationen samt generel bevidsthed om mangfoldighed hos ledere og medarbejdere, hvilket også vil være et fokusområde i 2022.

Det er By & Havns målsætning at have en ligelig kønsfordeling i organisationen og i ledelsesgruppen. I By & Havns stillingsopslag opfordres alle kvalificerede, uanset etnisk baggrund, køn, religion, seksuel orientering, handicap el-



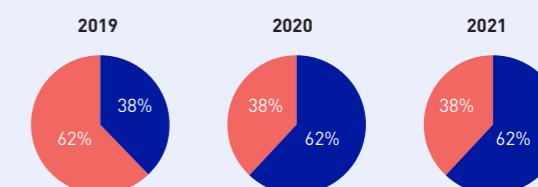
ler alder til at søge de stillinger, selskabet slår op. I forbindelse med ansættelse ansættes altid den ansøger, som By & Havn finder bedst egnet til jobbet.

Ved udgangen af 2021 beskæftigede By & Havn 135 medarbejdere, heraf 54 kvinder og 81 mænd, og gennemsnitsalderen var 47,6 år. Chefgruppen er med udgangen af 2021 sammensat af 13 personer, heraf fem kvinder og otte mænd. By & Havn har i 2021 i gennemsnit beskæftiget 128 medarbejdere, når antallet af medarbejdere udregnes som et gennemsnit over hele 2021.

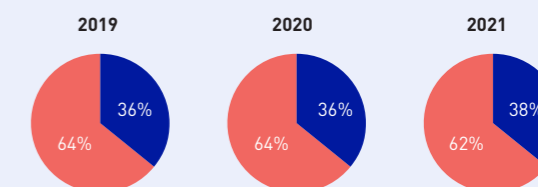
I bestyrelsen har der i 2021 været en nær ligelig kønsfordeling. Bestyrelsen udpeges af ejerne og medarbejderne og bestod i 2021 af tre mænd og fem kvinder.

Medarbejdergrupperne fordeler sig på 108 funktionærer og 27 specialarbejdere. Funktionærerne består bl.a. af økonomer, jurister, byplanlæggere, ingeniører, maritime medarbejdere, ejendomsinspektører, kontormedarbejdere etc. Specialarbejderne udfører drift og vedligehold i selskabets udviklingsområder og i Københavns Havn.

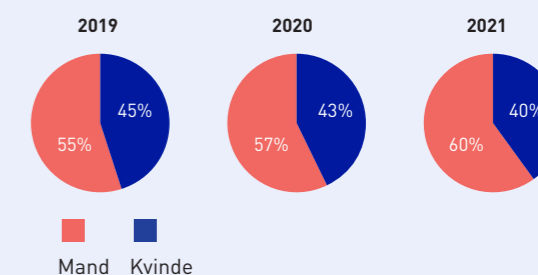
BESTYRELSE



LEDELSESGRUPPEN



HELE ORGANISATIONEN





GODE ARBEJDSVILKÅR FOR LEVERANDØRENS MEDARBEJDERE

By & Havn støtter op om arbejdstagerrettigheder, hvor det for selskabet er relevant og muligt. By & Havn har valgt at fokusere sit arbejde med arbejdstagerrettigheder, på krav til selskabets leverandører samt opkvalificering af arbejdskraft.

By & Havn ønsker at samarbejde med leverandører, der arbejder aktivt med deres forretningsaktivitetens indflydelse på samfundet, herunder ordentlige og gode arbejds-vilkår for deres medarbejdere.

Begge dele sikrer By & Havn ved at indarbejde arbejds-klausuler ved indgåelse af alle større entreprisekontrak-ter. By & Havn er med til at sikre fair løn, arbejdstid og andre arbejds-vilkår for arbejdstagere ved at stille krav om løn- og arbejds-vilkår (arbejds-klausul) i alle relevante udbud af bygge- og anlægsprojekter samt tjenesteydelser med en tærskelværdi over 1 mio. kr. Brugen af arbejds-klausuler er reguleret i By & Havns "Politik for arbejds-klausul".

For løbende at sikre overholdelse af arbejdsklausulerne foretages der løbende intern opfølgning, og derudover udføres der årligt to eksterne auditeringer af en uvildig instans for at sikre, at hovedentreprenørerne overholder By & Havns arbejds- og sociale klausuler.

I 2021 er der udført to auditeringer af reoveringerne på By & Havns pakhuse nr. 47 og nr. 54. Der blev opdaget få formelle overtrædelser af arbejdsklausulen ved enkelte af underentreprenørerne. Alle de formelle overtrædelser blev bragt i orden inden for kort tid. By & Havn understreger altid over for entreprenøren vigtigheden af at overholde de gældende klausuler.

OPKVALIFICERING AF ARBEJDSMARKEDET

By & Havn er afhængig af, at der er et højt kvalificeret arbejdsmarked, og vil gerne bidrage til udviklingen kvalifi-ceret arbejdskraft. Mangel på kvalificeret arbejdskraft kan få negative konsekvenser for driften af selskabet.

By & Havn medvirker til opkvalificeringen af arbejds-markedet via sociale klausuler i aftaler/kontrakter med entreprenører. By & Havn sikrer, at der tages ansvar for at uddanne samfundets fremtidige arbejdskraft ved at indgå sociale klausuler i alle relevante bygge-, anlægs- og tjene-steydelseskontrakter. Brugen af sociale klausuler er regu-leret i By & Havns "Politik for sociale klausuler".

Sikringen af overholdelse af de sociale klausuler sker ved interne kontroller, bl.a. i forbindelse med bygge- og opfølgningsskemaer.

By & Havn sikrer endvidere, at klausulerne implementeres i associerede selskaber i det omfang, selskabskonstrukti-onen giver mulighed for det. Klausulerne er en del af afta-legrundlaget mellem By & Havn og det respektive associe-rede selskab.

Internt bidrager By & Havn ligeledes til opkvalificering af arbejdsmarkedet. Det sker ved at bidrage til uddannelse af elever inden for bl.a. teknisk design, administration og økonomi.

Derudover har By & Havn en målsætning om årligt at have to-tre midlertidige ansættelser af bl.a. virksomheds-praktikanter. I 2021 har By & Havn haft tre elever samt et forløb med midlertidig virksomhedspraktik.

ANTI-KORRUPTION & POLITIKKER



ANTI-CORRUPTION

BY & HAVNS FOKUS

By & Havn har en interesse i, at medarbejdere og leverandører opfører sig ordentligt, og at By & Havn indbyder til fair og ubegrænset konkurrence i forhold til udførelse af By & Havns opgaver.

Det er vigtigt for By & Havns omdømme, at selska-bet optræder professionelt og troværdigt og er et selskab med åbne og transparente processer.

Det er By & Havns målsætning at arbejde ordentligt og ansvarligt med åbne og transparente processer og beslut-ninger i hele selskabets virke. Derfor er det vigtigt også at arbejde aktivt for at modvirke risiko for korruption og nepotisme.

By & Havn har et adfærdskodeks for medarbejdere og direktion, som giver klare retningslinjer for, hvordan de må og skal handle på vegne af By & Havn. Adfærdskodekset omhandler emnerne antikorrup-tion, fair og ubegrænset konkurrence, håndtering af fortrolige oplysninger, interes-sekonflikter, insiderhandel samt brug af e-mail og sociale medier.

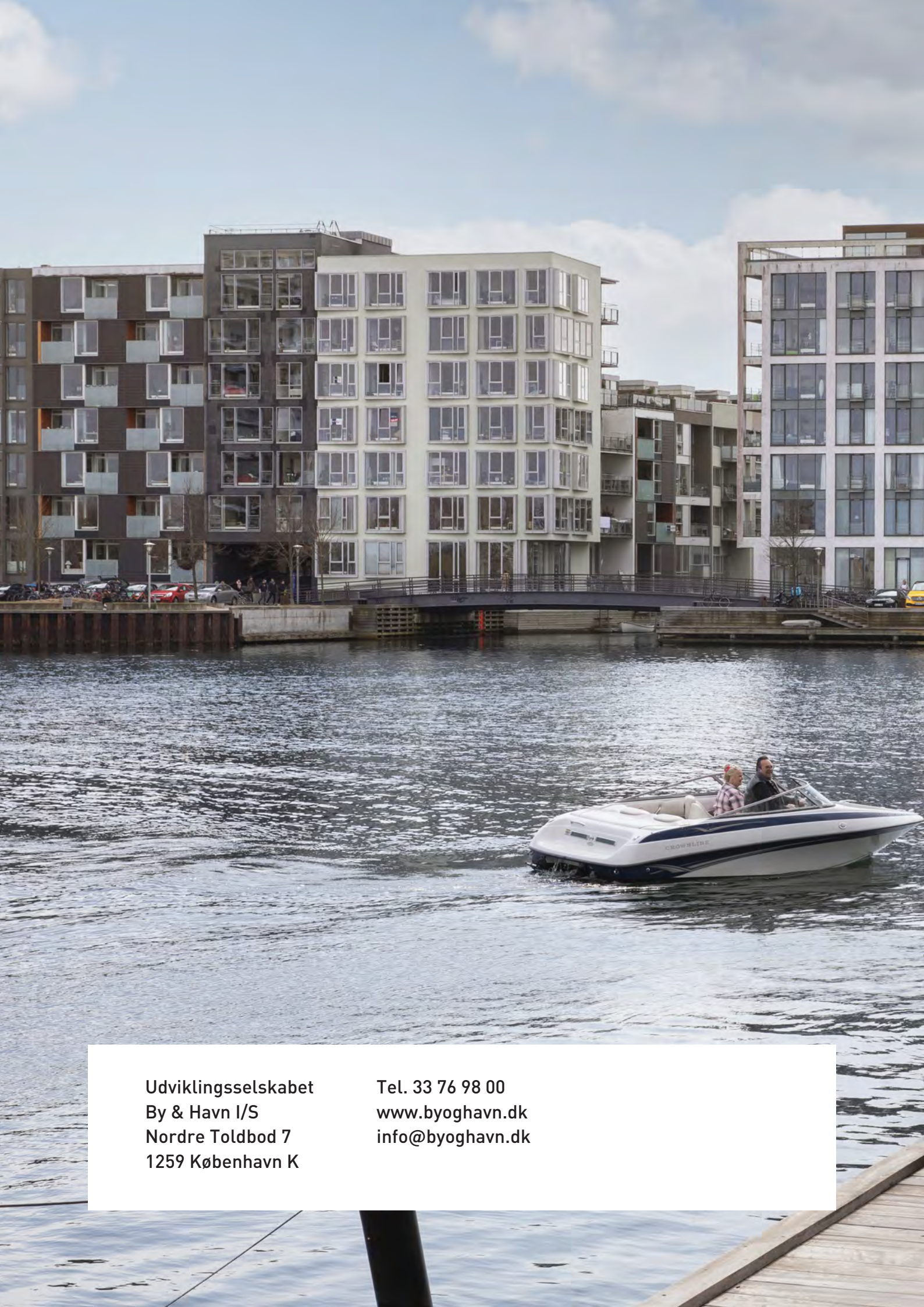
By & Havn stiller krav om, at leverandører og deres under-leverandører skal undgå alle former for korruption, herun-der bestikkelse og tilsvarende illegale metoder, som mid-ler til at skaffe sig uretmæssig indflydelse eller fordele af forretningsmæssig karakter. Selskabets forventninger til leverandører om antikorrup-tion og bestikkelse er beskrevet i retningslinjerne "Adfærdskodeks for leverandører/ Code of Conduct".

Der er udført screening af mere end 100 leverandører, og der vil blive foretaget en auditering i 2022.

By & Havn er omfattet af EU's udbudsregler og af tilbuds-loven og har endvidere en politik for valg af leverandører, der understreger, at valg af leverandører skal ske på en saglig, objektiv og ikke-diskriminerende måde.

By & Havn har en whistleblower-ordning, hvor medarbej-dere og samarbejdspartnerne anonymt kan indberette eventuelle ulovligheder, som har betydning for selskabet. Det gælder økonomisk kriminalitet, brud på god selskabs-ledelse, overtrædelse af arbejdssikkerhed, forurening af miljøet samt fysisk vold eller seksuelle krænkelse. Ord-ningen er tilknyttet en ekstern advokat, der modtager og håndterer indberetninger. Der var én indberetning til whistleblower-ordningen i 2021. På baggrund af indberet-ningen blev sagen undersøgt og gav ikke anledning til at gøre yderligere.





Udviklingselskabet
By & Havn I/S
Nordre Toldbod 7
1259 København K

Tel. 33 76 98 00
www.byoghavn.dk
info@byoghavn.dk