

Københavnertoiletet

Design beskrivelse udarbejdet for Københavns kommune i forbindelse med udbud om levering af toiletenheder med handicapadgang



Indhold

01_København som ramme for en ny toiletenhed

02_Vision for Københavertoiletet

03_Diagrammatiske skitseforslag

04_Anbefalet skitseforslag

4.1 Indretning

4.2 Facaden

4.3 Taget

4.4 Pissoiret

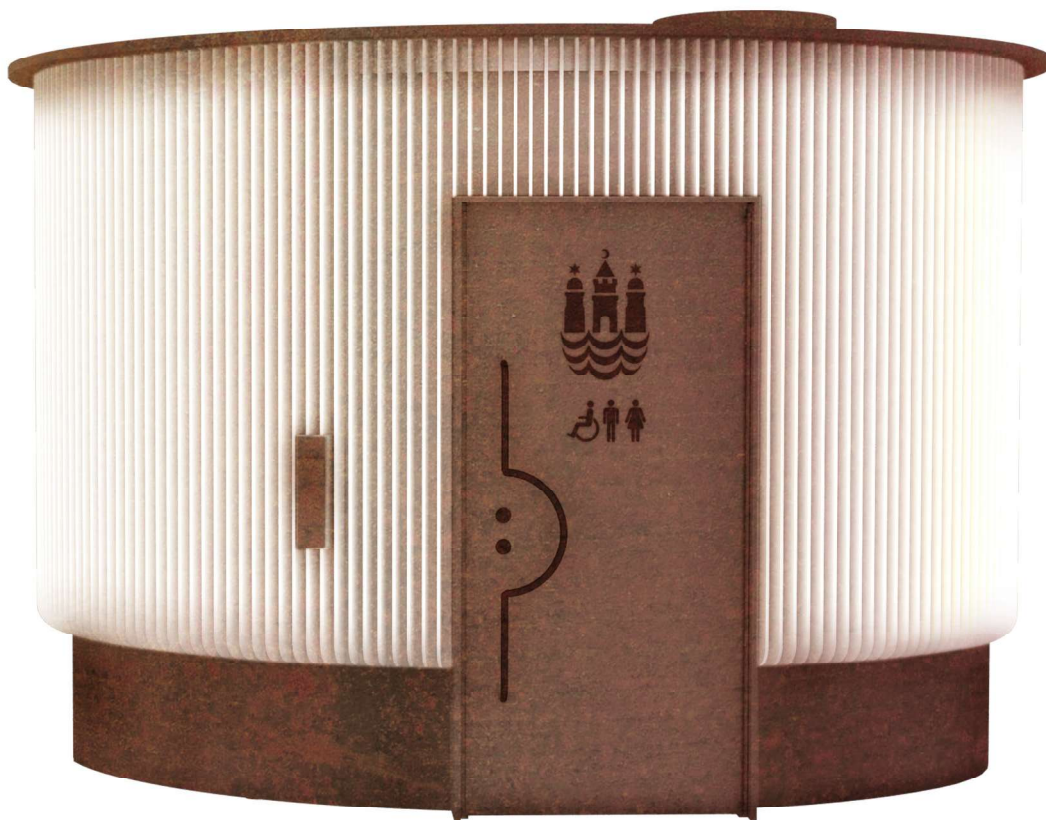
4.5 Toiletenheden i Københavns byrum

4.6 Bæredygtighed

01

København som ramme for en ny toiletenhed

Københavns udvikling fra industri og havneby imod en moderne, bæredygtig metropol for mennesker, står i centrum for vores forslag om et nyt Københavnertoilet. Det har været vores ambition at skabe en toiletenhed der kan understøtte byens offentlige rum ved, meget enkelt at bidrage til et rent og pænt byrum. Samtidig har vi efterstræbt et forslag, der på alle måder lever op til Københavns Arkitekturpolitik og understøtter byen, som en kulturel metropol, ved at tænke den omgivende københavnske egenart og menneskelige skala ind i projektet på en ny måde.



02

Vision for Københavnertoiletet

Visionen er at skabe en enhed, der forholder sig til Københavns overvejende klassiske bygningsmasse og nybyggeri med tanke på at kunne komplementere den historiske, nutidige og fremtidige by og dermed være med til at skabe sammenhæng på tværs af og i det enkelte byrum.

Københavnertoiletet som bindeled imellem det historiske og det moderne København

Kører man en tur igennem København og kigger op på de utallige bygninger som findes i byen, falder det en i øjnene at størstedelen af bygningsmassen har gesimser, udspring, horisontale profiler og relieffer. De indeholder symmetri og repetition af vinduesrækker i bånd og rejser sig mod himlen med først en sokkel, så en bygningskrop og tilsidst et tag.

Vender man derefter blikket mod det nybyggerier som Hauser Plads, Israels Plads, Superkilen, Forfatterhuset, Centret for Kræft og Sundhed og Ny Nørreport Station er formsproget et andet, og de enkelte byrumselementer er hver især specielle og spredt ud på fladen med plads til bevægelse og fokus på menneskets ophold, og de flade tage beplantes med grønt sedum, som en del af vandhåndteringen og forskønnelse af byen set fra oven.

Københavnertoiletets fornemmeste opgave er på en funktionel og meningsfyldt måde, at komplementere det historiske, nutidige og fremtidige København. Derfor har toiletet repetition i facaden, en sokkel, en krop, et tag og beskæftiger sig med dagslyset igennem en dybdevirkning i facaden ligesom ethvert andet klassisk byggeri. Formgivningen refererer til det nutidige København med bløde kurver, som man finder i andre byrumselementer og nyere byggerier, heriblandt det endnu ikke opførte byggeri, 'Mørsk-bygningen' på Panuminstituttet, Tietgenkollegiet. Fra oven kan man se det grønne tag, der hjælper med regnvandshåndteringen og om natten bliver facaden oplyst for at fremhæve en anden stemning i byrummet og forhindre hærværk på enheden.

Derfor danner Københavnertoiletet et bindeled mellem det historiske København og den kulturelle fremtidige metropol.



Hauser Plads



Israels Plads



Forfatterhuset

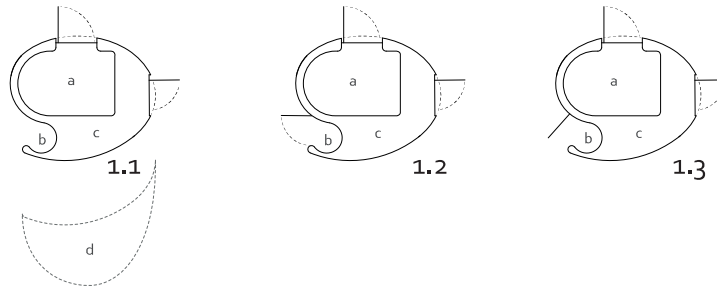
03

Diagrammatiske skitseforslag

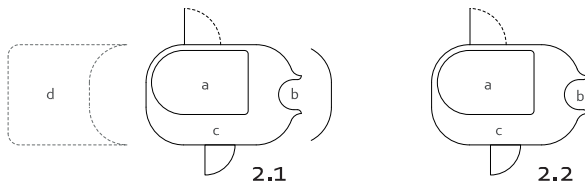
planer 1:200

- a Handicaptoilet
- b Udvendt Pissoir
- c Teknikrum
- d Mulighed for tilbygning

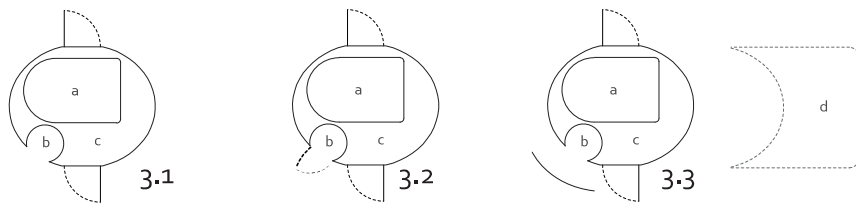
1



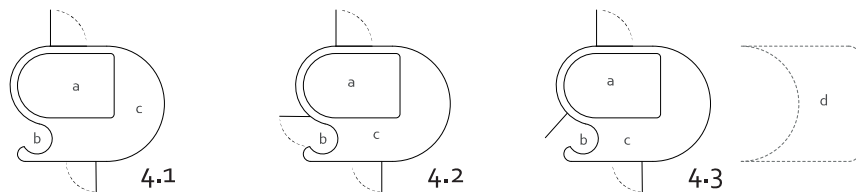
2



3



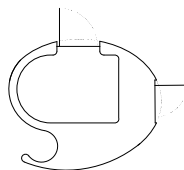
4



04

Anbefalet skitseforslag

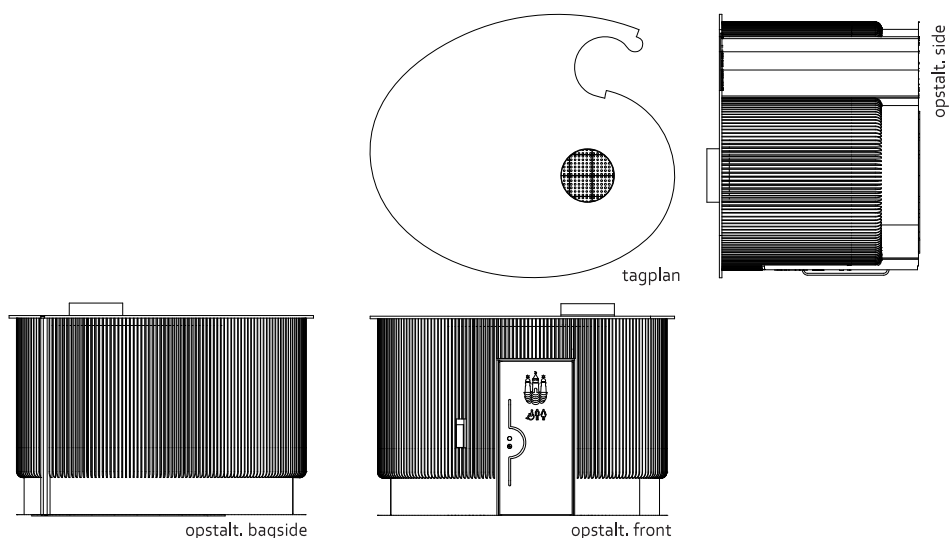
Skitseforslag 1.1 set i plan.



Formen

Formen er i plan sammensat af cirkelslag og ellipser, hvilket skaber mulighed for at det ydre pissoir integreres i den samlede form og samtidig afskærmes fra det offentlige rum. Den krumme overflade bevirker, at Københavnertoiletet hverken har en for- eller bagside, men snarere skifter karakter fra forskellige synsvinkler og dermed mere kan karakteriseres som en sammenhængende skulpturel form med en facade, som foldes omkring toilet og teknikrummet. Fordelen ved denne form er dens fleksibilitet i byrummet. Enheden kan drejes og placeres i forhold til det enkelte byrum, hvorved den kan arbejde sammen med det specifikke steds kvaliteter.

Som reference trækker formen linjer til det Ny Nørreport og den kommende Mærsk-bygning på Panum instituttet. I sine bløde linjer har enheden også referencer til Forfatterhuset, Tietgenkollegiet, Hauser Plads og Israels Plads, men har også en sammenhæng med de enkle grå zinkbeklædte toiletenheder, som refererer til brohusene og industrihavnen, hvorved Københavnertoiletet bliver et nyt og genkendeligt element i byrummet.

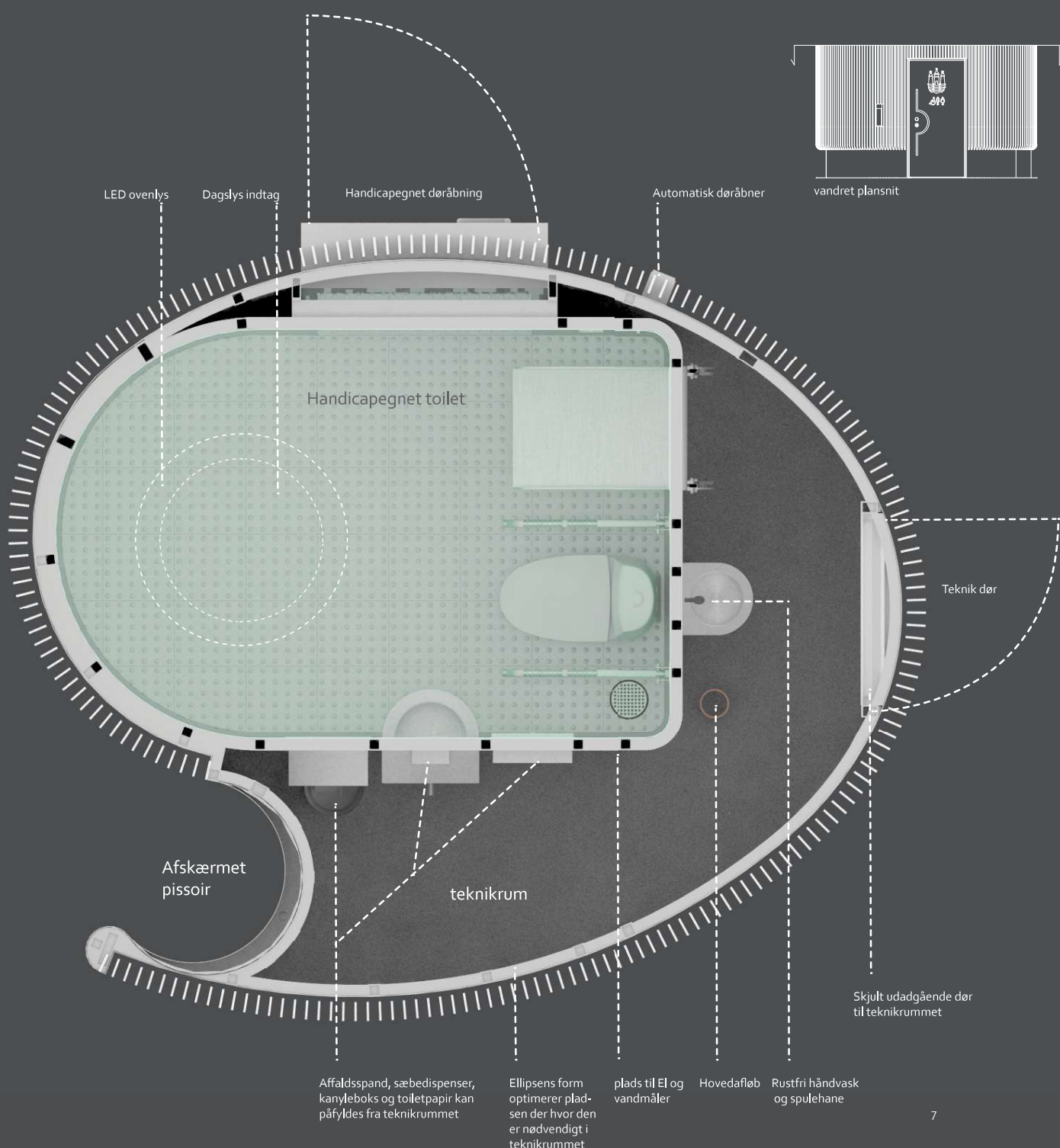


Tagplan og opstalter. 1:100

Toiletrummet

Toiletrummet markante runding skaber et særligt toiletrum med lang levetid og høje designmæssige kvaliteter. Den indre grønne farvelægning er fleksibel, men bør have en kølighed i forhold til facadens varme og mørkere tone, således at der opnås en kontrast imellem Københavnertoilettets indre og ydre. Alle hjørner er afrundet, hvilket letter rengøring og daglig vedligeholdelse.

Øverst sidder et LED ovenlys ved siden af dagslysindtaget, som er dækket af matteret glas der er med til at skabe en lys, let og indbydende oplevelse af toiletrummet.

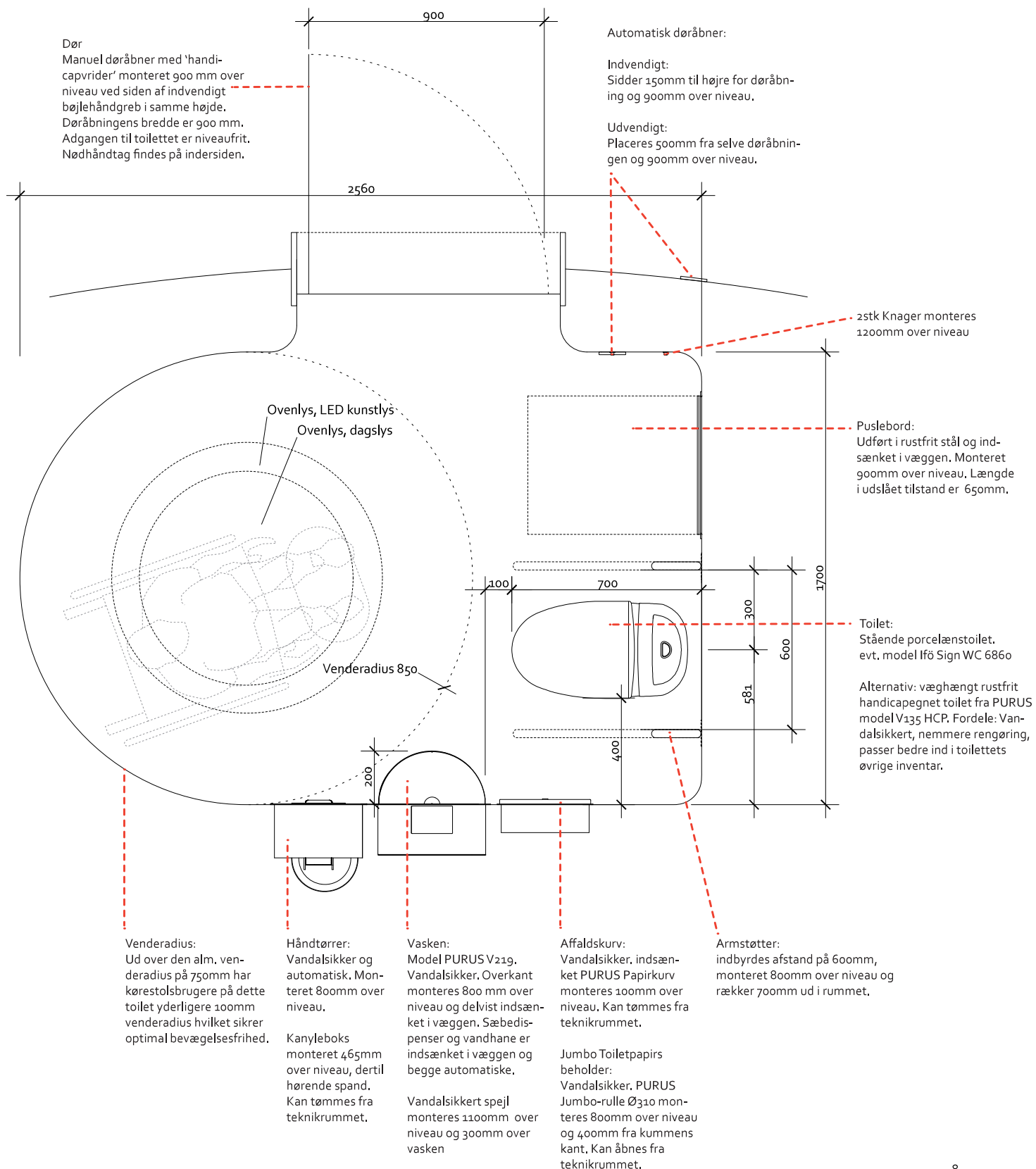


04.1

Indretning

forslag til indretning af handikaptoilet 1:20

indretningen lever op til BR10



2stk Knager monteres 1200mm over niveau

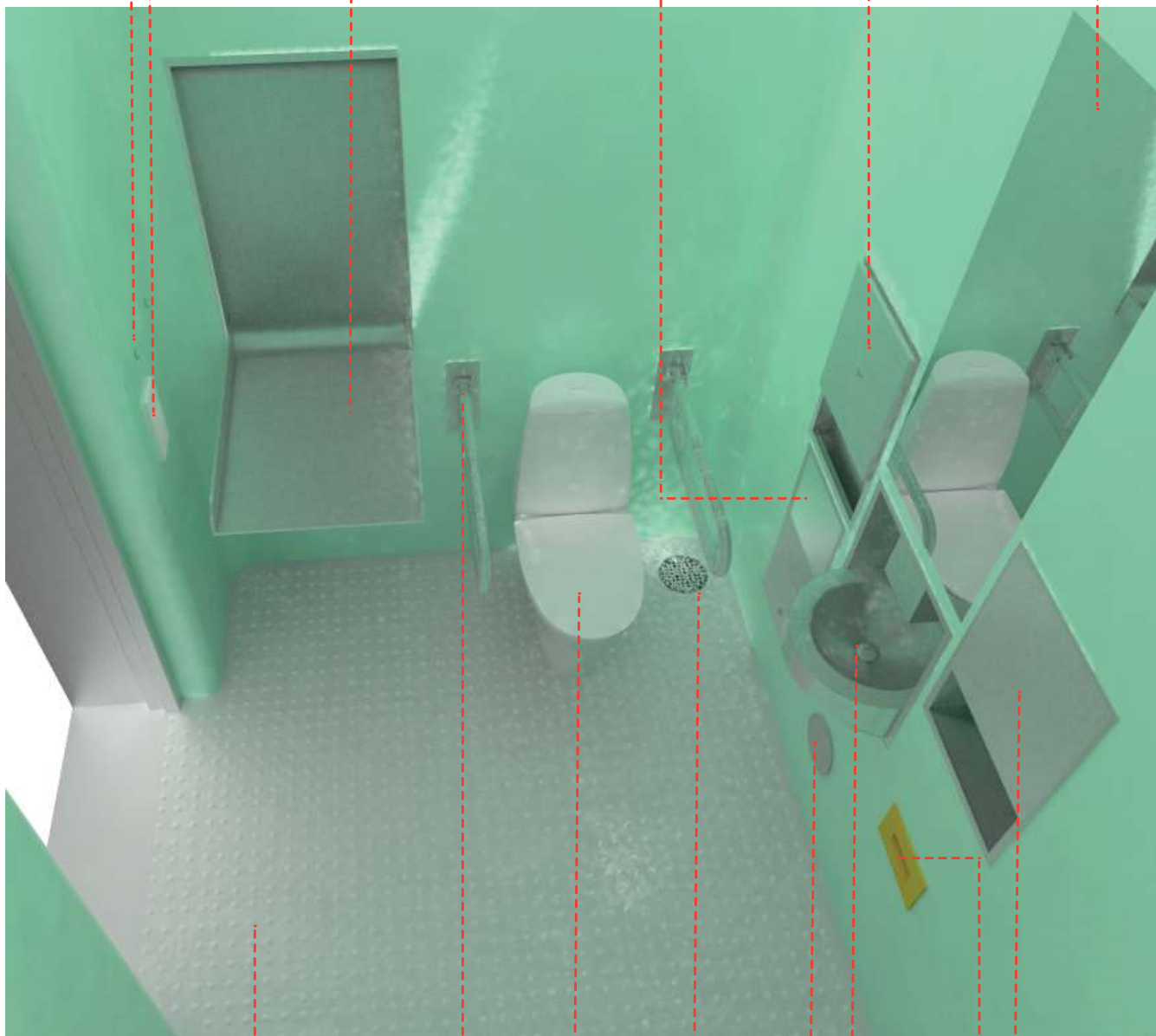
Automatisk døråbner indvendigt: Sidder 150mm til højre for døråbning og 900mm over niveau.

Puslebord: Indsænket i væggen og monteret 900mm over niveau. Længde i udslået tilstand er 650mm.

Affaldskurv: Vandalsikker. Indsænket PURUS Papirkurv monteres 100mm over niveau. Kan tømmes fra teknikrummet.

Jumbo Toilettepapirs beholder: Vandalsikker. PURUS Jumbo-rulle Ø310 monteres 800mm over niveau og 400mm fra kummens kant. åbens fra Teknikrummet

Spejl: Vandalsikkert spejl monteres 1100mm over niveau og 300mm over vasken



Frost og skridsikre klinker.

Armstøtter med indbyrdes afstand på 600mm, monteret 800mm over niveau og rækker 700mm ud i rummet.

Toilet: Stående porcelænstoilet, evt. model lf6 Sign WC 6860

Alternativ: Væghængt rustfrit handicapegnet toilet fra PURUS model V135 HCP. Fordele: Vandalsikkert, nemmere rengøring, passer bedre ind i toilettets øvrige inventar.

Afløb Ventilation og opvarmning: Indføring under vasken, udsugning over spejlet.

Vasken: Model PURUS V219. Vandalsikker. Overkant monteres 800 mm over niveau og delvist indsænket i væggen. Sæbedispenser og vandhane er indsænket i væggen og begge automatiske.

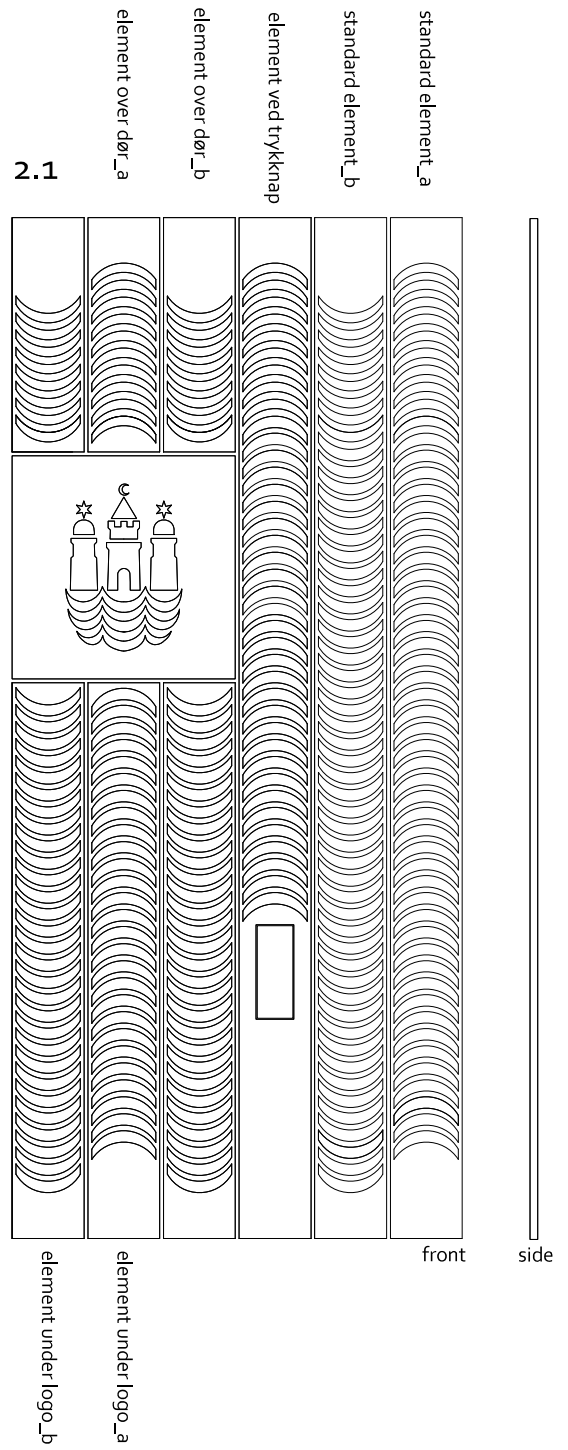
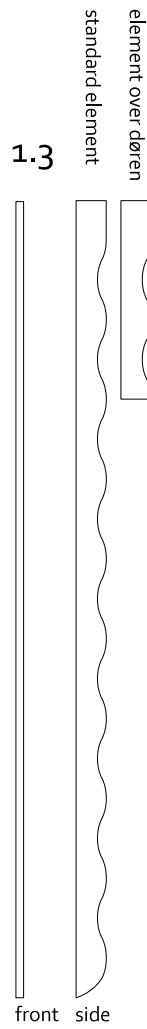
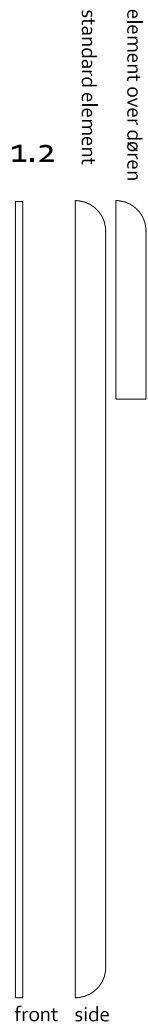
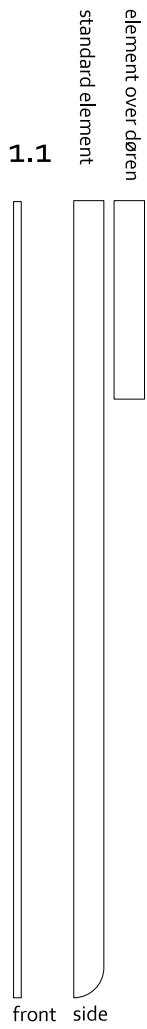
Sæbedispenser og vandhane er automatiske og indsænket i væggen over vasken.

Håndtørrer: Vandalsikker og automatisk. Monteret 800mm over niveau.

Kanyleboks monteret 465mm over niveau.

4.2 Facaden

4 Skitser til facade element.
Vi anbefaler facadelement 1.1



Facadeelement og bagbeklædning

I vores skitseforslag har vi lagt vægt på at vise forslag 1.1 som facadeelementet, men har indtænkt muligheden for at ændre facadeelementet og farven på bagbeklædningen så enheden kan tilpasses de enkelte byrum.

Graffiti/Hørværk

Facadeelementerne skaber, tilsammen en opbrudt flade der beskytter den anti-graffiti behandlede bagbeklædningen mod hørværk. De to forhold, den opbrudte facade og den anti-graffitibehandlet bagbeklædning, gør tilsammen toilettets facade meget uattraktiv og næsten umulig at male på. De enkelte facadeelementer er modstandsdygtige for spark og slag og svære at klatre op ad pga. deres lodrette smalle væsen og glatte overflade.

Lys

Facaden bryder dagslyset og skaber et spil når folk passere. Om natten oplyses bagbeklædningen af LED lys hvorved Københavnertoilettet skifter karakter og bidrager til at ændre stemningen i byrummet.

Ovenlys

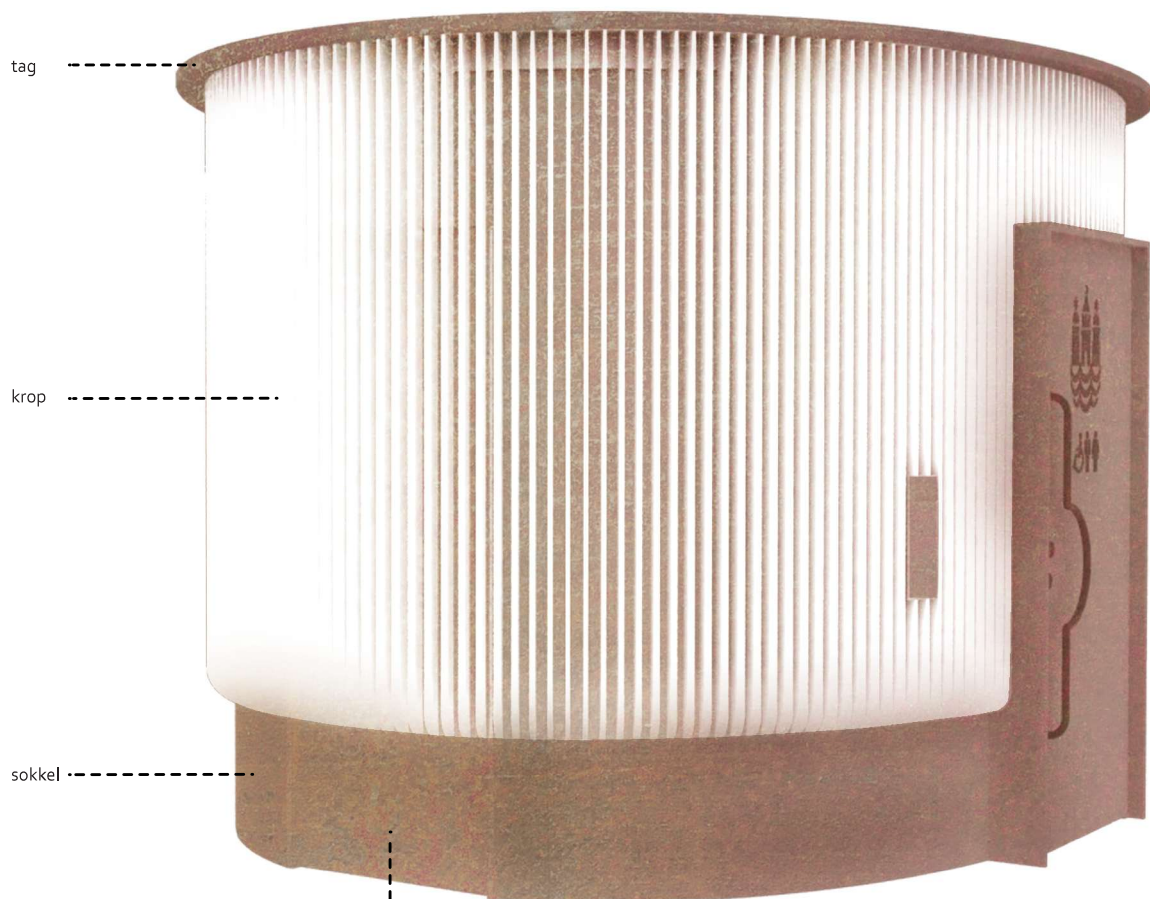
LED lys løber omkring enheden og fungerer som orienteringslys om natten.

Facadeelementer udført i højglans hvidmalet antigraffiti behandlet stål.

Automatisk døråbner, optaget/ikke optaget belysning og kontaktinformation. Udvendig nøgleboks med kode.

Sokkel, bagbeklædning, karme og dør udført i Cortin stål og antigraffiti behandlet.





tag

krop

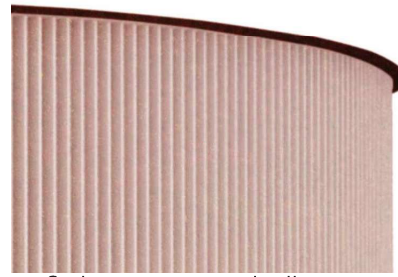
sokkel

Teknikdør.
Dør udført i plan flade,
men skjult af facadeel-
ementerne.

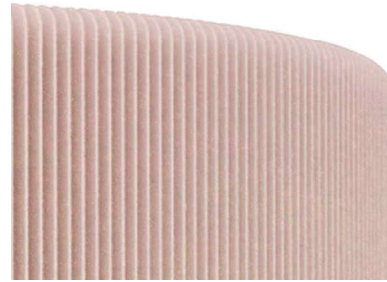
4-3 Taget

Vi har udarbejdet to løsningsmodeller og anbefaler løsning 'a'. Denne tagløsning muliggør LED lys bag facadeelementerne under udhænget. (se side 11). Udhænget skaber skygge og en fornemmelse af dybde, hvilket styrker sammenhængen med den klassiske bygningsmasse for hvilken gesimser, udspring og horisontale bånd er vigtige bestanddele af facaden.

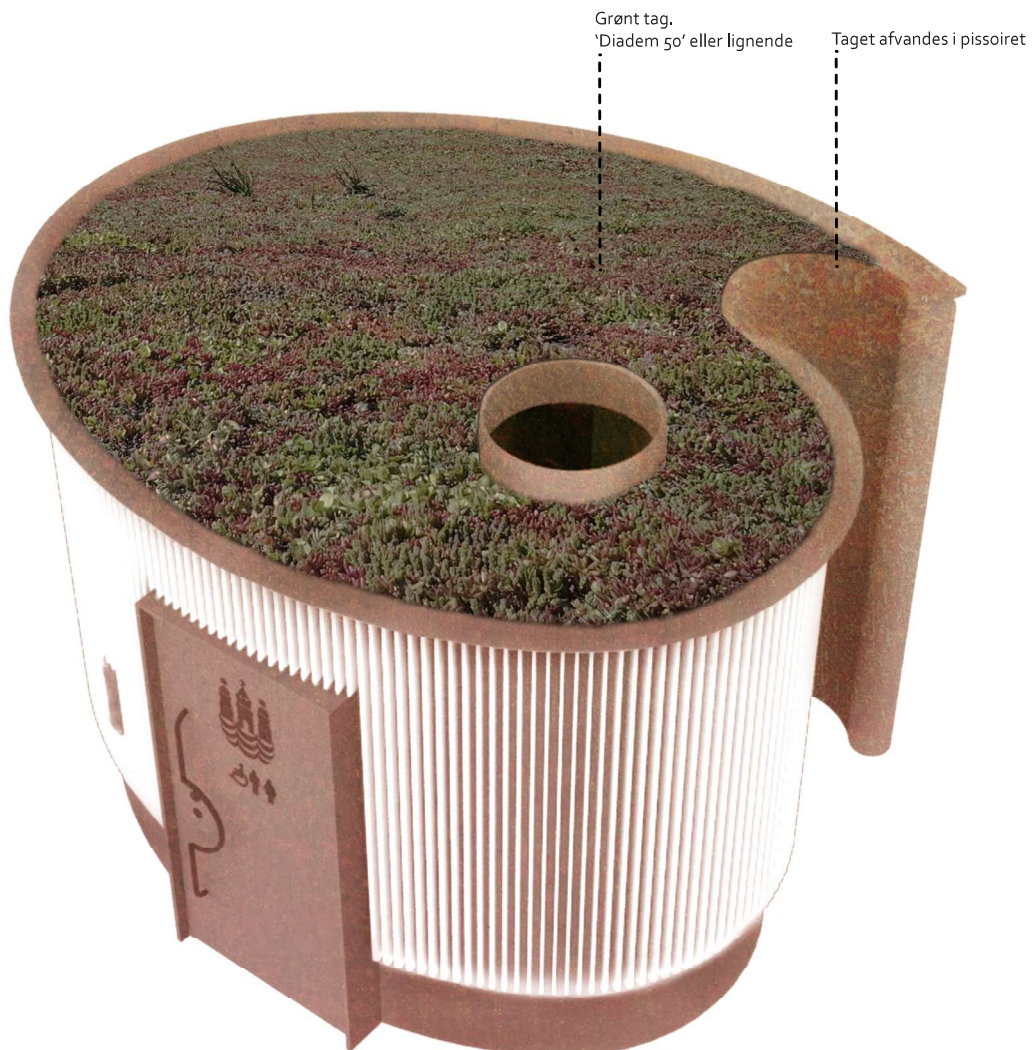
På tagfladen anlægges et grønt tag som afvandes via pisseoiret, hvilket hænger sammen med ønsket om en bæredygtig by.



a - fladt grønt tag med udhæng



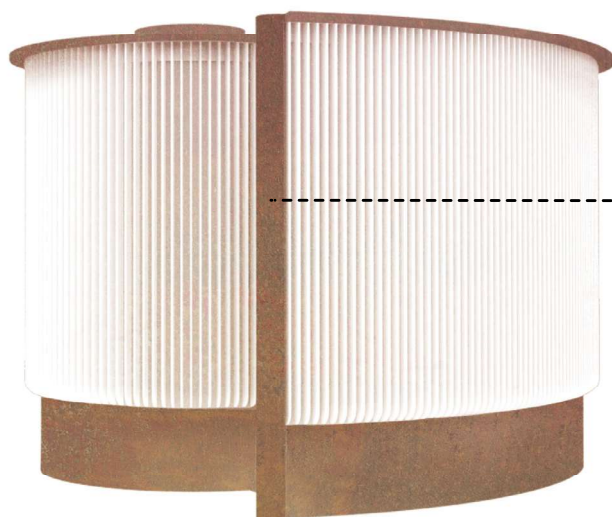
b - fladt grønt tag uden udhæng.



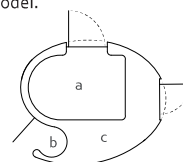
4.4 pissoiret afskærmning og funktion



Pissoiret
Hele cirkelslaget bruges som
afløb for taget, hvorfor pisser-
enden i rustfrit stål løber rundt
i det buede indre og danner en
rende som urin og tagvand kan
samles op i.



Afskærmning
formen omslutter pissoiret og
danner afskærmning. Ønskes af-
skærmningen udbygget således
at pissoirets bruger slet ikke ses
kan skitseplan 1.3 bruges som
løsningsmodel.



1.3

4.5 Toilettenheden i Københavns byrum bindeled mellem det klassiske og moderne København

Facaden besidder et roligt raffineret ydre, der låner elementer og formsprog fra byens ældre bygningsmasse og spredte nybyggeri og pladser. Den forbi-passerende oplever kvaliteten i facadens lysspil, og får i sin bevægelse forbi enheden et rumligt indtryk, der er med til at løfte den designmæssige oplevelse af det pågældende byrum.



4.6 Konstruktion og bæredygtighed

Spørgsmålet om holdbarhed er essentielt for diskussionen om bæredygtighed. Vi har med Københavertoiletet lagt vægt på enhed, der i dens facade, konstruktion og interiør helt igennem er sammensat af slidstærke dele. Dernæst har vi bestræbt os på at bruge materialer, der tæller positivt i det grønne regnskab og indtænkt en grøn tagflade med mange ønskværdige egenskaber.

Transport:
Designet lægger vægt på, at toiletlet kan samles og transporteres samlet.

Grønt tag

Fordelene ved et grønt tag tæller reducere vandafledning til kloakken, det er isolerende og lydæmpende, bidrager til højere luftfugtighed og et sundere byklima ved at reducere støv og skadelige stoffer i luften. Set fra oven forskønner det byen.

Facadeelementet

Stål med pulverlakeret overflade der tillader forskellige farvevalg. Anti-graffitti behandlet. Elementerne er monteret mekanisk og kan dermed nemt udskiftes og genanvendes i tilfælde af hærværk eller andre uforudsete hændelser.

Bagbeklædning

Cortinstål. Anti-graffitibe-handlet. Cortinstål er ekstremt vejrbestandigt og består af 95% genbrugt stål, det rustner ensartet og kun i overfladen.

Interiør

Alt inventar på nær porcelænstoiletet er udført i rustfrit stål, der er slidstærkt og vaskbart. Indervæggen er udført i bemalet stål og gulvet udført i frost/skridsikre klinker.

varme: toiletet opvarmes til min. 8 grader celsius via elektrisk varmeapparat med termostat.

Konstruktion og isolering

Konstruktion udført i stål som kan omsmeltes og genanvendes. Der isoleres med polyurethanskum eller tilsvarende under cortin bagbeklædningen.

Fundament

Fundament - Bæredygtig beton, I Danmark genbruges omkring 90 procent af betonen fra nedrivningsaffald hvilket betyder, at meget lidt beton ender på fyldpladser. Restprodukter fra anden industri anvendes også i produktionen af beton i stedet for cement, hvilket sparer råstoffer og energi. Det giver en meget positiv effekt på betons miljøegenskaber.

