

---

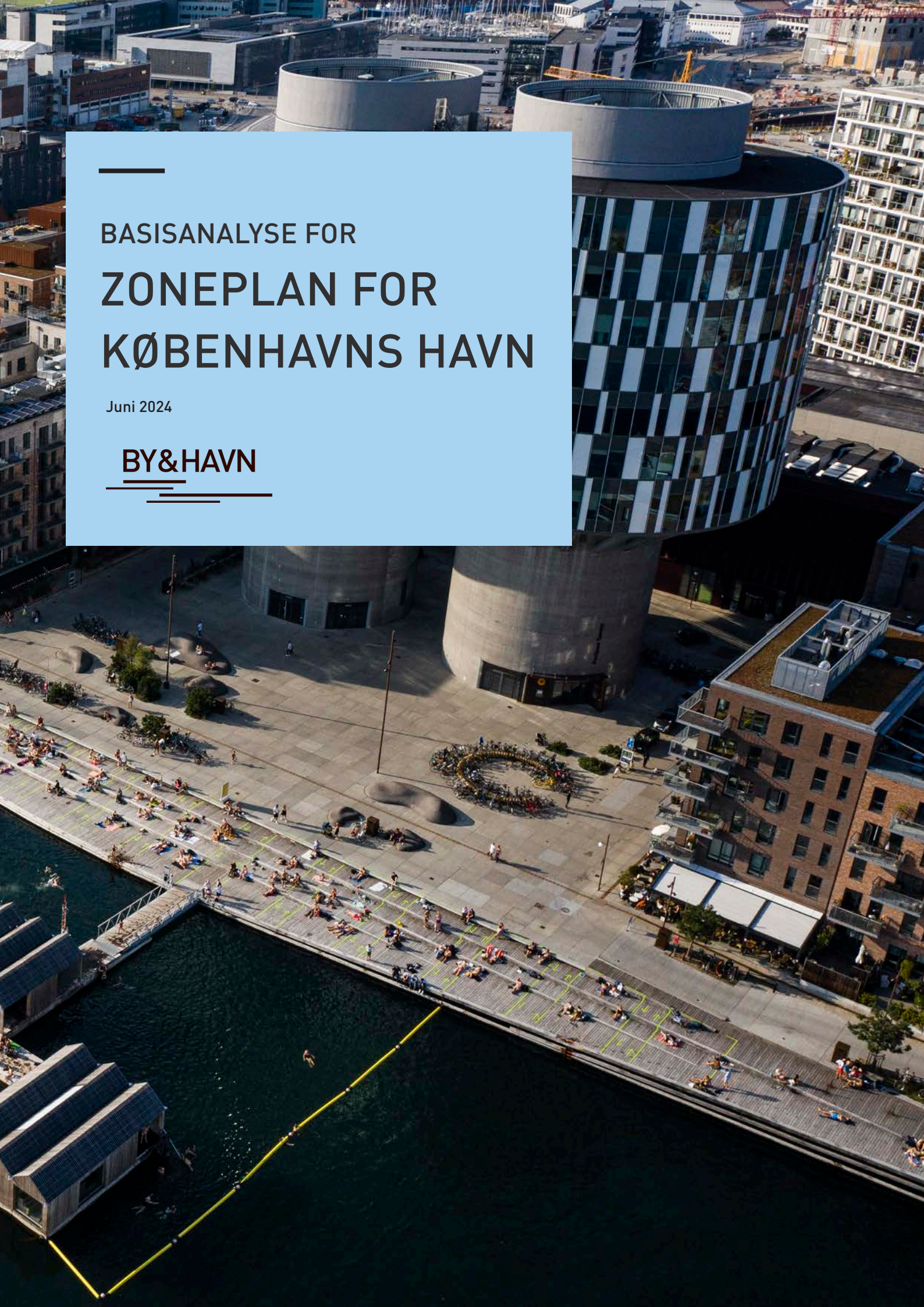
# BASISANALYSE FOR ZONEPLAN FOR KØBENHAVNS HAVN

Juni 2024

**BY&HAVN**

---

---





---

## **Basisanalyse** for zoneplan for Københavns Havn

Juni 2024

Zoneplanen er udarbejdet af COWI for By & Havn, i samarbejde med By & Havn, repræsentanter fra Teknik- & Miljøforvaltningen og Kultur og Fritidsforvaltningen i Københavns Kommune.

**BY&HAVN**

---

---

---

---

# Indhold

|                                 |    |
|---------------------------------|----|
| Forord.....                     | 5  |
| Indledning .....                | 7  |
| <br>                            |    |
| <b>1. Livet i havnen</b>        |    |
| Aktiviteter.....                | 10 |
| Trafik .....                    | 16 |
| Badegæsters sikkerhed .....     | 22 |
| <br>                            |    |
| <b>2. Under vandet</b>          |    |
| Miljømæssige forhold.....       | 30 |
| Sundhedsmæssige forhold .....   | 36 |
| <br>                            |    |
| <b>3. Havnen i byen</b>         |    |
| Planforhold og byudvikling..... | 44 |





---

# Forord

Københavns Havn er populær som aldrig før og er kendt i hele verden for sine rekreative kvaliteter. Den tilføjer byen en særlig identitet, både som historisk havneby og som et element i en moderne og eftertragtet hovedstad.

Københavns Havn er dog først og fremmest københavnernes havn. Den er porten til forsyning af byen med gods, energi og byggematerialer. Samtidig er havnen byens blå åndehul og et levende rum for en mangfoldighed af rekreative udfoldelsesmuligheder. Hver dag året rundt bades, fiskes, padles, roes og sejles der i havnen, der på den måde udgør et stærkt bidrag til københavnernes livskvalitet. *Københavns Havn skal være en levende og sikker havn for alle med plads til fællesskaber, fritid og fragt.* For havnen skal stadig have plads til erhverv, både i den rekreative del og i erhvervshavnen.

Fra By & Havns side arbejder vi hele tiden på at skabe endnu flere muligheder for københavnerne, så de kan benytte de mange havnebade og badezoner, men også de mange fællesskabsorienterede initiativer på kajarealerne i form af dyppezoner, saunaer og grønne byrum.

By & Havn er havnemyndighed, men vi vil samtidig gerne have en dialog med københavnere og brugere for at kunne træffe de rigtige beslutninger, da vi ved, at der er mange forskellige ønsker. Der er rift om pladsen på vandet og ved bolværkerne; sikkerheden på vandet udfordres; og vi skal samtidig sikre, at havnen som økosystem ikke bare består, men også gives endnu bedre betingelser.

Derfor er der lavet en 'basianalyse', som er et forarbejde til den zoneplan for Københavns Havn, som skal give os et solidt grundlag for at takle de fremtidige udfordringer med havnens pladsmangel, sikkerhed og biodiversitet.

Basianalysen ser på alle de bindinger i udviklingen af havnen, som eksisterer på grund af fredninger, miljø, trafik, planforhold, private bolværk og meget mere. Det er alt sammen forhold, som er nødvendige at tage i betragtning, når vi skal skabe plads til endnu flere aktiviteter.

Basianalysen danner samtidig grundlag for dialogen med havnens mange brugere om, hvordan havnen skal udvikle sig. By & Havn har inviteret både de kommercielle og ikke-kommercielle aktører, de organiserede og de selvorganiserede brugere, kort sagt alle københavnere med en interesse i havnen indenfor til at drøfte, hvordan vi i fremtiden skaber en mangfoldig, levende og tilgængelig havn for alle københavnere.

Den dialog er helt nødvendig, hvis vi dels skal skabe en udvikling, som bygger på københavnernes ønsker og behov, dels skal skabe en forankret udvikling, hvor brugere og interessenter også tager ansvar for vores havn.

Jeg vil gerne kvittere for den engagerede og dedikerede tilgang hos alle havnens parter, som gennem årene har bidraget til udviklingen af Københavns Havn. Og jeg håber, at det gode samarbejde må fortsætte også i arbejdet med en zoneplan for Københavns Havn.

Med venlig hilsen

Anne Skovbro  
Adm. direktør, By & Havn





Kortet viser Københavns Havns sømråde, her markeret med blå. De fem udpegninger på kortet repræsenterer de udsnit af havnen, som anvendes igennem basisanalysen og som samlet dækker hele Københavns Havn. I inddelingen af områderne er hensynet til at fastholde samme skala på alle kort prioriteret. Samtidig er det prioriteret at fastholde eksempelvis kendte geografiske afgrænsninger som Sydhavnen på ét kort.



---

# Indledning

Københavns Havn er over få årtier gået fra at være karakteriseret af industri, gods, transport og transit til også at være en central del af byens hverdagsliv fyldt med rekreative og kommercielle aktiviteter; fra husbåde og kajakklubber til restauranter og havnebade.

Københavns Havn består af en erhvervshavn med container- og krydstogtterminal, tørlast og bulk samt en levende rekreativ havn med bademuligheder, lystbåde, kanalrundfart og andre rekreative aktiviteter. Kombinationen af alle disse funktioner kræver koordinering og planlægning. Derfor har By & Havn iværksat arbejdet med en zoneplan, der skal tjene som værktøj til en balanceret udvikling af aktiviteterne i havnen fremover.

## Et grundlag for en zoneplan

Denne basisanalyse af Københavns Havn kortlægger de forhold, der er rammesættende for anvendelsen af Københavns Havn. Basisanalysen samler en lang række offentligt tilgængelige data samt data fra By & Havn og Københavns Kommune. Herudover indgår resultater af tidligere udarbejdede analyser fra By & Havn og Københavns Kommune.

Basisanalysen er udarbejdet for at skabe overblik over de muligheder og bindinger, der gælder for havnen. Basisanalysen udgør således et grundlag for dialog med havnens aktører og brugere om udviklingen af havnen – ikke mindst om de faktiske vilkår, hvad angår trafik og øvrige aktiviteter, miljø, sikkerhed, fredninger, pågående byplanlægning og meget mere.

Basisanalysen danner grundlag for en zoneplan, der på et overordnet niveau foreslår fordelingen af aktiviteter og funktioner i havnen.

## Komplekse ejer- og myndighedsforhold

Som havnemyndighed står By & Havn for udarbejdelsen af et havnereglement for Københavns Havn. Havnereglementets regler og retningslinjer bidrager til udviklingen af en levende og sikker havn, idet det sætter rammerne for sejlads og andre aktiviteter på vandet i Københavns Havn, så havnen opleves som tryk og sikker at færdes i.

Men også andre myndigheder har indflydelse på aktiviteterne i havnen: Københavns Kommune er miljømyndighed og badevandsmyndighed, og samtidig er kommunen byggemyndighed, og byggesagsbehandler for f.eks. husbåde og flydende saunaer.

Søfartsstyrelsen har også indflydelse på havnens aktiviteter, idet styrelsens ansvarsområde bl.a. omfatter godkendelse af erhvervsfartøjer og af havnens søvejsafmærkning. Søfartsstyrelsen står også for udstedelse af speedbådsbeviser, duelighedsbeviser m.m.

Trafikstyrelsen er bl.a. myndighed i forhold til havneanlæg og -udvidelser, ligesom det er Trafikstyrelsen, der vedtager det af By & Havn udarbejdede havnereglement for Københavns Havn.

Alt i alt er der mange myndigheder, som skal tages i ed, hvis man f.eks. ønsker at etablere husbåde eller andre aktiviteter på vandet i Københavns Havn.

Havnedriften i erhvervshavnen varetages af det dansk-svenske selskab Copenhagen Malmö Port (CMP), som By & Havn ejer 50 procent af. CMP styrer anløb af bl.a. krydstogtskibe, containerskibe, visse af søværnets skibe, skibe med brændstof m.v. Disse aktiviteter er underlagt et særligt regelsæt, ISPS, som kræver en fysisk adskillelse i form af hegn for at sikre mod terror. Det kan bl.a. ses på Langelinie, hvor hegnnet sørger for at uvedkommende ikke kan komme tæt på skibet og dets passagerer. Derfor er der ikke i alle områder af Københavns Havn fri adgang til vandet til alle tider.

Hertil kommer, at der er mere end 150 forskellige bolværksejere rundt om Københavns Havn, hvor langt de fleste er private. Resten af bolværkerne ejes af By & Havn, staten og Københavns Kommune. Det skaber særlige forudsætninger for udviklingen af havnen, og det komplicerer både administration og udvikling af havnen.

Det er således ikke blot By & Havn, der sætter rammerne for anvendelsen og udviklingen i Københavns Havn. Det er hver bolværksejer med til, og dermed skal udviklingen af havnen foregå i en konstruktiv dialog – ikke kun med de øvrige myndigheder, men også med de mange bolværksejere.

## En levende og sikker havn

By & Havn varetager sikkerheden i Københavns Havn bl.a. via havnereglementet; havneværterne; havne app-en, der samler information om aktiviteter i havnen; basisanalyse og zoneplan; samt den daglige havnedrift, og bidrager samtidig til et stærkt samarbejde med øvrige sikkerhedsindsatser i havnen via By & Havns Partnerskab for sikker havn med deltagelse fra Københavns Politi, Hovedstadens Beredskab, Søfartsstyrelsen og Københavns Kommune.



---

# LIVET I HAVNEN











# Aktiviteter

## LIVET I HAVNEN

### Mad og drikke

-  Kiosker/strandkiosker/isbutikker
-  Restauranter/beach-food/caféer

### Badesteder

-  Badezoner/dyppesoner
-  Havnebade

### Kommercielle aktiviteter

-  Tur- og udlejningsbåde
-  Kajakpolo
-  Hoteller på vand
-  Havnebusstop
- ... Københavns Havns søområde

### Signatur

-  Eksisterende husbåde
-  Lystbådehavne og marinaer
-  Erhvervshavne
-  Primær promenade
-  Sekundær promenade
-  Kystpromenade
-  Gæstempladser
-  Slæbesteder
-  Brygger
-  Krydstogtskibe/passagerfærge
-  Arbejds kaj
-  Anløb
-  Trapper og lign.
- Klubber og aktiviteter**
-  Dykkerklubber
-  Bådklubber
-  Badeklubber
-  Surfing- og sejlkubber
-  Ro- og kajakklubber
-  Fiskeristeder

Københavns Havn rummer en lang række aktiviteter, og der er en høj koncentration af aktiviteter i Inderhavnen og i området mellem Holmen og Islands Brygge. Der er lidt større spredning på aktiviteterne i havnens nordligste og sydligste områder omkring Nordhavn og Refshaleøen samt Stejlepladsen, Sluseholmen og Teglnholmen.

By & Havn arbejder for, at Københavns Havn er for alle byens borgere, erhvervsliv og besøgende, og at havnen har plads til både rekreative aktiviteter, som skaber blåt byliv, og kommercielle aktiviteter, som giver adgang til havnen for turister og besøgende, samtidig med at havnen er tryk og sikker at færdes i.

Faciliteterne omfatter bl.a. større og mindre lystbådehavne. De større lystbådehavne er primært placeret i de nordligste og sydligste dele af havnen, hvor der er mere plads end i Inderhavnen. Flere steder langs hele havneløbet er det også muligt at lægge til ved bådebroer og anløbspladser. Der er ligeledes flere muligheder for at få adgang til eller gå langs vandet på de mange brygger.

Der er også en række kajak- og roklubber samt badefaciliteter i form af bemandede havnebade, ubemandede badezoner, dyppesoner og strande, som fordeler sig mere jævnt igennem hele havneløbet. Og så er der rig mulighed for at nyde en rolig gå- eller cykeltur langs vandet. Stier, fortove og broer danner den 13 kilometer lange gang-, løbe- og cykelrute Havneringen.

Langs hele havneløbet er der diverse kulturelle attraktioner, caféer, restauranter og populære kommercielle tilbud som f.eks. tur- og udlejningsbåde. Disse aktiviteter er der en særlig stor koncentration af i Inderhavnen omkring Nyhavn og Islands Brygge.

Nogle af aktiviteterne finder sted i og på vandet, mens andre aktiviteter foregår på land, og de er allesammen med til at skabe liv i og omkring havnen. Som resultat af de mange forskellige slags aktiviteter er der typisk et summende liv i store dele af havnen året rundt. Og der er lidt for enhver smag – både for københavnere, pendlere og turister.

På de følgende sider præsenteres delområdekort med de mange forskellige aktiviteter i Københavns Havn.





### Kort om aktiviteterne ved Yderhavnen, Nordhavn og Refshaleøen

Området omfatter Yderhavnen inkl. vandarealerne omkring Nordhavn og Refshaleøen. Området rummer en bred vifte af anvendelser og aktiviteter, men der er i dag få rekreative tilbud i denne del af havnen, og både Nordhavn, Refshaleøen og Lynetteholm forventes på sigt at rumme flere af disse tilbud og muligheder samt flere badesteder, anløbssteder, gæstepladser mv., i takt med at områderne omdannes til blandede byområder.

I Svanemøllebugten er et veletableret og rigt liv af klubber og sejlere.

Containerterminal

Nordhavnsparken

Nordhavn er et byudviklingsområde, hvor der planlægges blandet by, havneformål og rekreative områder. Det forventes, at Nordhavn i fremtiden vil kunne rumme endnu flere aktiviteter langs havnen.

Færgehavn Nord er en midlertidig lystbådehavn ifm. anlæggelsen af Nordhavnstunnellen, som kræver, at Svanemøllehavnen delvist tages ud af drift i dette tidsrum.

Øresund

Lynetteholm

Sandkaj er blevet et meget populært rekreativt område for vand- og solbadende, og her er flere restauranter.

Refshaleøen er udpeget som perspektivområde, der skal udvikles til blandet bolig og erhverv. Det forventes, at Refshaleøen fremrykkes til første del af planperioden i rækkefølgeplanen i Kommuneplan 2024. Tiltag som det fremtidige Lynetteholm og Østlig Ringvej kan være med til at sætte skub i denne udvikling grundet forbedret infrastruktur til Refshaleøen.

Lynetteholm (fase 2)

Lynetteholm (fase 1)

## YDERHAVNEN, NORDHAVN OG REFSHALEØEN



### Kort om aktiviteterne ved Prøvestenen

Prøvestenen Nord rummer tungere industriaktiviteter. Den sydlige del af Prøvestenen er et rekreativt område, åbent for offentligheden. Lige vest for Prøvestenen er der en motorbådshavn og Copenhagen Cable Park. Denne huses dog på midlertidige vilkår og forventes på sigt at flytte.



Prøvestenen er en erhvervshavn, der huser omkring 35 virksomheder. Havnen er indrettet til håndtering af bulkgoods - særligt brændstoffer, råstoffer og byggematerialer.

## PRØVESTENEN

Prøvestenen Syd er et ubebygget område, midlertidigt åbent for offentligheden til rekreative naturaktiviteter (gåture, fiskeri, mv.). By & Havn er pt. ved at undersøge, om der kan etableres lystbådehavn og husbådekoloni her. Der er en midlertidig (tre årig) placering af lystbåde på Prøvesten Syd (midlertidig genhusning af to motorbådsklubber).

### Signatur

- Eksisterende husbåde
- Lystbådehavne og marinaer
- Erhvervshavne
- Primær promenade
- Sekundær promenade
- Kystpromenade
- Gæstepladser
- Slæbesteder
- Brygger
- Krydstogtskibe/passagerfærg
- Arbejds kaj
- Anløb
- Trapper og lign.
- Klubber og aktiviteter**
- Dykkerklubber
- Bådklubber
- Badeklubber
- Surfing- og sejtklubber
- Ro- og kajakklubber
- Fiskeristeder
- Mad og drikke**
- Kiosker/strandkiosker/isbutikker
- Restauranter/beach-food/caféer

- Badesteder**
- Badezoner/dypezoner
- Havnebade
- Kommercielle aktiviteter**
- Tur- og udlejningsbåde
- Kajakpolo
- Hoteller på vand
- Havnebusstop
- ... Københavns Havns søområde



### Kort om aktiviteterne i Inderhavnen

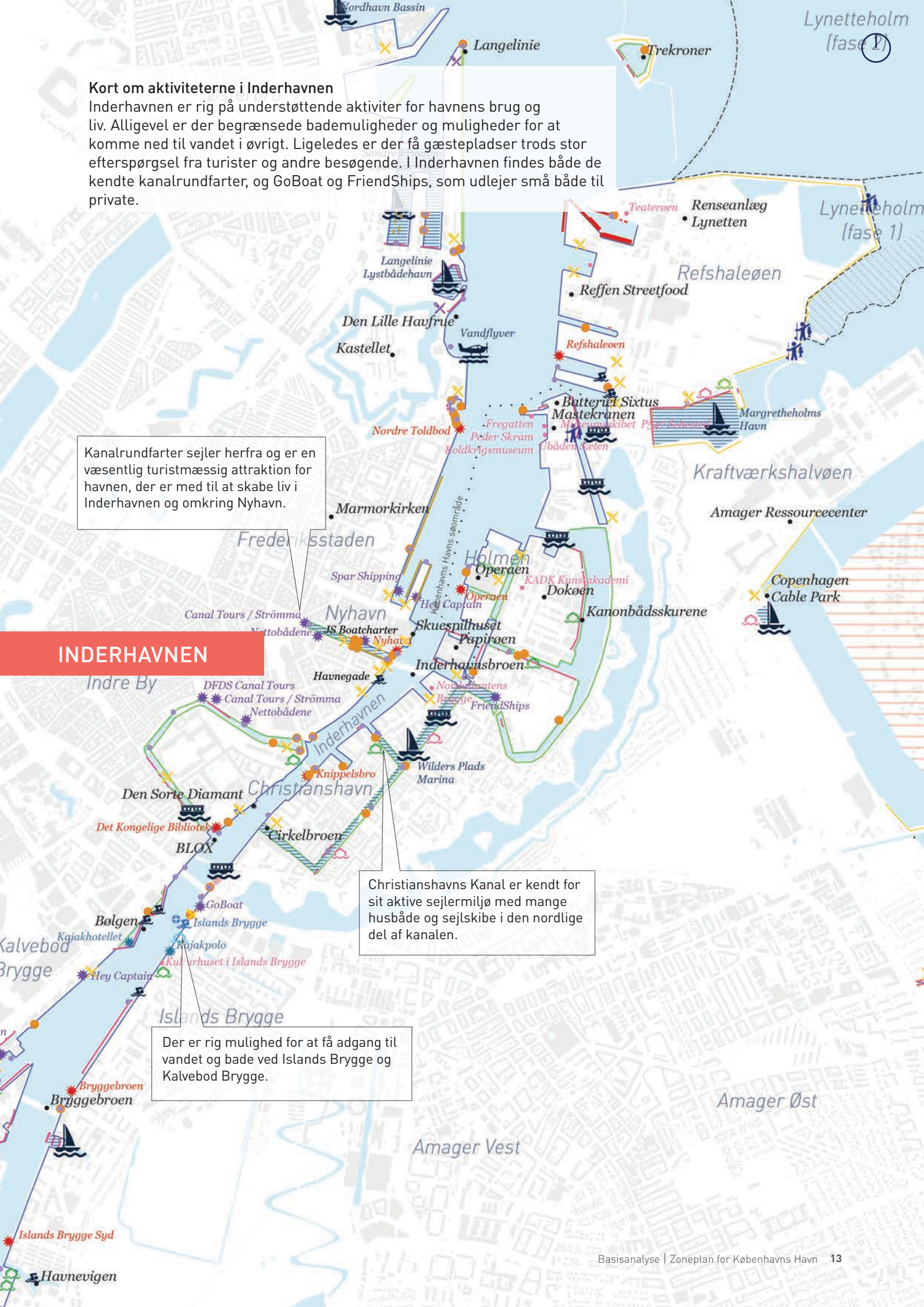
Inderhavnen er rig på understøttende aktiviteter for havnens brug og liv. Alligevel er der begrænsede bademuligheder og muligheder for at komme ned til vandet i øvrigt. Ligeledes er der få gæstepladser trods stor efterspørgsel fra turister og andre besøgende. I Inderhavnen findes både de kendte kanalrundfarter, og GoBoat og FriendShips, som udlejer små båd til private.

Kanalrundfarter sejler herfra og er en væsentlig turismæssig attraktion for havnen, der er med til at skabe liv i Inderhavnen og omkring Nyhavn.

## INDERHAVNEN

Christianshavns Kanal er kendt for sit aktive sejlermiljø med mange husbåde og sejlskibe i den nordlige del af kanalen.

Der er rig mulighed for at få adgang til vandet og bade ved Islands Brygge og Kalvebod Brygge.



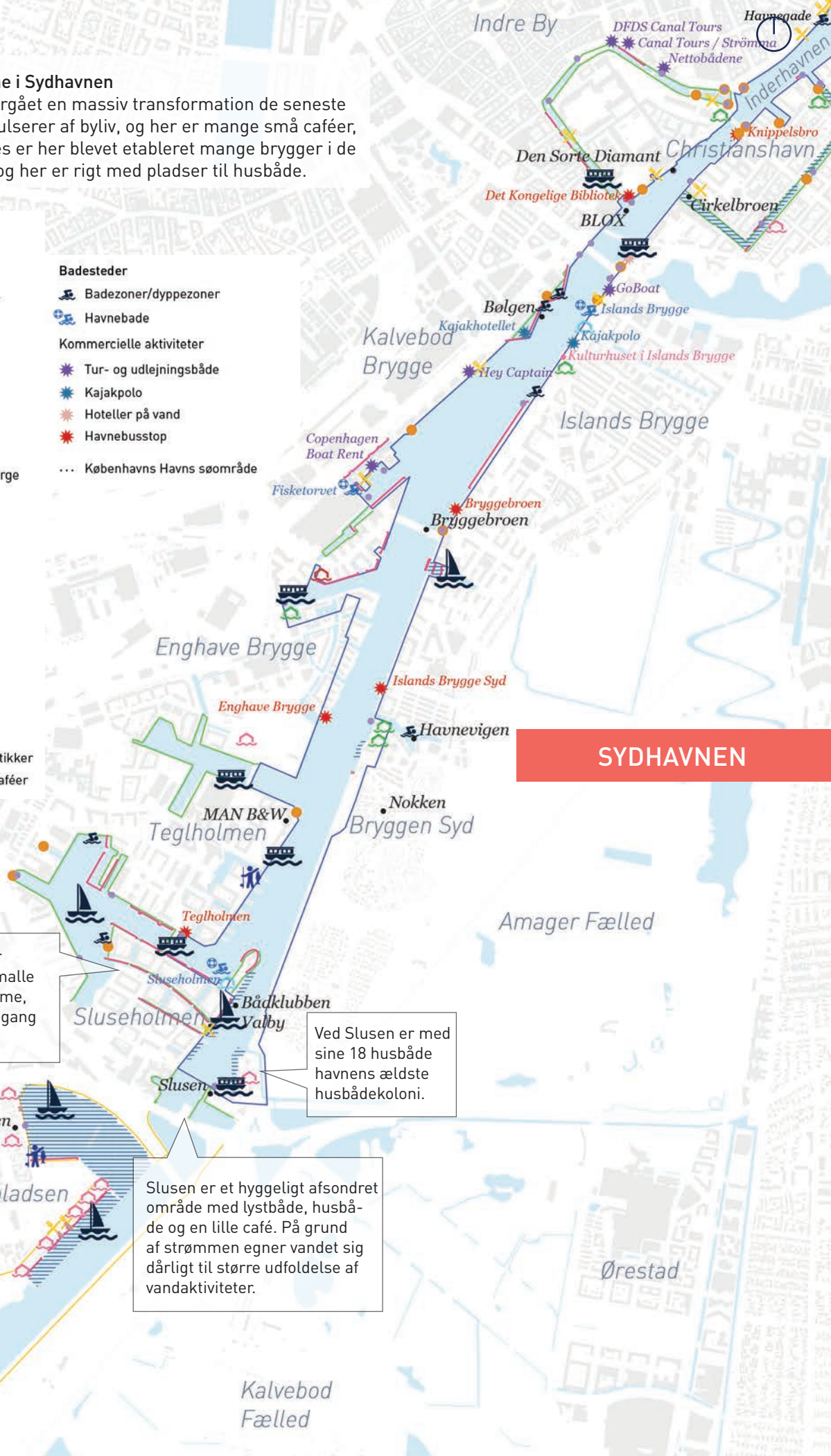


## Kort om aktiviteterne i Sydhavnen

Sydhavnen har undergået en massiv transformation de seneste 10-15 år. Området pulserer af byliv, og her er mange små caféer, kiosker mv. Ligeledes er her blevet etableret mange brygger i de udviklede områder, og her er rigt med pladser til husbåde.

### Signatur

- |                                                                                                                      |                                                                                                                 |
|----------------------------------------------------------------------------------------------------------------------|-----------------------------------------------------------------------------------------------------------------|
|  Eksisterende husbåde               | <b>Badesteder</b>                                                                                               |
|  Lystbådehavn og marinaer           |  Badezoner/dypezoner           |
|  Erhvervshavne                      |  Havnebade                     |
|  Primær promenade                   | <b>Kommercielle aktiviteter</b>                                                                                 |
|  Sekundær promenade                 |  Tur- og udlejningsbåde        |
|  Kystpromenade                      |  Kajakpolo                     |
|  Gæstpladser                        |  Hoteller på vand              |
|  Slæbesteder                        |  Havnebusstop                  |
|  Brygger                            |  ... Københavns Havns søområde |
|  Krydstogtskibe/passagerfærge       |                                                                                                                 |
|  Arbejdskaj                         |                                                                                                                 |
|  Anløb                              |                                                                                                                 |
|  Trapper og lign.                   |                                                                                                                 |
| <b>Klubber og aktiviteter</b>                                                                                        |                                                                                                                 |
|  Dykkerklubber                      |                                                                                                                 |
|  Bådklubber                         |                                                                                                                 |
|  Badeklubber                        |                                                                                                                 |
|  Surfing- og sejlkubber             |                                                                                                                 |
|  Ro- og kajakklubber              |                                                                                                                 |
|  Fiskeristeder                    |                                                                                                                 |
| <b>Mad og drikke</b>                                                                                                 |                                                                                                                 |
|  Kiosker/strandkiosker/isbutikker |                                                                                                                 |
|  Restauranter/beach-food/caféer   |                                                                                                                 |



## SYDHAVNEN

Sluseholmen er opført efter hollandsk forbillede med smalle kanaler mellem de små holme, hvor beboere har direkte adgang til vandet fra deres bolig.

Ved Slusen er med sine 18 husbåde havnens ældste husbådekoloni.

Slusen er et hyggeligt afsondret område med lystbåde, husbåde og en lille café. På grund af strømmen egner vandet sig dårligt til større udfoldelse af vandaktiviteter.



## Kort om aktiviteterne ved Kalveboderne

Kalveboderne, der strækker sig fra Sjællandsbroen mod nord til Amagermotorvejen mod syd, har to delområder. Ved Stejlepladsen er her et rigt liv af klubber samt lyst- og fiskerbåde. Efter Sydhavnstippen åbner havnen sig op.

Fiskerihavnen er siden 1948 blevet benyttet af aktive erhvervsfiskere samt til rekreative aktiviteter.

Sydhavnen munder ud i Kalveboderne mod syd, og her ligger bl.a. Valby Strand.

Sydhavnstippen og Kalvebod Fælled er begge unikke naturområder. Dele af Kalvebod Fælled og Kalveboderne er del af Natura 2000-område nr. 143, Vestamager og havet syd for.

Der er etableret et nyt blåt støttepunkt med badezone ved Byskoven. Det skal fungere som samlingssted for naturoplevelser og vandaktiviteter.

## KALVEBODERNE

### Kalv Signatur

- Eksisterende husbåde
- Lystbådehavne og marinaer
- Erhvervs havne
- Primær promenade
- Sekundær promenade
- Kystpromenade
- Gæstepladser
- Slæbesteder
- Brygger
- Krydstogtskibe/passagerfærge
- Arbejdskaj
- Anløb
- Trapper og lign.
- Mad og drikke**
- Kiosker/strandkiosker/isbutikker
- Restauranter/beach-food/caféer
- Badesteder**
- Badezoner/dypezoner
- Havnebade
- Kommercielle aktiviteter**
- Tur- og udlejningsbåde
- Kajakpolo
- Hoteller på vand
- Havnebusstop
- ... Københavns Havns søområde
- Klubber og aktiviteter**
- Dykkerklubber
- Bådklubber
- Badeklubber
- Surfing- og sejlkлубber
- Ro- og kajakklubber
- Fiskeristeder



# Trafik

## LIVET I HAVNEN

De viste intensitetskort indikerer en *relativ* fordeling af trafikken i havnen, men de fleste mindre fartøjer indgår kun i begrænset omfang. De viste kort giver dermed ikke det fulde billede af trafikken i havnen.

Der er meget trafik i Københavns Havn, og trafikken har været stærkt voksende i det seneste årti. Samtidig sejler der mange forskellige fartøjer i Københavns Havn. Der er alt fra kajakker til krydstogtskibe, og alle skal som udgangspunkt deles om vandet i et 'shared space'.

Som udgangspunkt må alle fartøjer sejle alle steder, men vanddybder, broer og ISPS-områder gør, at nogle fartøjer blot kan færdes bestemte steder i havnen. Nogle er kommercielle trafikanter, og andre er på vandet i rekreativt øjemed. Nogle sejler efter faste ruter og tidsplaner, mens andre ikke har en bestemt kurs og blot nyder turen på vandet. Nogle er erfarne sejlere med stor viden om bølgeforhold, strøm og agtpågivenhed på vand, og andre prøver kræfter med et fartøj på vandet for første gang. Samlet set sejler trafikanterne i Københavns Havn dermed med forskellige hensigter og under særdeles forskellige vilkår.

Hen over året ændrer mængden af trafik sig, idet der er flere kajakker, robåde, SUP, motorbåde og udlejningsbåde om sommeren. Det betyder, at der også er flere urutinerede trafikanter om sommeren – samtidig med at der også er flere badegæster. I sommermånederne maj-juli udgør de ca. 100 udlejningsbåde fra GoBoat, Friendships og Copenhagen Rent godt over halvdelen af den samlede trafik i havnen, målt i antal ture.

### Stor forskel på mængden af trafik i havnen

På de følgende sider præsenteres en række intensitetskort, der viser den aggregerede trafik i havnen. Som det fremgår af intensitetskortene, er der stor forskel på mængden af trafik i havnen, og særligt i Inderhavnen er trafikken tæt. Det skyldes ikke mindst de faste ruter til kanalrundfarten og havnebusser. Det betyder, at det er begrænset, hvor mange flere trafikanter der er plads til i havnen, og ikke mindst

i Inderhavnen. Yderligere trafik kan have betydning for trafikikkerheden i havnen, og øge risikoen for kollisioner mellem blødere trafikanter, herunder badegæster og hårdere trafikanter. Intensitetskortene viser også, at der er plads til yderligere kommerciel sejlads i havnen uden for Inderhavnen.

### Trafikintensitet

På de følgende sider præsenteres en række intensitetskort, som viser den relative trafik i havnen. Kortene er lavet på baggrund af AIS-data for hele 2021\*.

De fleste skibe med et bruttoregistertons på 300 eller mere samt alle olietankskibe og mange passagerskibe er AIS-pligtige. Nogle af de mindre fartøjer er desuden udstyret med AIS på frivillig basis. Blandt lystbåde regner man typisk med, at 10-20 procent sejler med AIS. Det skønnes, at AIS-trafikken kun udgør ca. fem procent af den samlede trafikmængde i havnen.

Helt små både samt kajakker, robåde, SUP mv. har ikke AIS og fremgår dermed ikke af kortene.

\* Data for 2021 forventes at være påvirket af Covid-19, med færre passagerer med kanalrundfart og havnebusser og færre gæstesejlere mv. som følge.

### Signatur

- Meget trafik
- Middel trafik
- Begrænset trafik
- Erhvervshavne
- Lystbådehavne og marinaer
- ISPS-områder
- Ruter for kanalrundfart
- Ruter for havnebus
- Havnebusstop
- Tur- og udlejningsbåde
- Broer**
- Ingen spærretider
- Spærret hverdage 7.30-9.00, 15.30-17.30
- Spærret hverdage 6.30-9.00, 14.00-18.00
- Fast bro
- Københavns Havns søområde

### Hvordan er intensitetskortene lavet?

Skibenes AIS-transpondere udsender positionssignaler med et vist tidsinterval mellem signalerne. For at kunne vise denne information i intensitetskortene, er der foretaget en række forberedende skridt:

- AIS-signaler tilhørende samme rejse er forbundet, så der fås én polygon per rejse.
- Skibe, der ligger helt eller næsten stille over en længere periode er fjernet fra datasættet.
- Talværdien oversættes til en farve der angiver intensiteten - dvs. hvor der relativt set er sporet mest trafik.

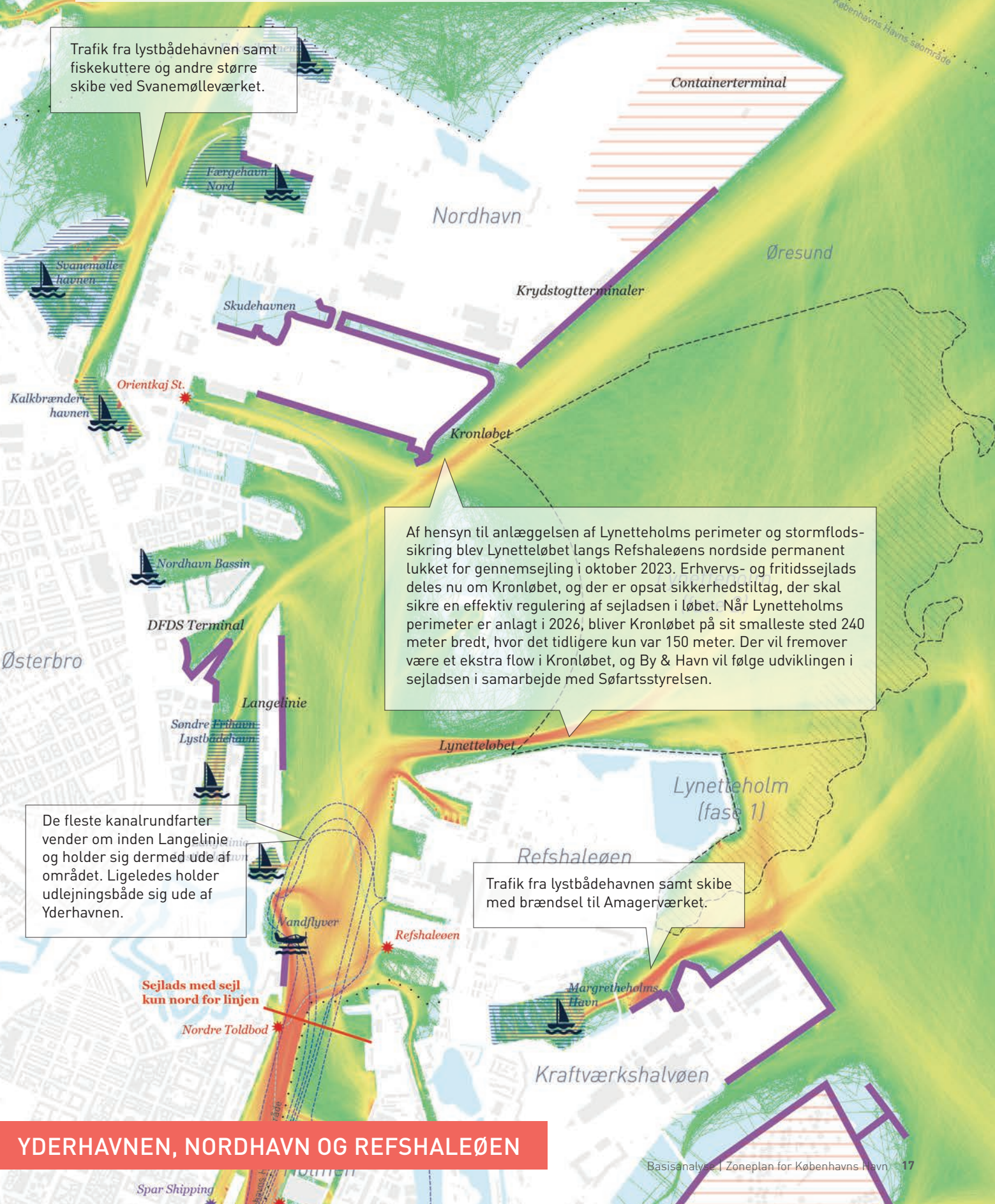




## Kort om trafikken ved Yderhavnen, Nordhavn og Refshaleøen

Selvom der er mange skibe i området, fordeler de sig generelt på nogle større arealer, og der er derfor mindre kamp om pladsen. Der er dog nogle faste sejruter for Oslobåden, krydstogtskibe og kanalrundfart, samt udsejling fra lystbådehavne, hvor trafikken er mere tæt og efter lukning af Lynetteløbet ultimo 2023 koncentrerer trafikken langs Kronløbet.

Trafik fra lystbådehavnen samt fiskekuttere og andre større skibe ved Svanemølleværket.



Containerterminal

Nordhavn

Øresund

Krydstogtterminaler

Kronløbet

Af hensyn til anlæggelsen af Lynetteholms perimeter og stormflodsikring blev Lynetteløbet langs Refshaleøens nordside permanent lukket for gennemsejling i oktober 2023. Erhvervs- og fritidssejls deles nu om Kronløbet, og der er opsat sikkerhedstiltag, der skal sikre en effektiv regulering af sejlsadsen i løbet. Når Lynetteholms perimeter er anlagt i 2026, bliver Kronløbet på sit smalleste sted 240 meter bredt, hvor det tidligere kun var 150 meter. Der vil fremover være et ekstra flow i Kronløbet, og By & Havn vil følge udviklingen i sejlsadsen i samarbejde med Søfartsstyrelsen.

Østerbro

DFDS Terminal

Langelinie

Søndre Fyrtårn Lystbådehavn

Lynetteløbet

Lynetteholm (fase 1)

Refshaleøen

Trafik fra lystbådehavnen samt skibe med brændsel til Amagerværket.

De fleste kanalrundfarter vender om inden Langelinie og holder sig dermed ude af området. Ligeledes holder udlejningsbåde sig ude af Yderhavnen.

Sejlsads med sejl kun nord for linjen

Nordre Toldbod

Vandflyver

Refshaleøen

Kraftværkshalvøen

## YDERHAVNEN, NORDHAVN OG REFSHALEØEN





### Kort om trafikken ved Prøvestenen

Trafikken ved Prøvestenen er spredt ud over et større område og her er således ikke kamp om pladsen. Københavns Motorbådsklub og Sundby Lystbådehavn genererer mere trafik end vist på kortet her, da mange mindre fartøjer ikke sejler med AIS.

Der er ikke trafikale udfordringer, omkring Prøvestenen.

## PRØVESTENEN

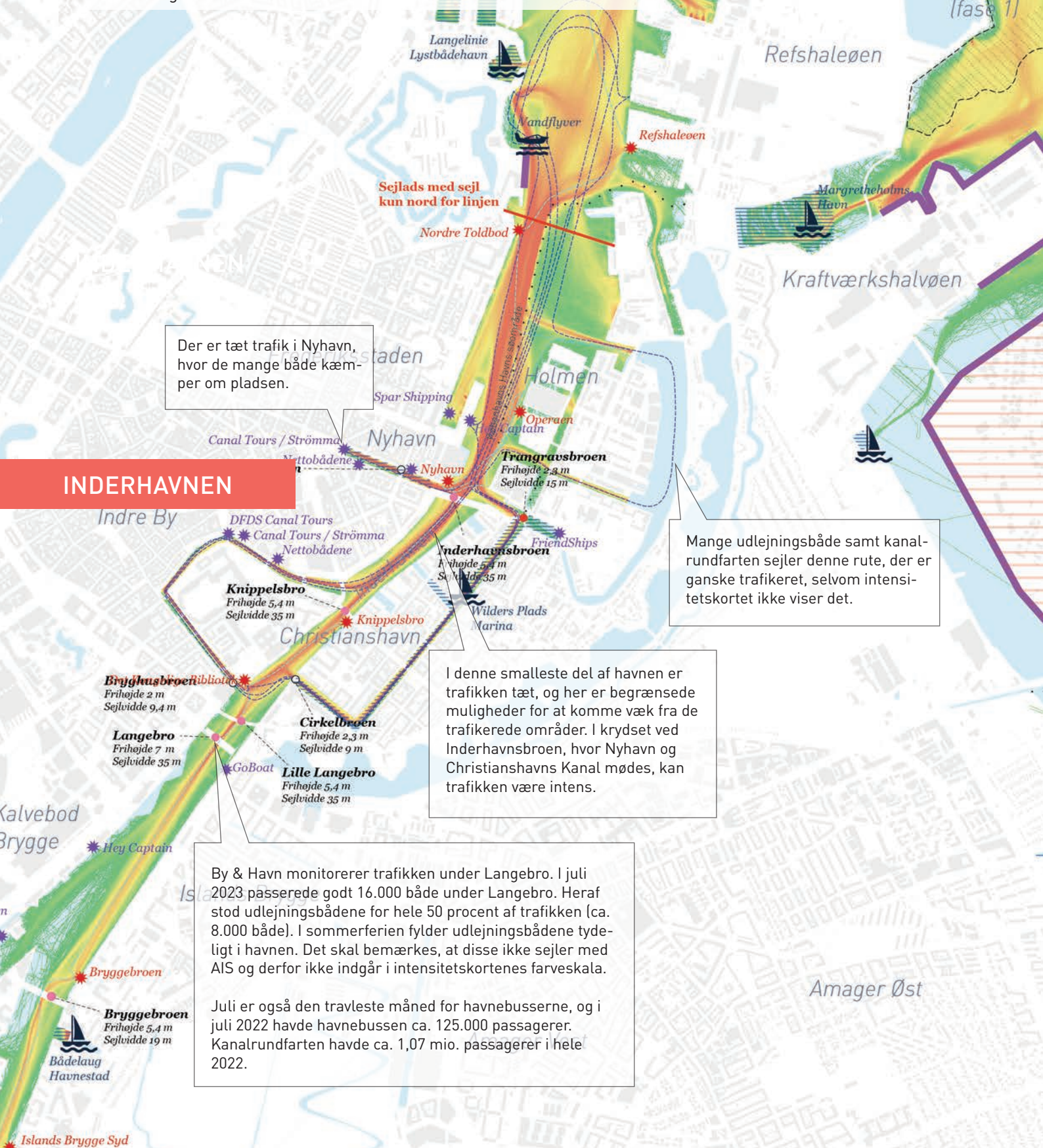
### Signatur

- Meget trafik
  - Middel trafik
  - Begrænset trafik
  - Erhvervshavne
  - Lystbådehavne og marinaer
  - ISPS-områder
  - Ruter for kanalrundfart
  - Ruter for havnebus
  - Havnebusstop
  - Tur- og udlejningsbåde
- Broer**
- Ingen spærretider
  - Spærret hverdage 7.30-9.00, 15.30-17.30
  - Spærret hverdage 6.30-9.00, 14.00-18.00
  - Fast bro
  - Københavns Havns søområde



## Kort om trafikken i Inderhavnen

Den forholdsvis høje trafikintensitet i Inderhavnen skyldes i høj grad havnebussen og de mange kanalrundfarter. Flere kanaler i Inderhavnen er ensrettede. Det gælder Frederiksholms Kanal og Slotsholmskanalen samt delvist Christianshavns Kanal. Trafikken i havnen er generelt størst i tidsrummet 10-19 i weekender samt hverdage. I hverdage er der spidsbelastning fra 14-16, og i weekenden er der en jævn høj belastning mellem 11-15.



Der er tæt trafik i Nyhavn, hvor de mange både kæmper om pladsen.

## INDERHAVNEN

Mange udlejningsbåde samt kanalrundfarten sejler denne rute, der er ganske trafikeret, selvom intensitetskortet ikke viser det.

I denne smalleste del af havnen er trafikken tæt, og her er begrænsede muligheder for at komme væk fra de trafikerede områder. I krydset ved Inderhavnsbroen, hvor Nyhavn og Christianshavns Kanal mødes, kan trafikken være intens.

By & Havn monitorerer trafikken under Langebro. I juli 2023 passerede godt 16.000 både under Langebro. Heraf stod udlejningsbådene for hele 50 procent af trafikken (ca. 8.000 både). I sommerferien fylder udlejningsbådene tydeligt i havnen. Det skal bemærkes, at disse ikke sejler med AIS og derfor ikke indgår i intensitetskortenes farveskala.

Juli er også den travleste måned for havnebussen, og i juli 2022 havde havnebussen ca. 125.000 passagerer. Kanalrundfarten havde ca. 1,07 mio. passagerer i hele 2022.



## Kort om trafikken i Sydhavnen

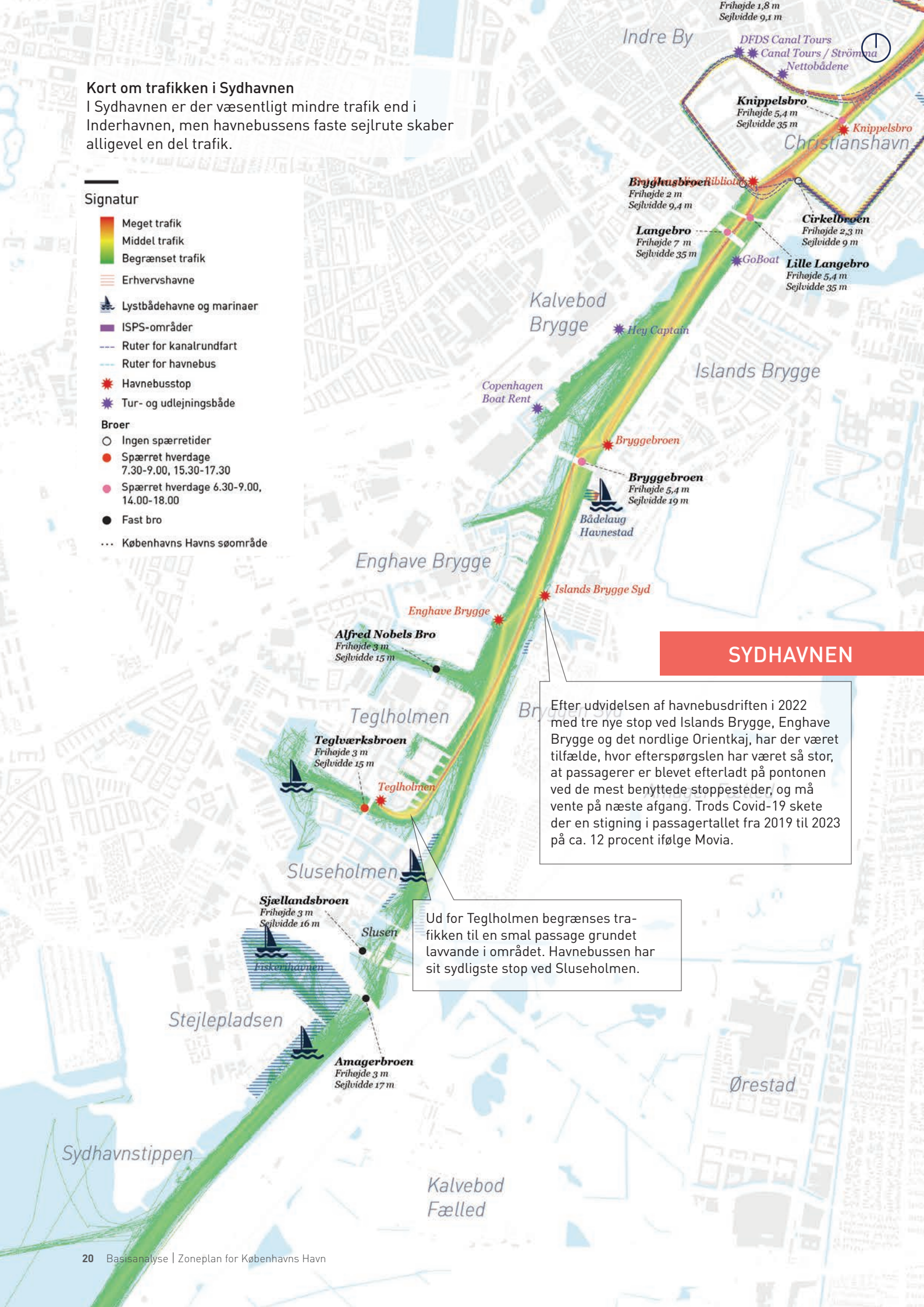
I Sydhavnen er der væsentligt mindre trafik end i Inderhavnen, men havnebussens faste sejlroute skaber alligevel en del trafik.

### Signatur

- Meget trafik
- Middel trafik
- Begrænset trafik
- Erhvervs havne
- Lystbådehavne og marinaer
- ISPS-områder
- Ruter for kanalrundfart
- Ruter for havnebus
- Havnebusstop
- Tur- og udlejningsbåde

### Broer

- Ingen spærretider
- Spærret hverdage 7.30-9.00, 15.30-17.30
- Spærret hverdage 6.30-9.00, 14.00-18.00
- Fast bro
- Københavns Havns søområde



## SYDHAVNEN

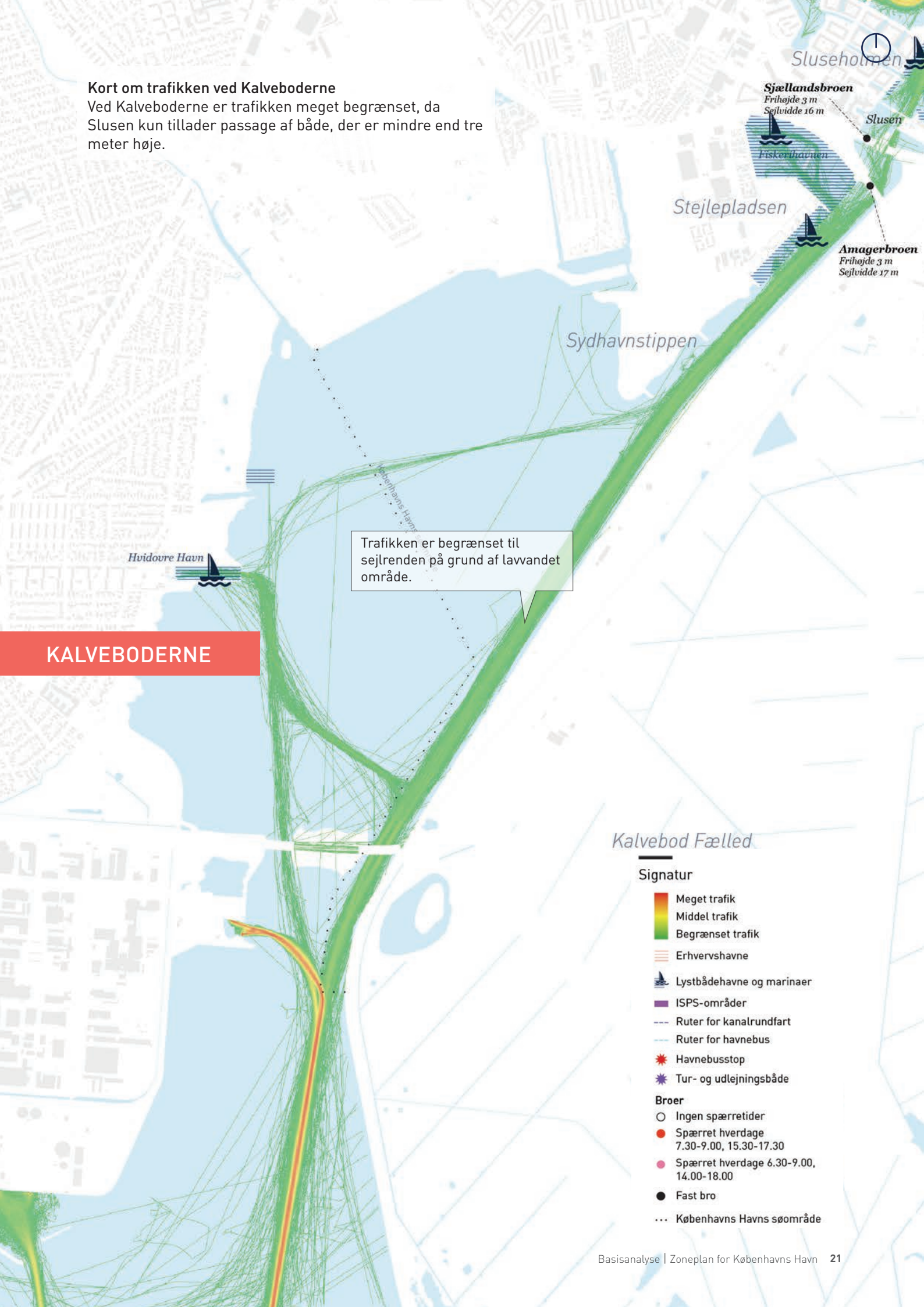
Efter udvidelsen af havnebusdriften i 2022 med tre nye stop ved Islands Brygge, Enghave Brygge og det nordlige Orientkaj, har der været tilfælde, hvor efterspørgslen har været så stor, at passagerer er blevet efterladt på pontonen ved de mest benyttede stoppesteder, og må vente på næste afgang. Trods Covid-19 skete der en stigning i passagertallet fra 2019 til 2023 på ca. 12 procent ifølge Movia.

Ud for Teglholmen begrænses trafikken til en smal passage grundet lavvande i området. Havnebusen har sit sydligste stop ved Sluseholmen.



## Kort om trafikken ved Kalveboderne

Ved Kalveboderne er trafikken meget begrænset, da Slusen kun tillader passage af både, der er mindre end tre meter høje.



## KALVEBODERNE

Trafikken er begrænset til sejlrunden på grund af lavvandet område.

### Kalvebod Fælled

#### Signatur

- Meget trafik
- Middel trafik
- Begrænset trafik
- Erhvervshavne
- Lystbådehavne og marinaer
- ISPS-områder
- Ruter for kanalrundfart
- Ruter for havnebus
- Havnebusstop
- Tur- og udlejningsbåde
- Broer**
- Ingen spærretider
- Spærret hverdage 7.30-9.00, 15.30-17.30
- Spærret hverdage 6.30-9.00, 14.00-18.00
- Fast bro
- Københavns Havns søområde



# Badegæsters sikkerhed

LIVET I HAVNEN

By & Havn arbejder generelt for at styrke sikkerheden i havnen for sejlende, andre vandsportsaktiviteter og badegæster. I de seneste år har By & Havn igangsat en række initiativer for at højne sikkerheden i Københavns Havn, herunder revideret havnereglementet, etableret Partnerskab for sikker havn, lanceret app'en KBH Havn og søsat havneværterne sammen med Københavns Kommune. Dette afsnit vedrører alene badegæsters sikkerhed, idet badegæster er nogle af de mest sårbare brugere i havnen.

Badning uden for havnens badesteder er forbundet med en sikkerhedsrisiko, fordi de sejlende har meget svært ved at se badegæsterne i vandet. Dermed er der stor risiko for sammenstød mellem badegæster og de sejlende, som kan have alvorlige følger. Der er også risiko for, at badegæster kan komme i klemme mellem fastforankrede fartøjer og kajkanten. Derudover er der sundhedsmæssige risici forbundet med badning bestemte steder i havnen, f.eks. ved overløb og steder med lavt vand. Se nærmere under afsnittet 'Sundhedsmæssige forhold'.

Derfor er det kun tilladt at bade i godkendte havnebade og badezoner, og ligesom andre brugere i havnen skal badegæster følge havnereglementet for Københavns Havn. By & Havn har i dag givet tilladelse til badning og dypning i Københavns Havn i tre havnebade, hvor livreddere holder øje med badegæsterne, i ni badezoner samt tre dyppezoner med de sikkerhedsforanstaltninger, som følger af § 38 i Havnereglementet. By & Havn arbejder for øget badeaktivitet i havnen, som foregår sikkerhedsmæssigt forsvarligt og som ikke påvirker havnedriften.

Hopper badegæster i vandet uden for badestederne, trækker de små både, kajaker og robåde ofte længere ud mod midten af havneløbet. Det efterlader mindre plads til trafikken i havnen, så den bliver tættere og mere intens. Dermed kan badegæsters adfærd medføre, at der kan opstå farlige situationer blandt trafikanter i havnen.

## Særlige risiko-hotspots

By & Havn arbejder med at forebygge, at mennesker falder og hopper i vandet på risikofyldte steder, samt hvordan de, der er faldet eller hoppet i vandet, kan hjælpes sikkert op igen. Arbejdet med at højne sikkerheden i havnen tager dog afsæt i et dilemma. For når vilkårene forbedres, for at man kan komme op af vandet i forbindelse med ulykker, inviterer det samtidig til badning, fordi det øger tilgængeligheden til vandet. Og dermed kan tiltag som lavere kajkanter og redningsstiger potentielt få flere mennesker til at bade i havnen, hvilket øger risikoen for flere ulykker.

I forbindelse med at højne sikkerheden i havnen, er der udpeget hotspots, hvor der er særlig risiko for, at badegæster kolliderer med hård trafik. Hotspots er udpeget på baggrund af data om kendte steder for udrykning og opmærksomhed hos beredskabet og havneværterne. Hotspotsene er besøgt ved en rundring i Københavns Havn, hvor de er visiteret af eksperter med viden om risici, erfaringer og kendskab til forebyggelse og redning, når mennesker hopper eller falder i vandet fra kajkanter. På de følgende sider præsenteres delområdekort med udpegede risiko-hotspots i havnen.

### I de seneste år har By & Havn igangsat følgende initiativer for at højne sikkerheden i Københavns Havn:

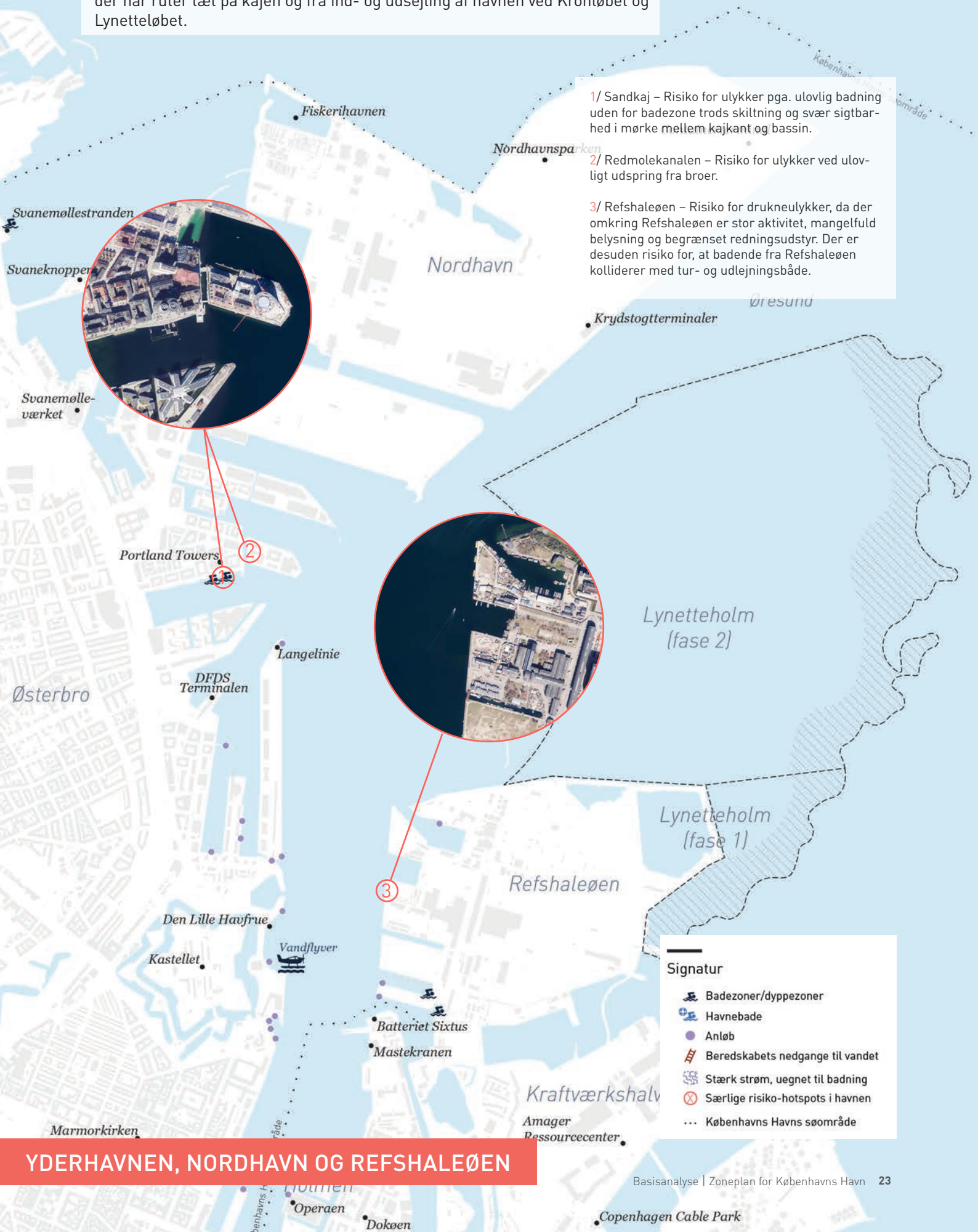
- revideret Havnereglementet for Københavns Havn,
- etableret Partnerskab for sikker havn med deltagelse fra Københavns Politi, Hovedstadens Beredskab, Søfartsstyrelsen og Københavns Kommune,
- etableret 'blå støttepunkter' og flere badezoner i havnen,
- lanceret app'en KBH Havn, der samler information om sejlads, fiskeri, badning og kajak/paddleboard i havnen,
- iværksat pilotprojektet Sejlende havneværter, som er opsøgende overfor u hensigtsmæssig adfærd.





### Kort om sikkerheden ved Yderhavnen, Nordhavn og Refshaleøen

I Nordhavn og ved Refshaleøen er der flere steder med høj trafikintensitet tæt på kajen, hvor der er badezoner. Trafikken kommer fra kanalrundfart, der har ruter tæt på kajen og fra ind- og udsejling af havnen ved Kronløbet og Lynetteløbet.



- 1/ Sandkaj – Risiko for ulykker pga. ulovlig badning uden for badezone trods skiltning og svær sigtbarhed i mørke mellem kajkant og bassin.
- 2/ Redmolekanalen – Risiko for ulykker ved ulovligt udspring fra broer.
- 3/ Refshaleøen – Risiko for drukneulykker, da der omkring Refshaleøen er stor aktivitet, mangelfuld belysning og begrænset redningsudstyr. Der er desuden risiko for, at badende fra Refshaleøen kolliderer med tur- og udlejningsbåde.

## YDERHAVNEN, NORDHAVN OG REFSHALEØEN





### Kort om sikkerheden ved Prøvestenen

Omkring Prøvestenen er skibstrafikken primært ved de afsidesliggende erhvervsområder og i god afstand fra badezoner og rekreative aktiviteter i Amager Strandpark. Amager Strandpark ligger generelt udenfor trafikerede områder.



## PRØVESTENEN

#### Signatur

- Badezoner/dyppzoner
- Havnebade
- Anløb
- Beredskabets nedgange til vandet
- Stærk strøm, uegnet til badning
- Særlige risiko-hotspots i havnen
- Københavns Havns søområde



### Kort om sikkerheden i Inderhavnen

I Inderhavnen og kanalerne er løbet smalt, og det er med stor risiko for badende at krydse de stærkt trafikerede sejlrender og kanaler. Det er vanskeligt for skibstrafikken at se badende i det travle farvand, og nogle steder er det vanskeligt for de sejlene at navigere udenom badende.

#### Signatur

- Badezoner/dyppedezoner
- Havnebade
- Anløb
- Beredskabs nedgange til vandet
- Stærk strøm, uegnet til badning
- Særlige risiko-hotspots i havnen
- Københavns Havns sømråde

4/ Ofelia Plads – Der er risiko for, at badende fra Ofelia Plads kolliderer med trafikken. Det er ulovligt at bade her.

5/ Ofelia Plads – Der er risiko for, at badende fra Kyssetrappen kolliderer med trafikken. Det er ulovligt at bade her.

6/ Nyhavn – Der er stor aktivitet fra turister, og det er et risikofyldt sted at falde i pga. forøjede både og bådtrafik med kanalrundfarten

7/ Christianshavns Kanal – Der er risiko for, at badende kolliderer med den tætte trafik. Det er ulovligt at bade her.

8/ Krøyers Plads – Der er risiko for, at badende kolliderer med sejlere, når de skal have deres både ind og ud ved Krøyers Plads. Det er ulovligt at bade her.



Marmorkirken  
Frederiksstaden

## INDERHAVNEN

Indre By



DFDS Terminalen

Langelinie

Trekroner

Batteriet Sixtus  
Mastekranen

Kraftværkshalvøen

Amager  
Ressourcecenter

Copenhagen Cable Park



Holmen  
Operaen  
Dokøen  
Kanonen  
Nyhavn  
Skyespilhuset  
Papirøen  
Inderhavnsbroen

Christianshavn

Den Sorte Diamant

BLOX

Cirkelbroen

Bølgen  
Istønds Brygge

Kalvebod  
Brygge

Bryggebroen

Amager Vest

9/ Børsgraven – Der er risiko for, at badende kolliderer med kanalrundfarten. Det er ulovligt at bade her.

10/ Frederiksholms Kanal – Der er risiko for, at badende kolliderer med sejlere. Det er ulovligt at bade her.

11/ Frederiksholms Kanal – Der er risiko for, at badende kolliderer med kanalrundfarten. Det er ulovligt at bade her.

12/ Frederiksholms Kanal – Der er risiko for, at badende kolliderer med kanalrundfarten, når de starter og stopper ved stoppestedet ved Søren Kierkegaards Plads. Det er ulovligt at bade her.



## Kort om sikkerheden i Sydhavnen

Det er populært at bade i Sydhavnen, men ofte foregår det udenfor de tilladte badesteder. Badningen foregår samtidig tæt på stærkt trafikerede sejlruiter og anløbssteder for både.

13/ Langebro – Ponton og bropiller benyttes hyppigt til ulovlig badning. Intens bådtrafik.

14/ Islands Brygge – Stor aktivitet med ulovlig badning uden for badezone samt intens bådtrafik med blandt andet GoBoats.

15/ Bryggebroen – Der er risiko for, at badende kolliderer med fritidssejlere, som sejler ind og ud herfra. Der er også risiko for, at badende kolliderer med trafikken, når de krydser sejlrenden. Det er ulovligt at bade her.

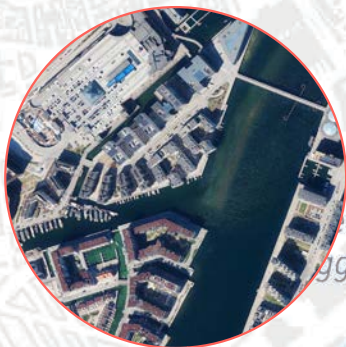
Indre By



13

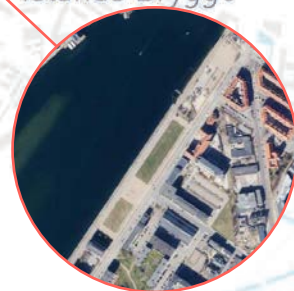
Bølgen

Islands Brygge



14

Islands Brygge



Bryggebroen

15

Fisketorvet

16

Enghave Brygge

Enghave Brygge

17

Havnevigen

18

MAN B&W

Teglholmen

Nokken  
Bryggen Syd



16/ Havneholmen – Der er risiko for, at badende kolliderer med trafikken. Det er ulovligt at bade her.

17/ Enghave Brygge – Der er risiko for, at badende kolliderer med trafikken. Det er ulovligt at bade her.

18/ Frederiksholmsløbet – Her bades trods forbud (pga. stort udløb).

19/ Teglhølmens Sydkaj – Der er risiko for, at badende kolliderer med trafikken. Det er ulovligt at bade her.

20/ Teglværkshavnen – Kommende metrostation og forventet øget aktivitet, mange børnefamilier samt skolebørn, og flere områder med lave kajkanter og lav synlighed mellem kajkant og vand. Der er siddesteder ved vandet uden afskærmende kanter.

21/ Ved Slusen – Der er risiko for, at badende kommer til skade pga. den stærke strøm. Området er præget af stor aktivitet med fiskere, cykel- og gangtrafik, motionister og cafe-gæster, samt badning fra redningsstige (ligner bade-stige), ponton og en overbæring ved Slusebroen samt fra en træbro uden afskærmning. Det er ulovligt at bade her.

## SYDHAVNEN

Amager Fælled

Sluseholmen

Sluseholmen

Vandstrøm

Slusen



Kalvebod  
Fælled



Stejlepladsen

### Signatur

- Badezoner/dyppedezoner
- Havnebade
- Anløb
- Beredskabs nedgange til vandet
- Stærk strøm, uegnet til badning
- Særlige risiko-hotspots i havnen
- Københavns Havns søområde










### Kort om sikkerheden ved Kalveboderne

Badezonen ved Kalveboderne er kun berørt af sejlsads fra fritidssejlere i begrænset omfang, idet sejlruiterne er i god afstand fra en aflukket badezone.



KALVEBODERNE

#### Signatur

-  Badezoner/dyppesoner
-  Havnebade
-  Anløb
-  Beredskabets nedgange til vandet
-  Stærk strøm, uegnet til badning
-  Særlige risiko-hotspots i havnen
-  Københavns Havns søområde



---

# UNDER VANDET







# Miljømæssige forhold

## UNDER VANDET

Biodiversitetens tilstand i Københavns Havn har ændret sig betydeligt gennem årene som følge af menneskelig aktivitet, industrialiseringen og siden en byudvikling, som har forbedret den.

Den oprindelige natur og biodiversitet i Københavns Havn blev i første omgang påvirket af industrialisering og havnens funktion som et kommercielt område. Dette har medført tab af levesteder, forurening og ændringer i økosystemerne, og som et resultat heraf er biodiversiteten blevet forringet, og mange arter er forsvundet i gennem 1900-tallet.

Den ændrede anvendelse af havnen fra industri til rekreativ havn har bl.a. medført forbedret biodiversitet i Københavns Havn. Der er blevet gennemført en række initiativer med henblik på at skabe levesteder og genskabe økosystemer i havneområdet.

Der er også blevet indført tiltag for at reducere forurening og forbedre vandkvaliteten i havnen, hvilket har positive indvirkninger på biodiversiteten. Dette omfatter reovering af kloaksystemer og spildevandsrensning samt begrænsning af forurenende aktiviteter i havneområdet.

Desuden er der kommet fokus på at skabe plads til naturlige økosystemer, herunder f.eks. etablering af skjul for fiskeyngel ('fiskebørnehaver') og styrkelse af undersøiske habitater. Dette giver mulighed for, at forskellige marine arter kan etablere sig og trives. Undersøiske vegetation som f.eks. ålegræs og fastsiddende makroalger/tang på hårdt substrat er

### FAKTABOKS – SPRINGLAG

Et springlag er et grænselag mellem vandmasser, der adskiller overfladevand og bundvand. Det fungerer som et låg og forhindrer transport af ilt og andre stoffer mellem de øvre og nedre vandmasser og kan påvirke bundvegetationen, da den ikke får tilstrækkelig ilt til fotosyntese.

### FAKTABOKS – EPIFYTTER

Epifytter forekommer, når der er en udledning af næringsstoffer, som skaber en overproduktion af mikroalger og bakterier (epifytter). Det ses som et brunligt og håret lag på de grønne ålegræsblade, der forhindrer dem i at optage sollys.

### FAKTABOKS – LIGLAGEN

Når algerne dør og bliver til organisk materiale, synker de til bunds, hvor ilten i havvandet bruges til nedbrydningsprocessen af algerne. I værste fald så det skaber iltvind, der viser sig som et hvidt liglagen af svovlbakterier på havbunden, der kan trænge op og dræbe alt levende øjeblikkeligt.

med til at skabe levesteder for mange fisk og andre marine organismer.

Ålegræs er et godt tegn på vandkvaliteten og faunaens forekomst i havet. I Danmark bruges ålegræssets udbredelse som mål for havets økologiske tilstand. Ålegræs hjælper også med at forbedre klimaet og havmiljøet. Det optager og binder store mængder CO<sub>2</sub>, kvælstof og fosfor. For at ålegræs kan vokse og sprede sig, er gode lysforhold, klart vand og en stabil bund nødvendige. Klart vand tillader solens stråler at nå planterne og hjælper dem med at lave fotosyntese og producere ilt til andre organismer i vandet. Ålegræs kan vokse i sandbund, men foretrækker en blanding af ler og sand.

Tang er vigtige gemmesteder for fisk og marine dyr. Nogle marine dyr har brug for tang at fasthæfte på og klart vand og sollys til fotosyntese og iltproduktion.

### Havbiologisk screening af Københavns Havn

På de følgende sider præsenteres delområdekort med resultater fra en havbiologisk screening af Københavns Havn. Screeningen blev gennemført af WSP for Københavns Kommune i 2022. Hvert punkt udgør et område, som er vurderet så forskelligt fra andre, at det bør behandles hver for sig. Billederne og klassificeringerne er gengivet fra WSP's rapport. Derudover er data om ålegræs hentet fra kortbilag i WSP's havbiologiske screening.

De viste delområdekort indeholder desuden en angivelse af kviksløvforurening i havnen. Data er gengivet i grafisk bearbejdet form fra rapporten Basisanalyse, Københavns Havn fra 2011.





**Kort om miljømæssige forhold under vandet ved Yderhavnen, Nordhavn og Refshaleøen**  
Her er varierede bundforhold, nogle gode for fisk og marine dyr, mens andre er uden vegetation.

**Fiskerihavnen, nord for stenkastning**  
Området har potentiale som levested for ålegræs og tang, men udledning fra skybrudstunnel udgør en risiko for planter og tangs udbredelse.

**Nordhavnsparken, grænse til containerterminal**  
Her ses bl.a. pletvis liglagen, som kan give ringe forhold for etablering af biodiversitet.

**Nordbassin, ved stensætning**  
Tang kan fastgøre sig på revet og skabe gemmesteder for fisk og marine organismer.

**Trekroner, vest for ifm. ålegræsbede**  
Her ses også siltet sandbund, hvilket tilsammen er gode forhold for fisk og andre marine organismer.

**Svanemøllebugten**  
Kystnært ifm. med ålegræsenge og sandbund, som er tegn på høj biodiversitet.

**Langelinie**  
Her ses sandbund af brunt/gråt sand. Hvis der ikke er for dybt til at lys kan nå bundplanterne, er der gode forhold for ålegræs.

**Signatur**

- Stensætninger
- Stenrev
- Fiskebørnehaver
- Vrag
- Kviksølv: meget stærk forurening
- Kviksølv: stærk forurening
- Kviksølv: markant forurening
- Kviksølv: ubetydelig forurening
- Ålegræs: heldækkende
- Ålegræs: spredt dække
- Fotopunkter (WSP's screening)
- Badezoner/dyppezoner
- Havnebad
- ... Københavns Havns søområde





### Kort om miljømæssige forhold under vandet ved Prøvestenen

De miljømæssige forhold varierer i dette område, afhængig af snævre passager eller mere åbent farvand mod øst. I området er der f.eks. observeret mudret bund med dødt organisk materiale samt dødt ålegræs i lagunen ved Amager Strandpark, mens der på østsiden af Amager Strandpark er observeret en bund bestående af fint/groft sand med ålegræsbevoksning.

Reishalevæn

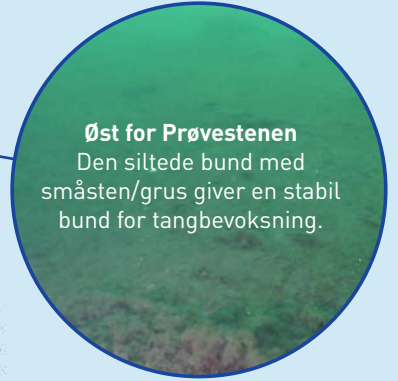
Kraftværkshalvøen

Prøvestenen

Amager Øst

Amager Stra

Københavns Havns søområde



#### Øst for Prøvestenen

Den siltede bund med småsten/grus giver en stabil bund for tangbevoksning.

## PRØVESTENEN

#### Amager Strandpark, lagunen

Her står vandet relativt stille på grund af læ fra Amager Strandpark mod øst. Dette begrænser vandudskiftning og skaber iltmangel for bundplanter og fauna på grund af dødt ålegræs, organisk materiale og springlag.

#### Signatur

- Stensætninger
- Stenrev
- Fiskebørnehaver
- Vrag
- Kviksølv: meget stærk forurening
- Kviksølv: stærk forurening
- Kviksølv: markant forurening
- Kviksølv: ubetydelig forurening
- Ålegræs: heldækkende
- Ålegræs: spredt dække
- Fotopunkter (WSP's screening)
- Badezoner/dypezoner
- Havnebade
- Københavns Havns søområde



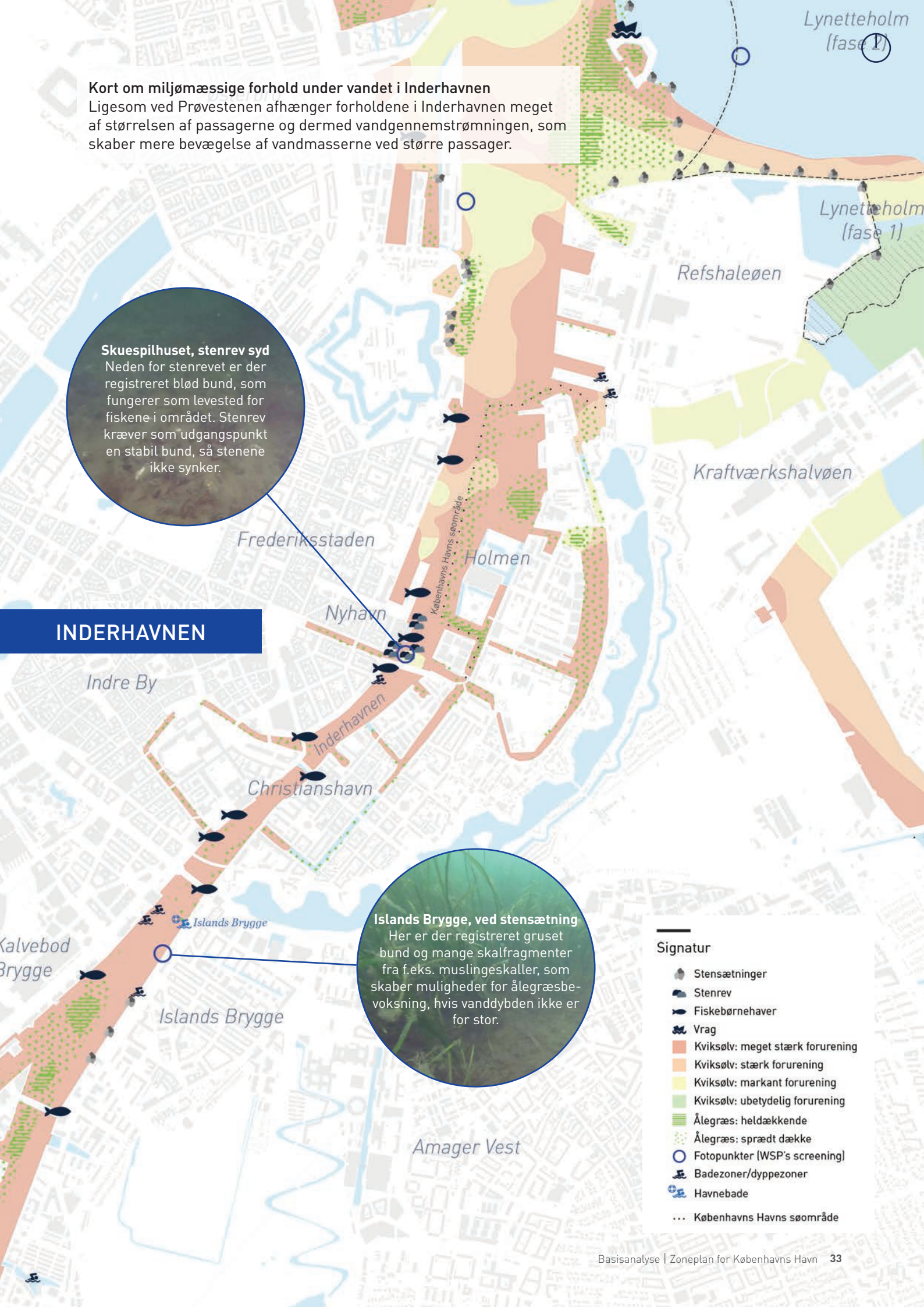
### Kort om miljømæssige forhold under vandet i Inderhavnen

Ligesom ved Prøvestenen afhænger forholdene i Inderhavnen meget af størrelsen af passagerne og dermed vandgennemstrømningen, som skaber mere bevægelse af vandmasserne ved større passager.

#### Skuespilhuset, stenrev syd

Neden for stenrevet er der registreret blød bund, som fungerer som levested for fiskene i området. Stenrev kræver som udgangspunkt en stabil bund, så stenene ikke synker.

## INDERHAVNEN



#### Islands Brygge, ved stensætning

Her er der registreret gruset bund og mange skalfragmenter fra f.eks. muslingeskaller, som skaber muligheder for ålegræsbevoksning, hvis vanddybden ikke er for stor.

#### Signatur

- Stensætninger
- Stenrev
- Fiskebørnehaver
- Vrag
- Kviksølv: meget stærk forurening
- Kviksølv: stærk forurening
- Kviksølv: markant forurening
- Kviksølv: ubetydelig forurening
- Ålegræs: heldækkende
- Ålegræs: spredt dække
- Fotopunkter (WSP's screening)
- Badezoner/dypezoner
- Havnebade
- ... Københavns Havns sømråde



### Kort om miljømæssige forhold under vandet i Sydhavnen

I området ved Sydhavnen er der registreret rig ålegræsbevoksning samt et sted med mudret bund med ålegræs dækket af epifytter, hvilket kan være et tegn på udledning af næringsstoffer fra land og dermed overproduktion af alger og bakterier.

#### Vegetationsbælte syd for Nokken, ved blåt støttepunkt for Naturpark Amager.

Vegetationsbæltet består af ålegræs, hvilket skaber gode levesteder for marine organismer og fisk, foruden at det understøtter produktion af ilt fra bundplanterne.

## SYDHAVNEN

### Signatur

- Stensætninger
- Stenrev
- Fiskebørnehaver
- Vrag
- Kviksølv: meget stærk forurening
- Kviksølv: stærk forurening
- Kviksølv: markant forurening
- Kviksølv: ubetydelig forurening
- Ålegræs: heldækkende
- Ålegræs: sprædt dække
- Fotopunkter (WSP's screening)
- Badezoner/dyppezoner
- Havnebade
- ... Københavns Havns søområde



## Kort om miljømæssige forhold under vandet ved Kalveboderne

Ved Kalveboderne er der både observeret et punkt med bar bund og et punkt med en smule ålegræsbevoksning. Dette kunne tyde på, at området ved Kalveboderne er præget af en relativ høj udledning af næringsstoffer fra oplandet og dermed en ringe miljømæssig tilstand.

### Kalveboderne, nord

Ved Kalveboderne er der registreret siltet sandbund, hvilket er en relativ stabil bund, med mulighed for fasthæftning af tangalger. Dog er der ikke observeret meget bundvegetation, hvilket formentlig skyldes næringsstofbelastningen fra oplandet.

KALVEBODERNE

KALVEBODERNE

### Kalveboderne

Der er registreret siltet sandbund samt lidt ålegræsvegetation, hvilket tyder på, at der forekommer lidt bedre forhold end ved Kalveboderne nord, hvor vandgennemstrømningen er mindre.

Sydhavnstippen

### Sydhavnstippen

Her ses blød siltet/mudret bund. Her ses nogen vegetation med epifytdækning af ålegræsbladene, hvilket er tegn på dårlige forhold for ålegræsvegetation.

Kalvebod Fælled

### Signatur

-  Stensætninger
-  Stenrev
-  Fiskebørnehaver
-  Vrag
-  Kviksølv: meget stærk forurening
-  Kviksølv: stærk forurening
-  Kviksølv: markant forurening
-  Kviksølv: ubetydelig forurening
-  Ålegræs: heldækkende
-  Ålegræs: spredt dække
-  Fotopunkter (WSP's screening)
-  Badezoner/dyppesoner
-  Havnebade
-  ... Københavns Havns søområde



# Sundhedsmæssige forhold

## UNDER VANDET

### Signatur

-  0-4 m
-  4-6 m
-  >6 m
-  Udmærket badevandskvalitet
-  Overløbsvand
-  180 m afstandszone
-  Badezoner/dyppesoner
-  Havnebade
-  Stærk strøm, uegnet til badning
-  ... Københavns Havns søområde

Badevandskvaliteten i Københavns Havn er blevet markant forbedret i de seneste 20 år takket være et pågående arbejde med at reducere mængden af overløb af regnvand og spildevand i havnen.

### Forbedret badevandskvalitet

Badevandskvaliteten ved havnens badesteder bliver jævnligt målt, og på By & Havns og Københavns Kommunes hjemmeside og i appen Badevand er det muligt at få information om den aktuelle badevandskvalitet i havnen. I havnebade, badezoner og dyppesoner i havnen er badevandskvaliteten almindeligvis god.

Under kraftig regn kan der forekomme udløb af regnvand, som kan påvirke vandkvaliteten og gøre havnen uegnet til badning i en kortere periode. I tilfælde af udløb kan det derfor være nødvendigt at lukke badestederne midlertidigt, og beregninger vil vise, hvornår det igen er forsvarligt at bade.

Med henblik på at begrænse risikoen for udløb af regnvand i badestederne, har Københavns Kommune, Teknik- & Miljøforvaltningen fastsat et krav om en afstand på minimum 180 meter fra et badested til udløb for spildevand.

### Ophobede tungmetaller i sediment

På havnens bund ligger der sediment, der generelt er stærkt forurenet med tungmetaller som kviksølv og bly, i nogen grad også med cadmium og kobber og miljøfremmede stoffer.

I forbindelse med badning i havnen har embedslægen vurderet, at forureningen ikke er til fare for de badende. Tungmetallerne er bundet i sedimentet, og så længe de badende ikke kommer i kontakt med sedimentet, vil de ikke blive udsat for nogen væsentlig påvirkning af tungmetaller. Af den årsag bør badning på steder med mindre end fire meters vanddybde helt undgås, fordi badegæster skal undgå kontakt med bunden. Dels for egen sundheds skyld og dels for at undgå at sprede sedimentet.

Vandet i havnen bliver typisk skiftet ud i løbet af få timer eller dage på grund af den stærke strøm igennem havnen. Det gør, at indholdet af tungmetaller i vandet hele tiden er lavt på trods af et højt indhold i sedimentet. Af de følgende delområdekort fremgår det bl.a., hvor der er badesteder, overløbsbygværk og afstandszone til overløb, og hvad vanddybden er.





## Kort om badning ved Yderhavnen, Nordhavn og Refshaleøen

Byudviklingen af Nordhavn og omdannelsen af Refshaleøen har skabt nye muligheder for badning tæt på byen, hvor der også kan være miljømæssige udfordringer.



Efter det inderste af Nordhavn er blevet byudviklet, er badezonen Sandkaj blevet et populært sted for badende. Der er indført adfærdsregulerende tiltag for at mindske gener for beboerne.

Dette udløbspunkt vil blive flyttet i forbindelse med udviklingen af Lynetteholm

Lynetteholm (fase 2)

Lynetteholm (fase 1)

La Banchina Badezone er et populært sted for badende i det gamle havnemiljø. Her er der god afstand til overløb og rimelig vandgennemstrømning.

Kraftværkshalvøen





### Kort om badning ved Prøvestenen

Prøvestenen er et erhvervsområde for virksomheder med særlige beliggenhedskrav, som kan have sikkerhedsmæssige konsekvenser for et evt. nærliggende bademiljø. Området vurderes i dag mindre egnet til badning.

Refshaleøen

Kraftværkshalvøen

Her er der lav vanddybde, og området egner sig derfor ikke til badning.

Prøvestenen

Københavns Havns søområde

PRØVESTENEN

Amager Strandpark er en populær strand. Området ligger udenfor Københavns Havns søområde.

Amager Strandpark

#### Signatur

- 0-4 m
- 4-6 m
- >6 m
- Udmærket badevandskvalitet
- Overløbsvand
- 180 m afstandszone
- Badezoner/dypezoner
- Havnebade
- Stærk strøm, uegnet til badning
- ... Københavns Havns søområde

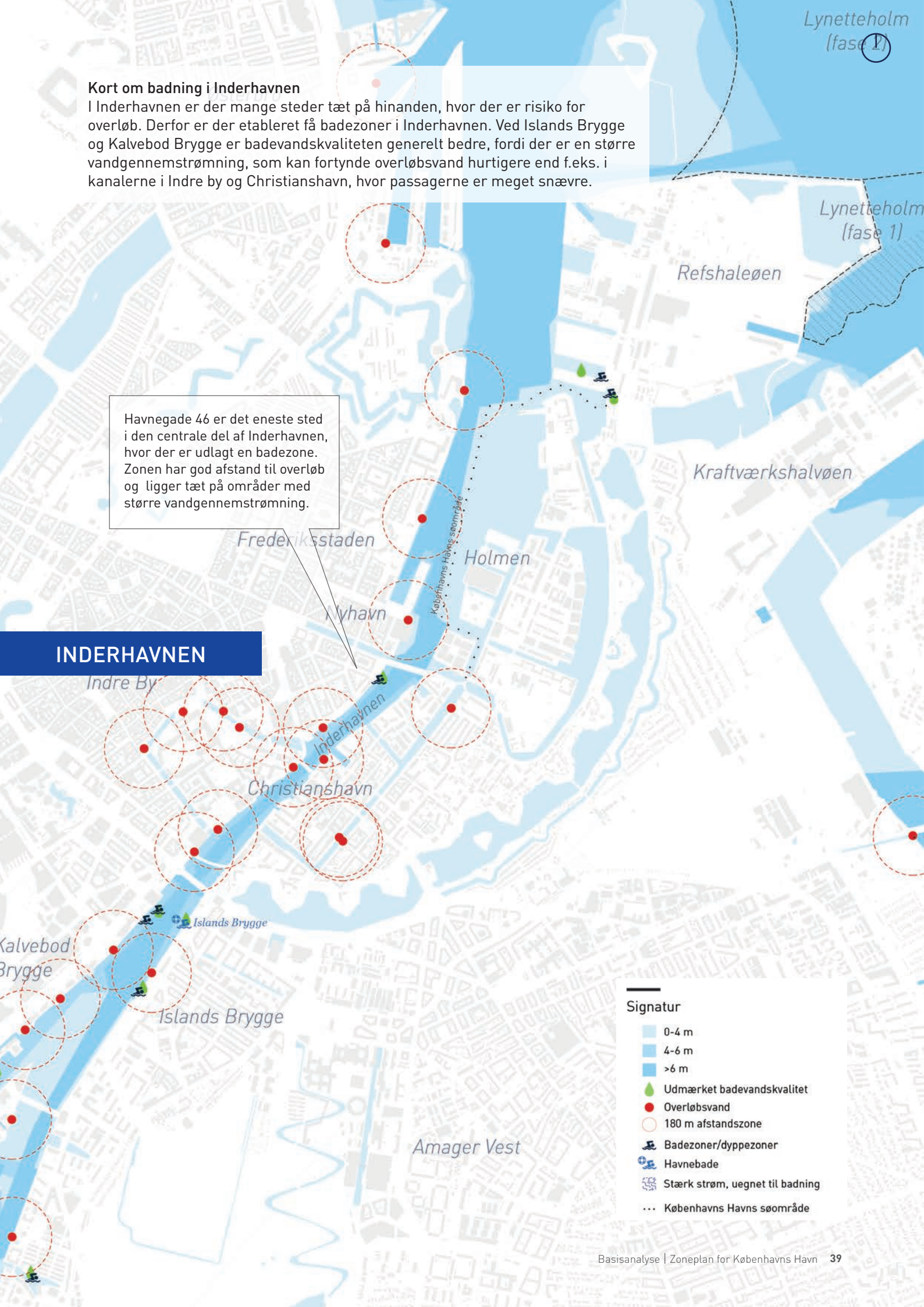


### Kort om badning i Inderhavnen

I Inderhavnen er der mange steder tæt på hinanden, hvor der er risiko for overløb. Derfor er der etableret få badezoner i Inderhavnen. Ved Islands Brygge og Kalvebod Brygge er badevandskvaliteten generelt bedre, fordi der er en større vandgennemstrømning, som kan fortynde overløbsvand hurtigere end f.eks. i kanalerne i Indre by og Christianshavn, hvor passagerne er meget snævre.

Havnegade 46 er det eneste sted i den centrale del af Inderhavnen, hvor der er udlagt en badezone. Zonen har god afstand til overløb og ligger tæt på områder med større vandgennemstrømning.

## INDERHAVNEN



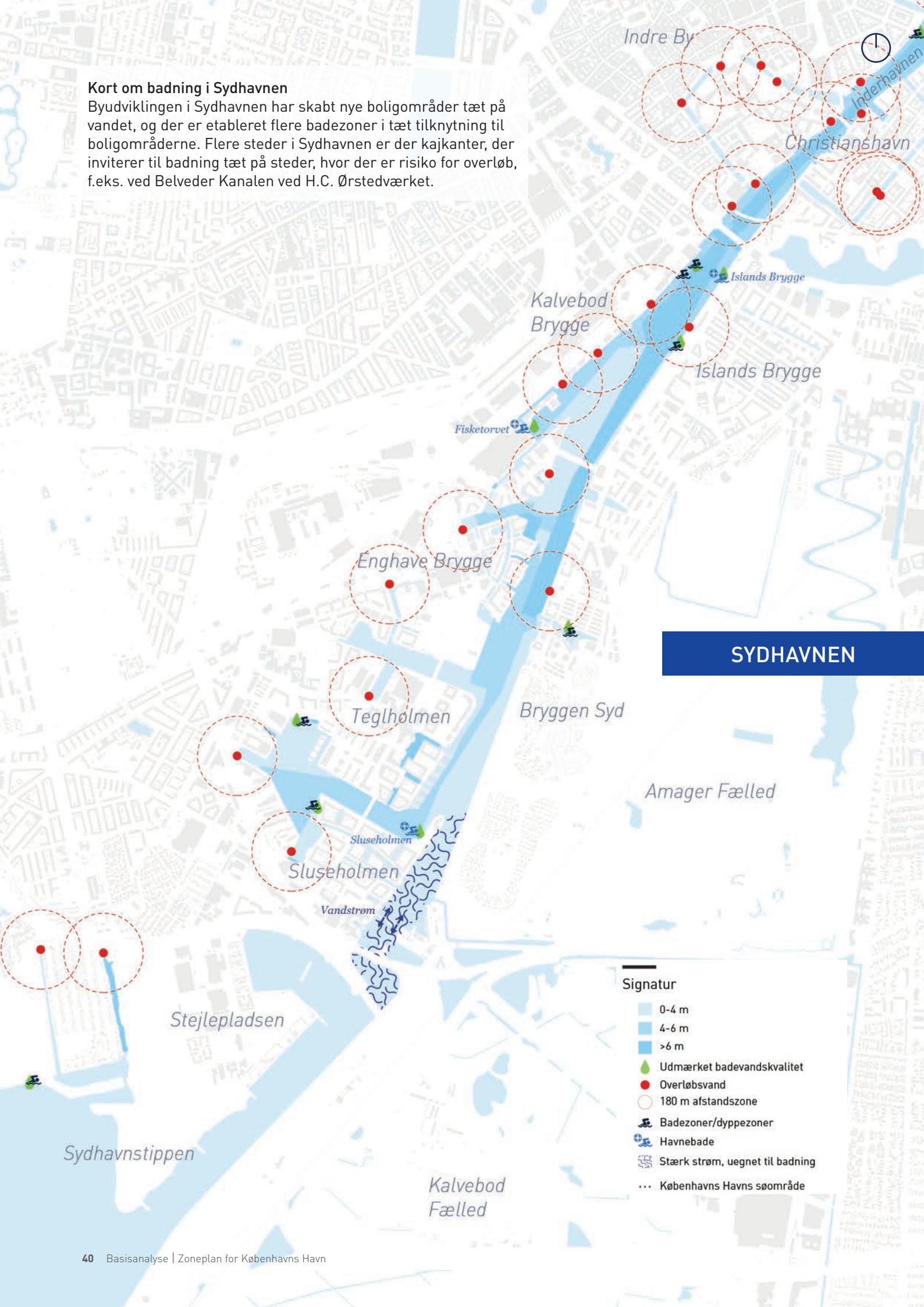
### Signatur

- 0-4 m
- 4-6 m
- >6 m
- Udmærket badevandskvalitet
- Overløbsvand
- 180 m afstandszone
- Badezoner/dypezoner
- Havnebade
- Stærk strøm, uegnet til badning
- Københavns Havns sømråde



### Kort om badning i Sydhavnen

Byudviklingen i Sydhavnen har skabt nye boligområder tæt på vandet, og der er etableret flere badezoner i tæt tilknytning til boligområderne. Flere steder i Sydhavnen er der kajkanter, der inviterer til badning tæt på steder, hvor der er risiko for overløb, f.eks. ved Belveder Kanalen ved H.C. Ørstedværket.



## SYDHAVNEN



### Kort om badning ved Kalveboderne

Ved Kalveboderne er der to større anlagte badesteder på hver sin side af Kalveløbet. Det ene er Valbystrand, der ligger tæt på Sydhavnen og byen, og det andet er badezonen Byskoven, der ligger ved den åbne fælled.

Stranden i Valbyparken er Københavns nyeste strand og åbnede i sommeren 2021.

Der er etableret et nyt blå støttepunkt på kysten ved Byskoven. Kajakker, robåde og andre kan lægge til lige uden for badezonen.

## KALVEBODERNE

### Signatur

- 0-4 m
- 4-6 m
- >6 m
- Udmærket badevandskvalitet
- Overløbsvand
- 180 m afstandszone
- Badezoner/dyppesoner
- Havnebade
- Stærk strøm, uegnet til badning
- Københavns Havns søområde



---

# HAVNEN I BYEN









# Planforhold og byudvikling

## HAVNEN I BYEN

Der udvikles konstant nye boliger, arbejdspladser, metroforbindelser, rekreative brygger, grønne byrum, afmærkede badesteder og en lang række andre faciliteter og funktioner i Københavns Havn. Udviklingen skaber nye områder og ændrer anvendelsesmulighederne i havnen.

### Mange ejere komplicerer by- og havneudviklingen

By & Havn planlægger etapedeling for byudvikling i egne arealer inden for de af kommunen fastsatte rammer. Arbejdet skal dog koordineres med de mange forskellige bolværks- og arealejere. Dermed skal udviklingen ske i tæt dialog med de øvrige ejere i havnen, der tilsammen skal tilstræbe at skabe et bedre havnemiljø i sin helhed på tværs af ejerskab og individuelle udviklingsformål.

Det skal bl.a. ske i det store byudviklingsområde i Nordhavn og i den næsten færdigudbyggede bydel Sydhavnen. Derudover er Refshaleøen et perspektivområde og udlagt til henholdsvis havneformål, blandet erhverv, institutioner og fritidsområder og/eller tekniske anlæg. Det forventes, at Refshaleøen fremrykkes til første del af planperioden i rækkefølgeplanen i Kommuneplan 2024.





## Signatur

-  Sikringsområder
-  ISPS-områder
-  Forsvarets kajområde
-  Husbåde jf. KP19
-  Havneformål jf. KP19
-  Bolværk ejes af By & Havn/KK

## Planlagte anlæg

-  Strukturplan Ydre Nordhavn (vedtaget september 2023)
-  Fremtidig rekreativt område
-  Strandholm – fremtidig udvikling
-  Lokalplanlagte kanalføringer
-  Fremtidig kanalføring
-  Metro – nyt stoppested
-  Metro – eksisterende stoppested
-  Cykelbro

## Natur

-  Beskyttede vandløb
-  Beskyttet natur og fredede områder
-  Natura 2000 habitatområde og fuglebeskyttelsesområde
-  ... Københavns Havns søområde





## Kort om planforhold og byudvikling ved Yderhavnen, Nordhavn og Refshaleøen

Strukturplanen for Nordhavn blev revideret i 2023. Området planlægges for blandet bolig og erhverv, samt havneindustri i det yderste Nordhavn. Der bliver derfor en del flere støjfølsomme anvendelser. Lynetteholm fase 1 er gennemført, og de næste faser er under opførelse. Der vil blive etableret et nyt kystlandskab langs den østlige kant af Lynetteholm. Refshaleøen er i dag et kulturelt og kreativt knudepunkt i København med afholdelse af tilbagevendende store events. På sigt skal denne bydel omdannes til ny blandet bydel med boliger, institutioner og erhverv, hvorved der vil komme flere støjfølsomme anvendelser.



I sammenhæng med byudvikling af Nordhavn er der planlagt et blågrønt tracé fra Orientkaj til Nordhavnsparken.

Der etableres nye kanaler fra Orientbassinet til Kalkbrænderihavnsløbet for at give mulighed for, at sejlere og roere nemt kan komme på tværs af Nordhavn.

Anden fase af perimeteren omkring Lynetteholm forventes afsluttet i 2026.

Første fase af perimeteren omkring Lynetteholm er afsluttet.

Refshaleøen tænkes på sigt omdannet til en ny blandet bydel med boliger, institutioner og erhverv. Hermed forventes der flere støjfølsomme anvendelser.





### Kort om planforhold og byudvikling ved Prøvestenen

Prøvestenen Nord er i Fingerplanen udlagt til virksomheder med særlige beliggenhedskrav. Prøvestenen Syd er udlagt som offentligt og rekreativt område.

Refshaleøen

Kraftværkshalvøen

Der pågår undersøgelser af mulighederne for etablering af virksomheder med særlige krav til beliggenhed og sikkerhed.

Placering af kontrol- og vedligeholdelse-center for flere metro- og tilslutnings-anlæg for Østlig Ringvej på Prøvestenen Syd. En række forhold skal afklares i forbindelse med VVM-procesen for metro og tilslutningsanlægget, herunder sikkerhed om adgangsforhold, opfyld og placering af arbejdsarealer. Hertil kommer en undersøgelse af en mulig placering af BIOFOS på Prøvestenen.

Rekreativt område med mulighed for vandsport og sejlads

Prøvestenen

Amager Strandpark

Københavns Havns søområde

#### Signatur

- Sikringsområder
- ISPS-områder
- Forsvarets kajområde
- Husbåde jf. KP19
- Havneformål jf. KP19
- Bolværk ejes af By & Havn/KK

#### Planlagte anlæg

- Strukturplan Ydre Nordhavn (vedtaget september 2023)
- Fremtidig rekreativt område
- Strandholm - fremtidig udvikling
- Lokalplanlagte kanalføringer
- Fremtidig kanalføring
- Metro - nyt stoppested
- Metro - eksisterende stoppested
- Cykelbro

#### Natur

- Beskyttede vandløb
- Beskyttet natur og fredede områder
- Natura 2000 habitatområde og fuglebeskyttelsesområde
- Københavns Havns søområde

## PRØVESTENEN



### Kort om planforhold og byudvikling i Inderhaven

Inderhavns udvikling har fået nye broforbindelser på tværs af havneløbet, som forbinder Indre by med Christianshavn og videre til Holmen. De nye forbindelser skaber grobund for nye aktører.

Flere stibroer forbinder på tværs af havnen. Andre nye broer er ved at blive undersøgt.

## INDERHAVNEN

Indre By

Frederiksstaden

Nyhavn

Christianshavn

Kalvebod  
Brygge

Islands Brygge

Amager Vest

### Signatur

-  Sikringsområder
-  ISPS-områder
-  Forsvarets kajområde
-  Husbåde jf. KP19
-  Havneformål jf. KP19
-  Bolværk ejes af By & Havn/KK

### Planlagte anlæg

-  Strukturplan Ydre Nordhavn (vedtaget september 2023)
-  Fremtidig rekreativt område
-  Strandholm - fremtidig udvikling
-  Lokalplanlagte kanalføringer
-  Fremtidig kanalføring
-  Metro - nyt stoppested
-  Metro - eksisterende stoppested
-  Cykelbro

### Natur

-  Beskyttede vandløb
-  Beskyttet natur og fredede områder
-  Natura 2000 habitatområde og fuglebeskyttelsesområde
-  Københavns Havns søområde



## Kort om planforhold og byudvikling i Sydhavnen

Omdannelsen af den tidligere industrihavn har resulteret i kanalbyen Sluseholmen og Teglholmen, der ligger direkte ud til havneløbet. Enghave Brygge (Syd) er under udvikling. Byudviklingen har tilført en lang række nye aktiviteter tæt på vandet foruden den daglige aktivitet fra områdernes beboere.

Enghave Brygge udvikles omkring en markant kulturarv; H.C. Ørstedværket, der er et nationalt industriminde.

Byudviklingen har tilført en lang række nye aktiviteter tæt på vandet foruden den daglige aktivitet fra områdernes beboere.

En lang række kulturmaritime aktiviteter er blevet bevaret og omdannet i forbindelse med byudviklingen, bl.a. karakteristiske røde småhuse foran boligkarréerne ved Sluseholmen.

## SYDHAVNEN

### Signatur

- Sikringsområder
- ISPS-områder
- Forsvarets kajområde
- Husbåde jf. KP19
- Havneformål jf. KP19
- Bolværk ejes af By & Havn/KK

### Planlagte anlæg

- Strukturplan Ydre Nordhavn (vedtaget september 2023)
- Fremtidig rekreativt område
- Strandholm – fremtidig udvikling
- Lokalplanlagte kanalføringer
- Fremtidig kanalføring
- Metro – nyt stoppested
- Metro – eksisterende stoppested
- Cykelbro

### Natur

- Beskyttede vandløb
- Beskyttet natur og fredede områder
- Natura 2000 habitatområde og fuglebeskyttelsesområde
- ... Københavns Havns søområde



**Kort om planforhold og byudvikling ved Kalveboderne**  
Kalveboderne udgør en naturlig del af Københavns Havn, der ligger op mod den grønne Kalvebod Fælle med store Natura 2000-/naturbeskyttelsesområder.

Stejlepladsen er under omdannelse og vil i løbet af en årrække blive udviklet med boliger, imens bådeklubber og lignende bevares. Som følge af byudviklingen vil der komme støjfølsomme anvendelser, som der skal tages hensyn til.

Byskoven, Sydhavnstippen og et nyt blåt støttepunkt skaber rammer for aktiviteter i de beskyttede naturområder.

**KALVEBODERNE**

Natura 2000-område nr. 143  
Vestamager og havet syd for

**Signatur**

- Sikringsområder
- ISPS-områder
- Forsvarets kajområde
- Husbåde jf. KP19
- Havneformål jf. KP19
- Bolværk ejes af By & Havn/KK

**Planlagte anlæg**

- Strukturplan Ydre Nordhavn (vedtaget september 2023)
- Fremtidig rekreativt område
- Strandholm - fremtidig udvikling
- Lokalplanlagte kanalføringer
- Fremtidig kanalføring
- Metro - nyt stoppested
- Metro - eksisterende stoppested
- Cykelbro

**Natur**

- Beskyttede vandløb
- Beskyttet natur og fredede områder
- Natura 2000 habitatområde og fuglebeskyttelsesområde
- ... Københavns Havns søområde













HOLD DIG OPDATERET OM HAVNENS UDVIKLING

 @byenshavn

 [byoghavn.dk/nyhedsbrev](mailto:byoghavn.dk/nyhedsbrev)



HENT VORES  
HAVNEAPP!

Udviklingselskabet By & Havn I/S  
Nordre Toldbod 7  
1259 København K  
[info@byoghavn.dk](mailto:info@byoghavn.dk)  
[www.byoghavn.dk](http://www.byoghavn.dk)  
33 76 98 00

**BY&HAVN**

---

---

---

