

Program for borgermøde

An aerial photograph of a port terminal, showing a large container yard with many colorful containers, several large cargo ships docked at a pier, and a large white building. A semi-transparent white rectangular box is overlaid on the left side of the image, containing the text of the program. The background shows the port's infrastructure, including roads, parking areas, and a body of water.

18.00 Introduktion og velkommen
Barbara Scheel Agersnap, CMP

18.05 Flytning af Containerterminalen
Povl Dolleris Røjkjær Ungar, CMP

18.15 Krydstogtterminal 4
Brian Kristensen, CMP

18.20 VVM
Maria Douglas Stilling, By & Havn

18.50 Nordhavn og Levantkaj i fremtiden
Rita Justesen, By & Havn

19.00 Spørgetid

19.30 Slut

Introduktion & Velkommen
Barbara Scheel Agersnap
CEO Copenhagen Malmö Port



Borgermøde den 25 juni 2019

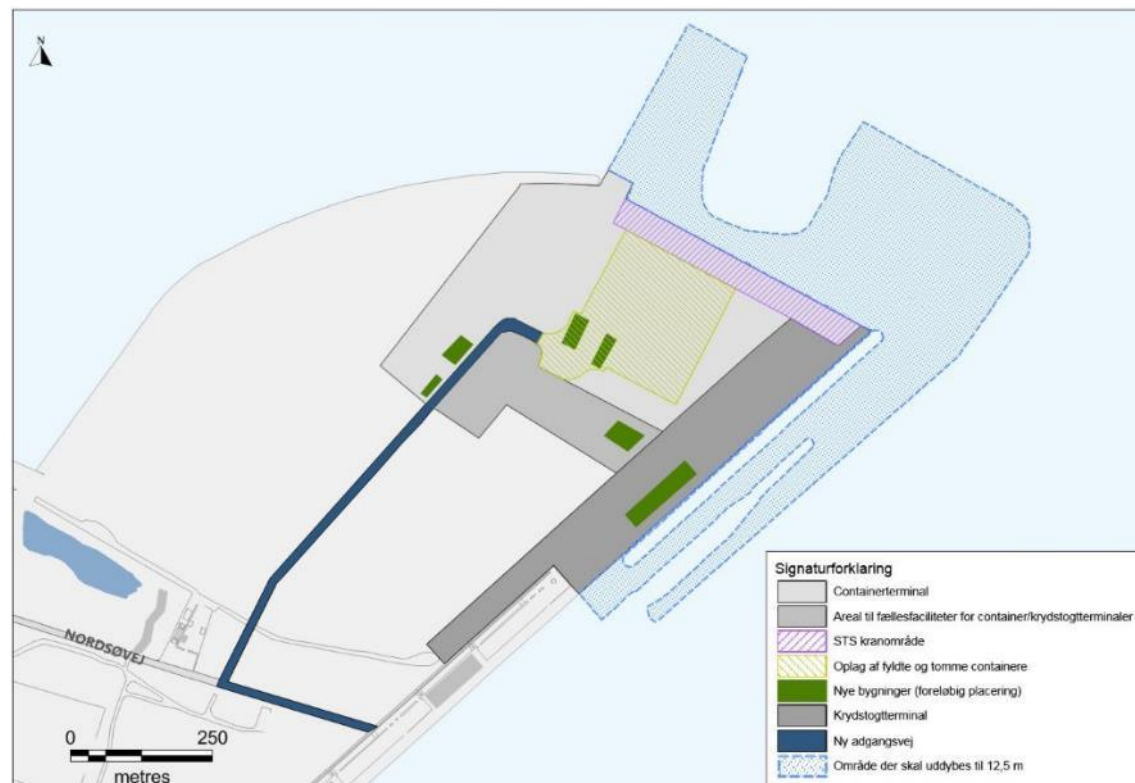
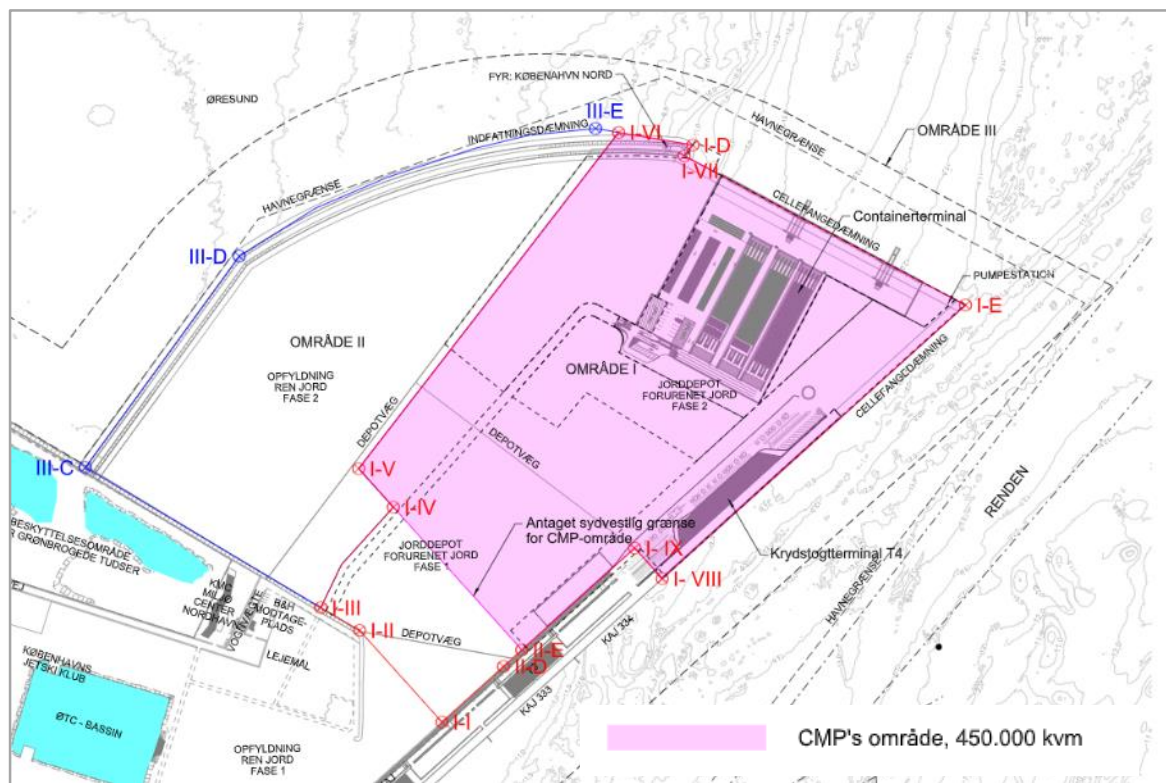
Udflytning af containerterminalen fra Levantkaj

Povl Dolleris Røjkjær Ungar
COO, Copenhagen Malmö Port

Introduktion – rammerne for borgermødet

- LOV nr. 1560 af 18/12/2018 (Ny arealinddeling og arealanvendelse i Københavns Ydre Nordhavn)
"Arealet anvendes til erhvervshavn med krydstogtterminal, containerterminal og anden havnevirksomhed og havnerelateret virksomhed med tilhørende bygninger og anlæg, fornødne adgangsveje og opmarcharealer samt service- og vedligeholdelsesfaciliteter m.v."
- Projektet er udflytning af containerterminalen fra Levantkaj og etablering af en ny krydstogtterminal i Ydre Nordhavn, samt uddybning af havbunden ud for de to terminaler er aktiviteter, som er omfattet af miljøvurderingsloven. Der skal derfor udarbejdes en miljøkonsekvensrapport for det samlede projekt.
- Miljøkonsekvensrapporten omfatter anlæg og drift af den udflyttede containerterminal, en ny ro-ro anløbsplads, en ny krydstogtterminal, uddybning af et hav areal, et fællesområde med nyt havnehus og en ny adgangsvej.
- Rapporten skal påvise, beskrive og vurdere projektets væsentlige direkte og indirekte virkning på:
 - Befolkningen og menneskers sundhed
 - Den biologiske mangfoldighed, med særlig vægt på arter og naturtyper der er beskyttede
 - Jordarealer, jordbund, vand, luft og klima
 - Materielle goder, kulturarv og landskab samt
 - Samspillet mellem disse faktorer

LOV nr. 1560 af 18/12/2018 – 100 ha – CMP 45 ha / VVM 32 ha





Flytning af containerterminal væk fra byen

Fakta – Hvad er det vi flytter?

2018:

- Containerterminal og ro-ro anløbsplads
- Antal skibskald per uge ca. 5-7.
- Antal løft over kaj = 86.000
- Antal daglige lastbilsekspeditioner op til 550 om dagen der går ind og ud af terminalen.
- Skibsoperation foregår 24/7
- Terminalen er åben mandag til fredag kl. 06.00-17.00



Ny containerterminal inkl. ro-ro anløbsplads

- Ca. 5-10 anløb pr uge el. 3-500 pr. år
- Op til 1000 daglige lastbilsekspeditioner
- Drift hele døgnet året rundt
- Kajlængde på 550 m
- Ro-ro anløbsplads
- 2-3 STS kraner (max. højde 120 m.)
- Oplag af fyldte og tomme containere (max. 7 lag = ca. højde 18 m.)
- Arealer til oplag af stykgods / sættevogne
- Bygninger til administration og værksteder til driften (2-4 á max højde 25 m.) samt til told, politi og veterinærkontrol
- Fællesareal – havnehus med administration og parkering



Fordele og forbedringer

- Bedre besejlingsforhold
- Nye teknologiske terminalløsninger
- Bedre baglandsinfrastruktur
- Mindre emissionspåvirkning (lyd, lys og luftforurenede stoffer) på eksisterende boligmasse
- Bevarer havnen i København, med alle de fordele der er i forhold til forsyning, handel, direkte / indirekte arbejdspladser – samt historien om KøbenHAVN



Tak!



Borgermøde den 25 juni 2019

Ny krydstogtterminal

Brian Kristensen
COO, Copenhagen Malmö Port

Krydstogtterminaler i København

Langelinie, Ndr. Toldbod & Ocean Kaj





Turnaround faciliteter i København



Her og nu – sæson 2019 i København

- 350 anløb fra 37 krydstogtlinjer og med 81 forskellige skibe.
- Ocean Kaj 140 – Frihavnen 1 – Langelinie 171 – Nordre Toldbod 38.
- Over 50 anløb med over 4.000 passagerer.
- Over 150 turnaround anløb.
- Estimeret 975.000 passagerer & 240.000 besætningsmedlemmer fra 150 lande.
- Største skib: "MSC MERAVIGLLIA" – 5.700 passagerer – 172.000 GT.

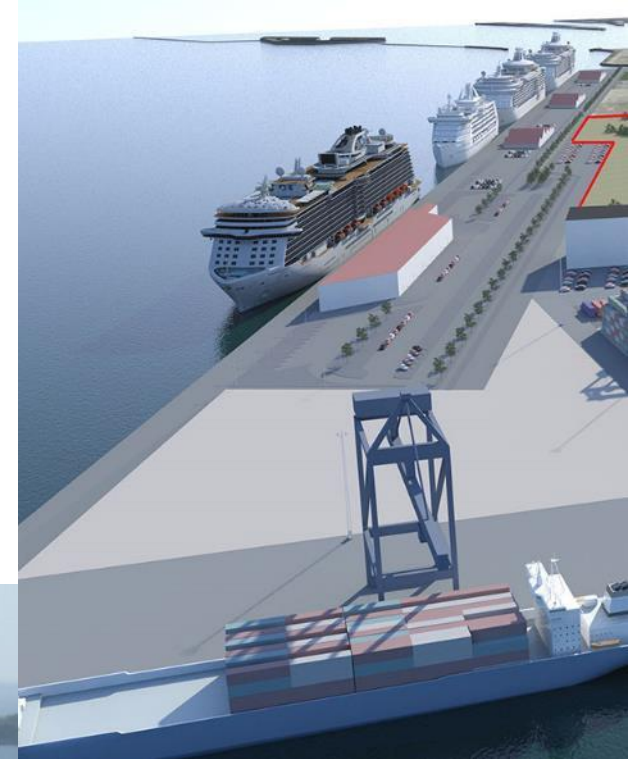
Trender & udvikling

- Krydstogtmarkedet vokser
- Krydstogtskibene bliver større (flere passagerer)
- København vokser



Ny krydstogt terminal Ocean Kaj

- Kaj længde: ca. 400 meter
- Vand dybde: op til 12,5 meter
- Terminal bygning: ca. 10.000 m² i to etager
- Adgang til skib via to “gangway bridges”
- Land areal: ca. 35.000 m²



Visualisering



FRA HAVNEN



FRA GADE

Visualisering



Borgermøde den 25 juni 2019

Miljøkonsekvensvurdering af container- og ny krydstogtterminal i Ydre Nordhavn

Maria Douglas Stilling
V/Seniorkonsulent / By & Havn & CMP

Miljøkonsekvensvurdering af container- og ny krydstogtterminal i Ydre Nordhavn

- Udflytning af containerterminal fra Levantkaj
- Etablering af ny krydstogtterminal
- Uddybning af havbunden ud for de to terminaler



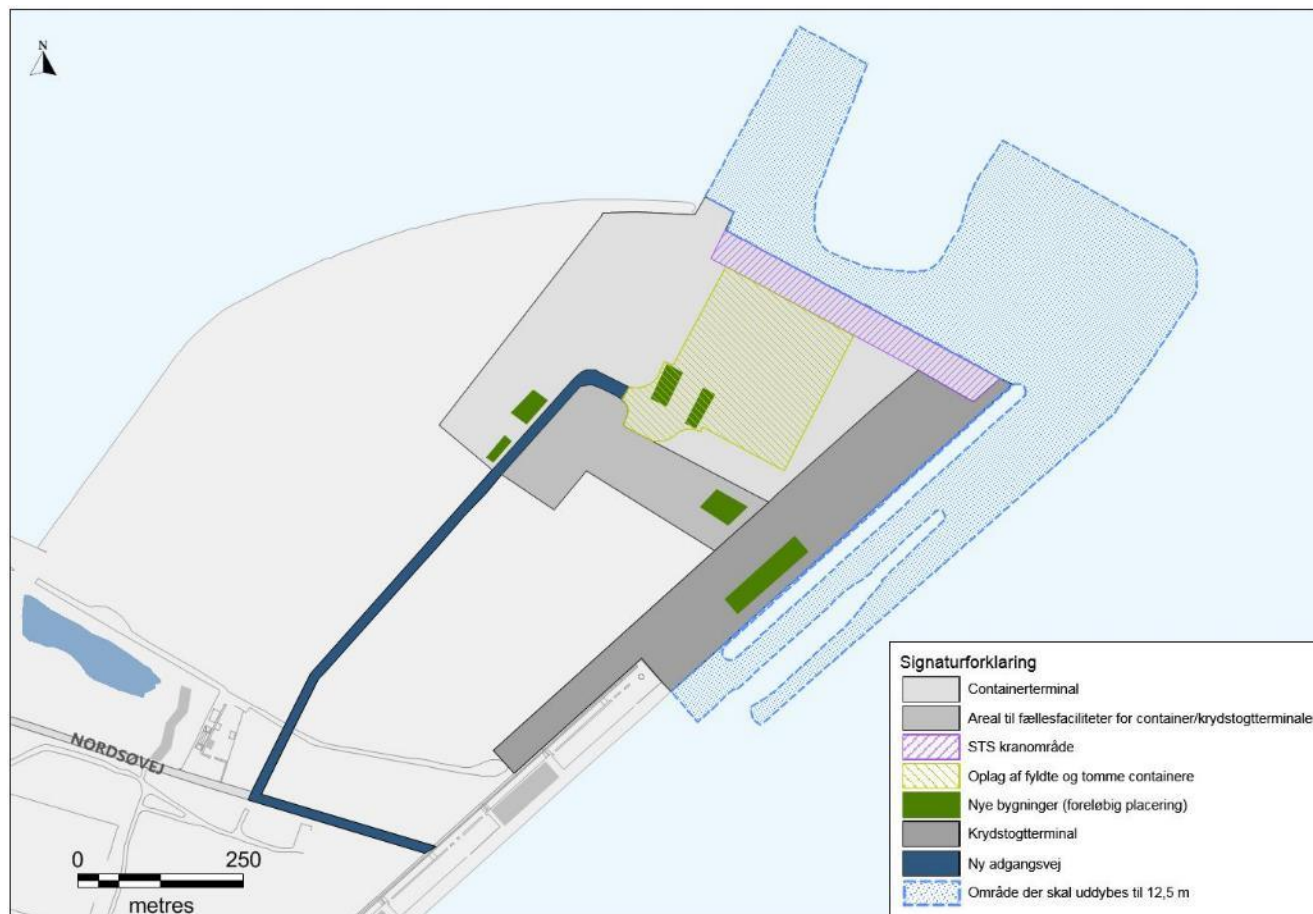
Miljøvurderingspligt

- Anlæg af **container- og krydstogtterminal** er omfattet af miljøvurderingsloven (LBK 1225 af 25/10/2018)
 - bilag 1, pkt.8b – *‘større landanlæg til havneformål ifm. med havne der kan besejles og anløbes af fartøjer på over 1350 tons’, og*
 - bilag 2, pkt. 6c – *‘anlæg til oplag af olie samt petrokemiske og kemiske produkter’*
- **Uddybning af havbunden** er omfattet af bekendtgørelse om vurderinger af virkninger på miljøet (VVM) af projekter vedr. erhvervshavne og Københavns Havn mm. (BEK 450 af 08/05/2017)

Proces for miljøvurdering

- Projektansøgning september 2017
- Idéfasehøring maj 2018
- Afgrænsning af indhold i undersøgelser og miljøkonsekvensrapport
- Kortlægning, undersøgelser, analyser og beregninger
- Miljøkonsekvensvurdering og udarbejdelse af rapport
- Offentlig høring 27. maj - 29. juli 2019
- Borgermøde 25. juni 2019
- Eventuel opdatering af miljøkonsekvensrapport
- Meddelelse af tilladelse til projektet

Overordnet disponering af projektarealerne



Indhold miljøkonsekvensrapport på hav

- Dybde og strømforhold samt sedimentspredning
- Marin flora og fauna
- Vandområderne Nordlige Øresund og Københavns Havn
- Natura 2000-områder og særligt beskyttede arter
- Marin arkæologi
- Sejladsmæssige forhold

Uddybning på søterritoriet

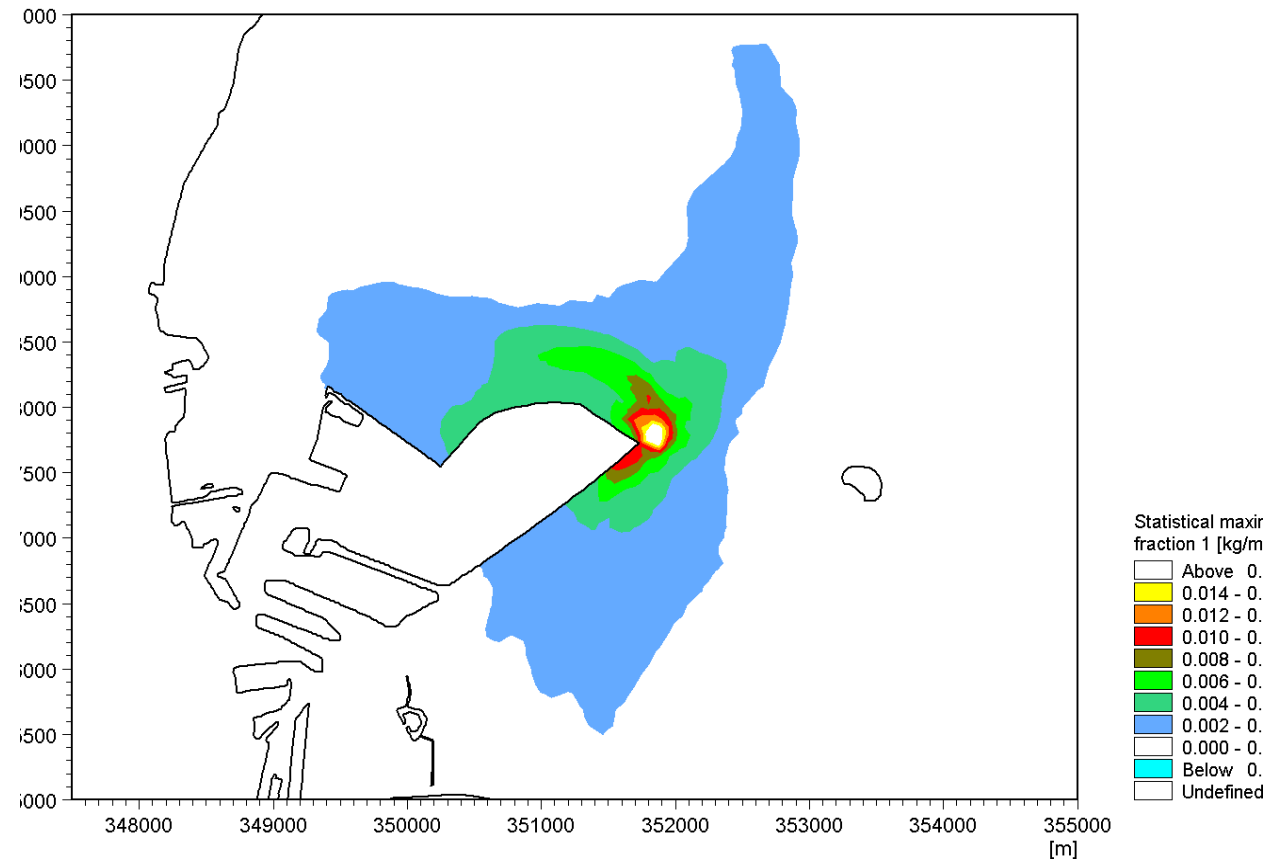
Sedimentspredning ⇒ påvirkning af bundforhold

Sedimentspredningsberegninger viser:

- Svag stigning i baggrundskoncentration af partikler i vandet i nærområdet i graveperioden
- Yderst begrænset bundforøgelse indenfor meget begrænset område

Modelberegninger viser:

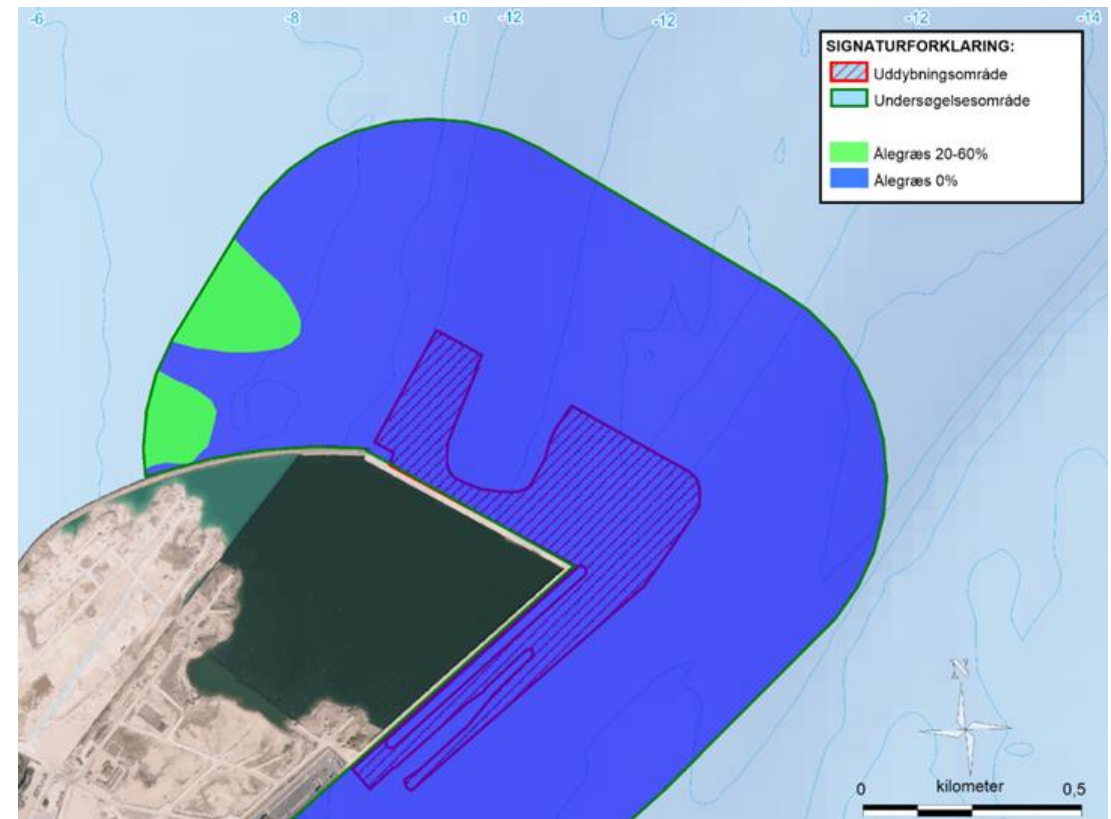
- Ingen ændringer af strømforhold og bølgeforhold



Marin flora og fauna og Natura 2000-område

Gravearbejde kan medføre påvirkninger på plante- og dyrelivet i havet

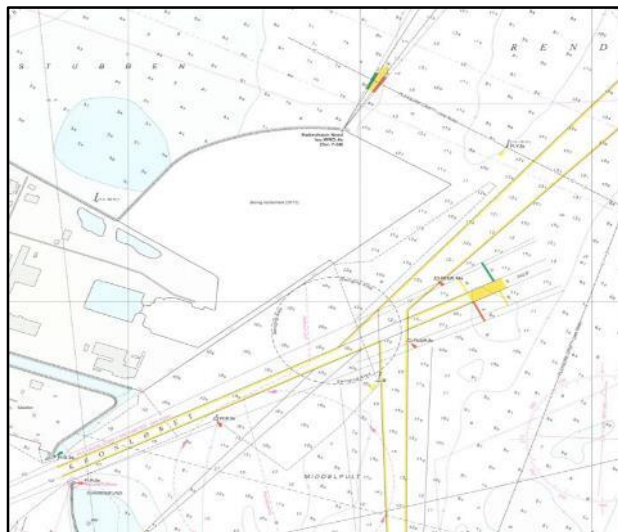
- Ingen områder af større naturmæssig værdi eller truet marine planter eller dyr
- Ingen yngle- eller rasteområder for marsvin (strengt beskyttet art)
- Ingen væsentlig påvirkning af fugle og dyreliv samt arter og naturtyper på udpegningsgrundlaget i de nærmest liggende marine Natura 2000-områder ved Saltholm og Vestamager



Sejladsmæssige forhold

Anlægsfase

- Uddybningsområdet afspærres i 2-4 mdr. (vinterhalvår)
- Nordligere rute for lystsejlere ⇒ påvirkning af sejladssikkerhed og besejlingsforhold i anlægsfasen



Driftsfase

- Evt. justering af lystsejladsruten nord for Ydre Nordhavn, som skal anvendes af lystbåde
- Etablering af ny kanal fra Kalkbrænderihavnen til Københavns Havn for mindre både, kajaker og lign.

Samlet vurderes påvirkning på lystsejlad at være ubetydelig, og positiv for de både, der kan benytte den nye kanal.

- Sejladssikkerhedsanalyse viser, at manøvrering, svajning og anløb for containerskibe og krydstogtskibe vil være tilfredsstillende

Øvrige forhold på søterritoriet

Vandområder:

- Overfladevand fra projektområderne afledes via sandfang og olieudskillere til havet
 - Lille til neutral påvirkning af Øresund
 - Ikke til hinder for opnåelse af god tilstand i de havområder hvor vandet udledes til
 - Modelberegninger viser at der ikke afledes miljøfarlige stoffer der giver anledning til overskridelser af miljøkvalitetskravene til udledning til havmiljøet
 - Eventuelle spild af på land forebygges ved at afløbssystemet kan aflukkes

Marin arkæologi

- Vikingskibsmuseet har vurderet at der ikke vurderes at være arkæologiske værdier i de områder der uddybes
- Påtræffes fund under gravearbejderne – stoppes arbejdet og fundet anmeldes

Indhold miljøkonsekvensrapport på land

- Grundvand
- Planter og dyr
- Overfladevand
- Rekreative forhold og friluftsliv
- Forurenede grunde og jorddepotet i Ydre Nordhavn
- Trafikale forhold
- Luft og klima
- Støj og vibrationer
- Landskab og visuelle forhold
- Befolkning og erhverv
- Affald
- Risikoforhold

Trafikale forhold

Anlægsfasen:

- Trafik til eksisterende container- og krydstogtterminaler, jorddepotet og anlægstrafik (frem til 2021)
- Anlægstrafik udgør ca. 1 % af samlet trafik på hverdagsdøgn

Driftsfase:

- Kapacitetsproblemer pga. planlagt udbygning og mere trafik fra krydstogtterminal
- Stigning i trafik på 2,1% Sundkrogsgade frem til 2025
- Fald på 0,5% Sundkrogsgade fra slut 2020 når jorddepot er ophørt ift. 2018



Emissioner til luften i anlægsfasen

Kilder til luftforurening i anlægsfasen omfatter:

- Støv fra jordhåndtering og kørsel på ubefæstet vej/areal
- Emissioner fra entreprenørmaskiner og lastbiler
- Emissioner fra uddybningskibe mv.

Ingen aktiviteter i forbindelse med anlægsfasen har permanent påvirkning af luftkvaliteten

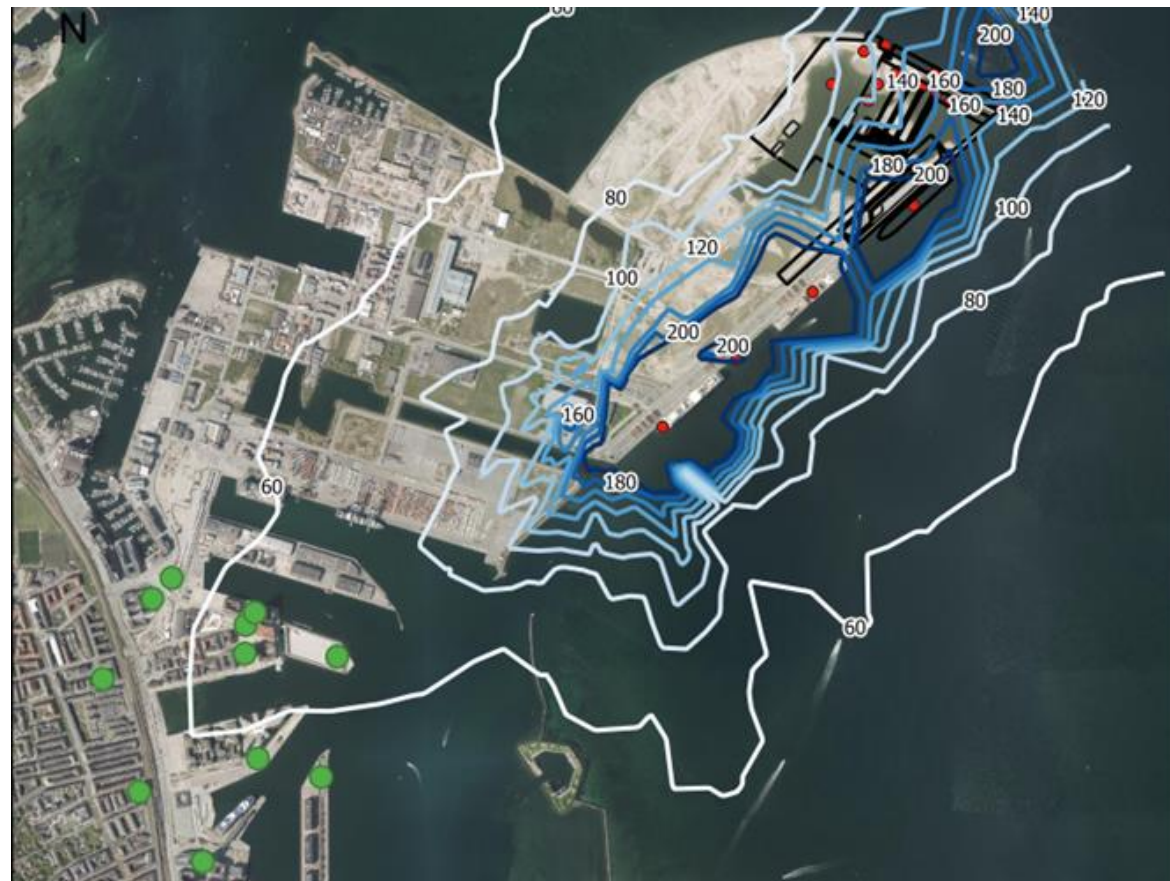
Beregninger af NO₂ viser: entreprenørmaskiner i anlægsfasen medfører ikke gener eller overskridelse af grænseværdier uden for arbejdsområdet

Emissionsberegninger i driftsfasen

- Krydstogts- og containerterminalen ⇒ udledning af luftforurenede stoffer (NO_x, partikler, CO) og drivhusgassen CO₂
- Beregninger for følgende scenarier:
 1. Containerterminalen minus bidraget fra skibe ved kaj
 2. Krydstogtterminalen minus bidraget fra skibe ved kaj
 3. Projektets samlede bidrag, dvs. containerterminal+ krydstogtterminal 4 + bidraget fra container- og krydstogtskib
 4. Projektet i kumulation med eksisterende 3 krydstogtterminaler med krydstogtskibe ved kaj
- Beregninger i 3 højder: 1,5 m, 38 m og 72 m
- Beregnede værdier sammenlignes med luftkvalitetsgrænseværdien for NO₂, som er på 200 µg/m³, en timemiddelværdi, som ikke må overskrides mere end 18 gange pr. kalenderår.

Emissioner til luften i driftsfasen

- For scenarie 1 og 2 er koncentrationen for alle højder (1,5 m, 38 m og 72 m) under grænseværdien med betydelig margen.
- For scenarie 3 og 4 er grænseværdien overholdt i højden 1,5 m over terræn
- For højderne 38 m og 72 m er der områder hvor koncentrationen af NO₂ er over grænseværdien. Der er her tale om områder, som ligger inden for de første ca. 250 m fra skibene
- Ingen overskridelse af luftkvalitetsgrænseværdien på 200 µg/m³ ved eksisterende og planlagt højhusbyggeri markeret med grønne punkter



Støj og vibrationer i anlægsfasen

- Primært indenfor normal arbejdstid ⇒ ubetydelige gener for naboer
- Ramning af spuns og betonpæle vil kunne høre selvom støjgrænser overholdes ⇒ gene for naboer
- Anlægsarbejder udenfor normal arbejdstid ⇒ overskridelser af støjgrænse på 40 dB ⇒ gene for naboer
- Vibrationer vurderes ikke at påvirker omkringliggende boliger pga. afstanden

Støjberegninger i driftsfasen

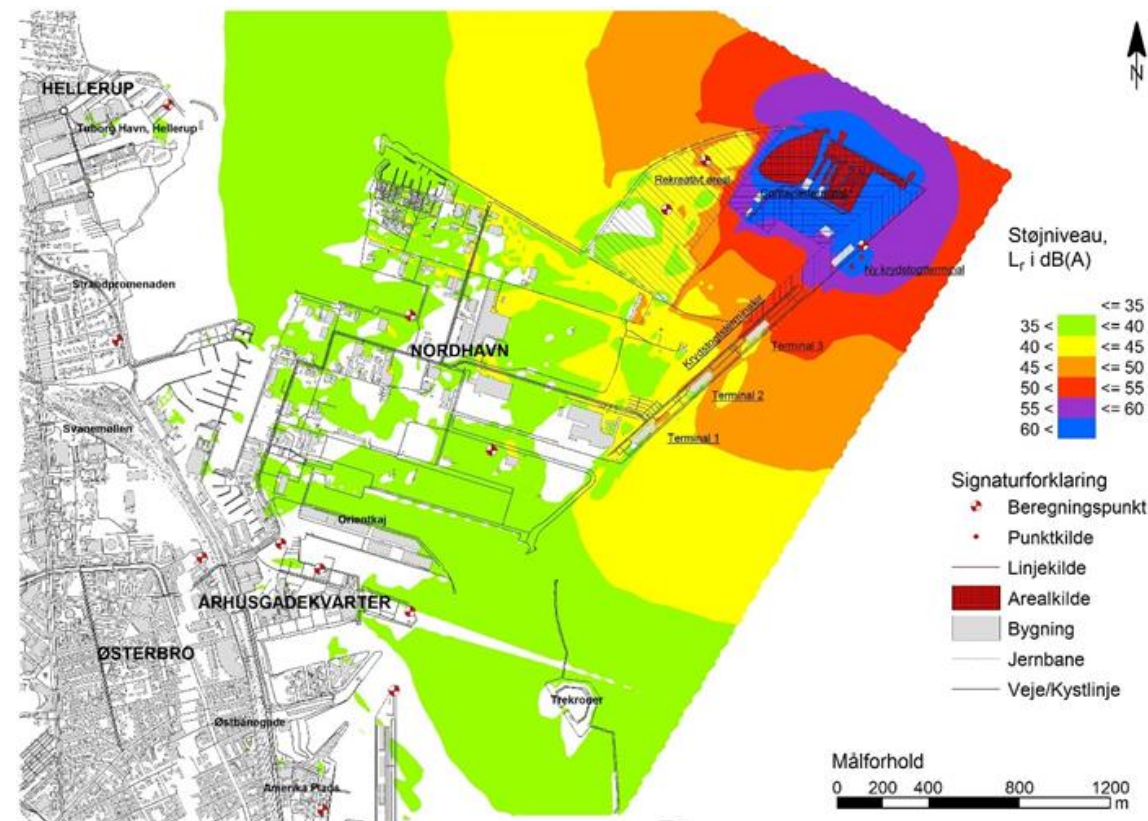
Gennemførte støjberegninger:

1. Containerterminalen uden støjbidrag fra skibe ved kaj
2. Krydstogtterminal 4 uden støjbidrag fra skibe
3. Det samlede projekt, dvs. containerterminalen (Sc. 1) + støjbidrag fra skibe ved containerterminalen + krydstogtterminal 4 (Sc. 2) + støjbidrag fra skibe ved terminal 4.
4. Det samlede projekt (Sc. 3) i kumulation med de eksisterende 3 krydstogtterminaler med skibe ved kaj

Støjberegninger fra det samlede projekt

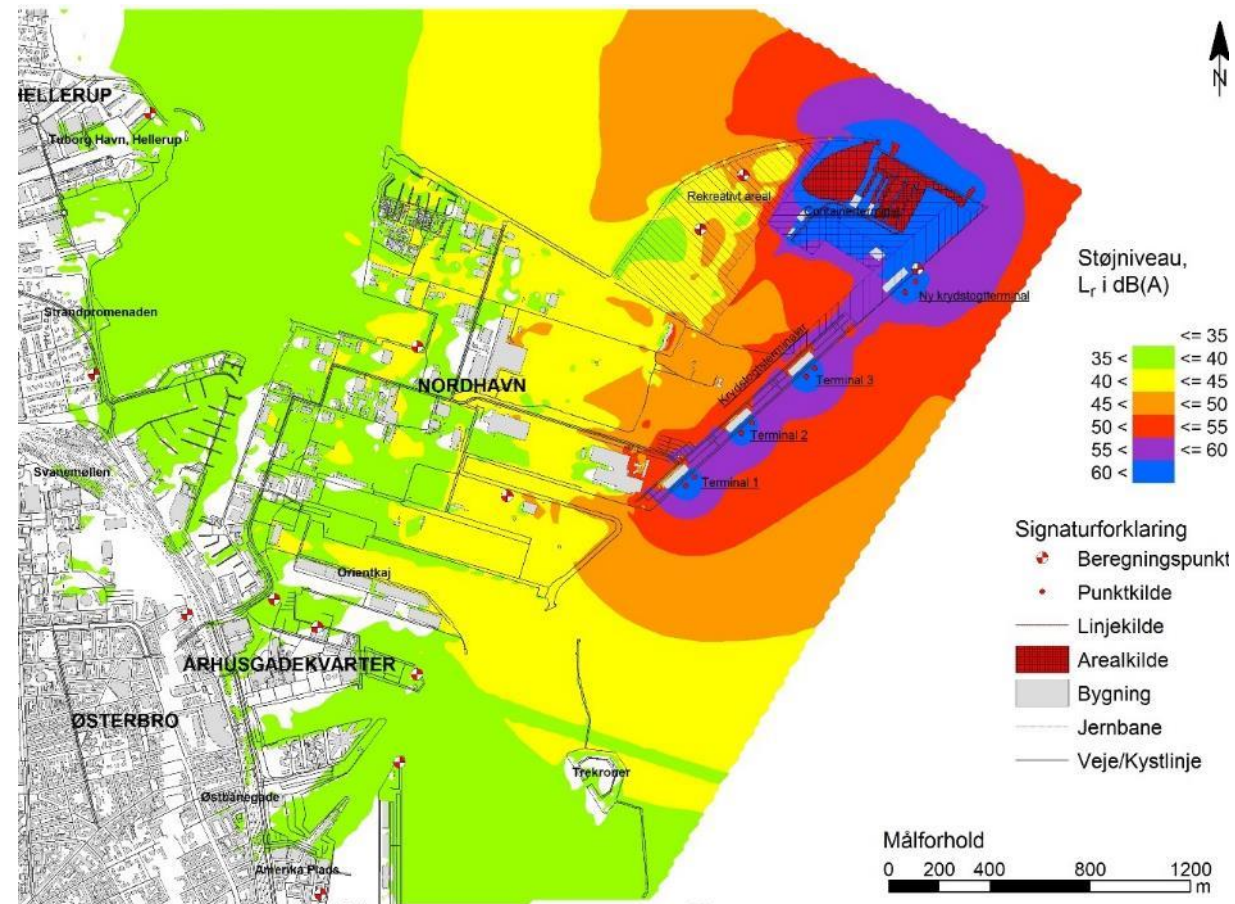
Støj fra container- og ny krydstogtterminal, inkl. støj fra skibe

- Overholder vejledende grænseværdier, både ved eksisterende boligområder og i de planlagte byudviklingsområder
- Støjbidrag 40-50 dB(A) i det rekreative område, dog > 50dB(A) på østsiden af volden



Støjberegninger fra projekt inkl. eksisterende terminaler

- Stigning i støjen på 2-4 dB ved eksisterende boligområder og i de planlagte byudviklingsområder i Nordhavn ift. referencescenariet
- Overholder vejledende grænseværdier ved eksisterende boligområder
- Overskridelse af støjgrænsen på 40 dB(A) i natperioden kl. 22-07. På Levantkaj op til ca. 3 dB, og på Orientkaj og Færgehavn Nord ca. 1 dB
- Støjbidrag 40-50 dB(A) i det rekreative område, dog > 50dB(A) på østsiden af volden



Landskabelige og visuelle påvirkninger

Containerterminal, herunder STS-kraner, skibe og til dels oplag af containere

&

Krydstogtterminal, herunder især krydstogtskibe (op til 4 ad gangen)

vil være synlige og ændre den visuelle oplevelse set fra omgivelserne afhængig af synsvinkel.

Bygninger, mindre kraner og lign. vil kun være synlig i begrænset omfang. Rekreativt areal med bakker vil delvis skærme for anlæggene set fra land



Øvrige forhold på land – ubetydelige påvirkninger

- **Grundvand** – ingen grundvandsinteresser i Ydre Nordhavn
- **Plante- og dyreliv på land** – ingen naturværdier i projektområdet. Grønbroget tudse(bilag IV-art) omkring to vandhuller syd for projektområde
- **Overfladevand på land** – spildevand til offentligt system, overfladevand til Øresund
- **Rekreative interesser** – ingen rekreative interesser indenfor projektområde. Nyt rekreativt areal vest for
- **Jordforurening og jorddeponi** – terminaler anlægges på areal der er opfyldt med forurennet jord. Gravearbejde iht. jordforureningsloven. Etablering i overensstemmelse med nedlukning af depotet
- **Befolkning og erhverv** - udflytning af eksisterende containerterminal positiv. Støj og luft ⇒ lille påvirkning. Mindre effekt på erhvevsfiskeri.
- **Risikoforhold** – Containerterminal er risikovirksomhed ⇒ sikkerhedsrapport ⇒ forebyggelse af større uheld

Tak for at du lyttede!

Hørings svar senest 29. juli:
mst@mst.dk eller
info@tbst.dk / chbe@tbst.dk



Borgermøde den 25 juni 2019

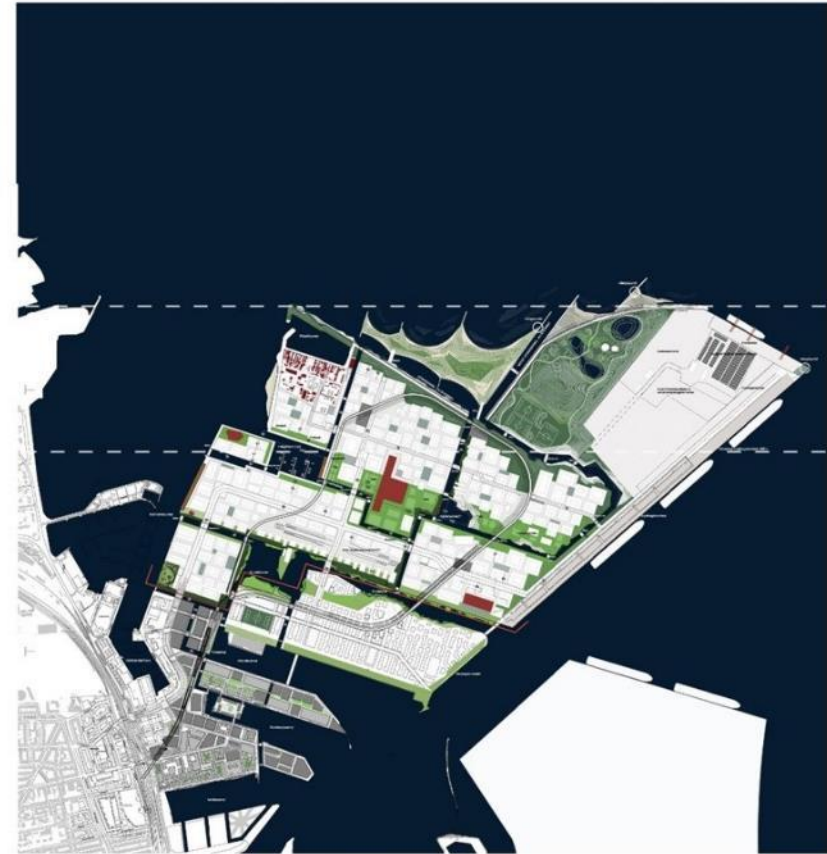
Nordhavn og Levantkaj i fremtiden

Rita Justesten,
Chef for Planlægning og Bæredygtighed
By & Havn

Byudvikling i Ydre Nordhavn 2050



ILLUSTRATIONSPLAN FRA 2009



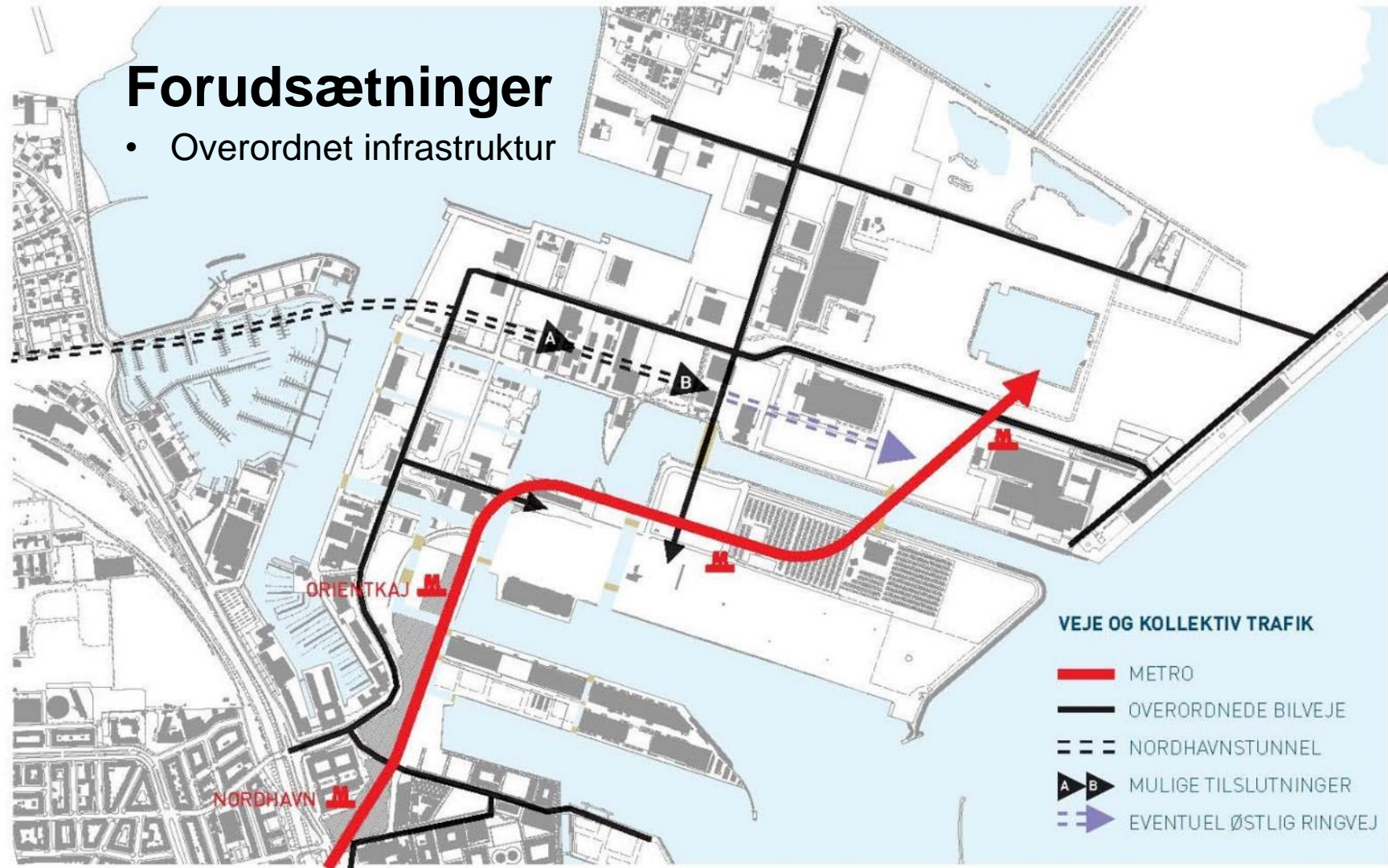
ILLUSTRATIONSPLAN FRA 2018

- Gennemkørende trafik på overordnet vejnet
- Bykvarterer med 200.000 etm til 500.000 etm
- Sammenhængende grøn og blå struktur
- Destinationer



Forudsætninger

- Overordnet infrastruktur

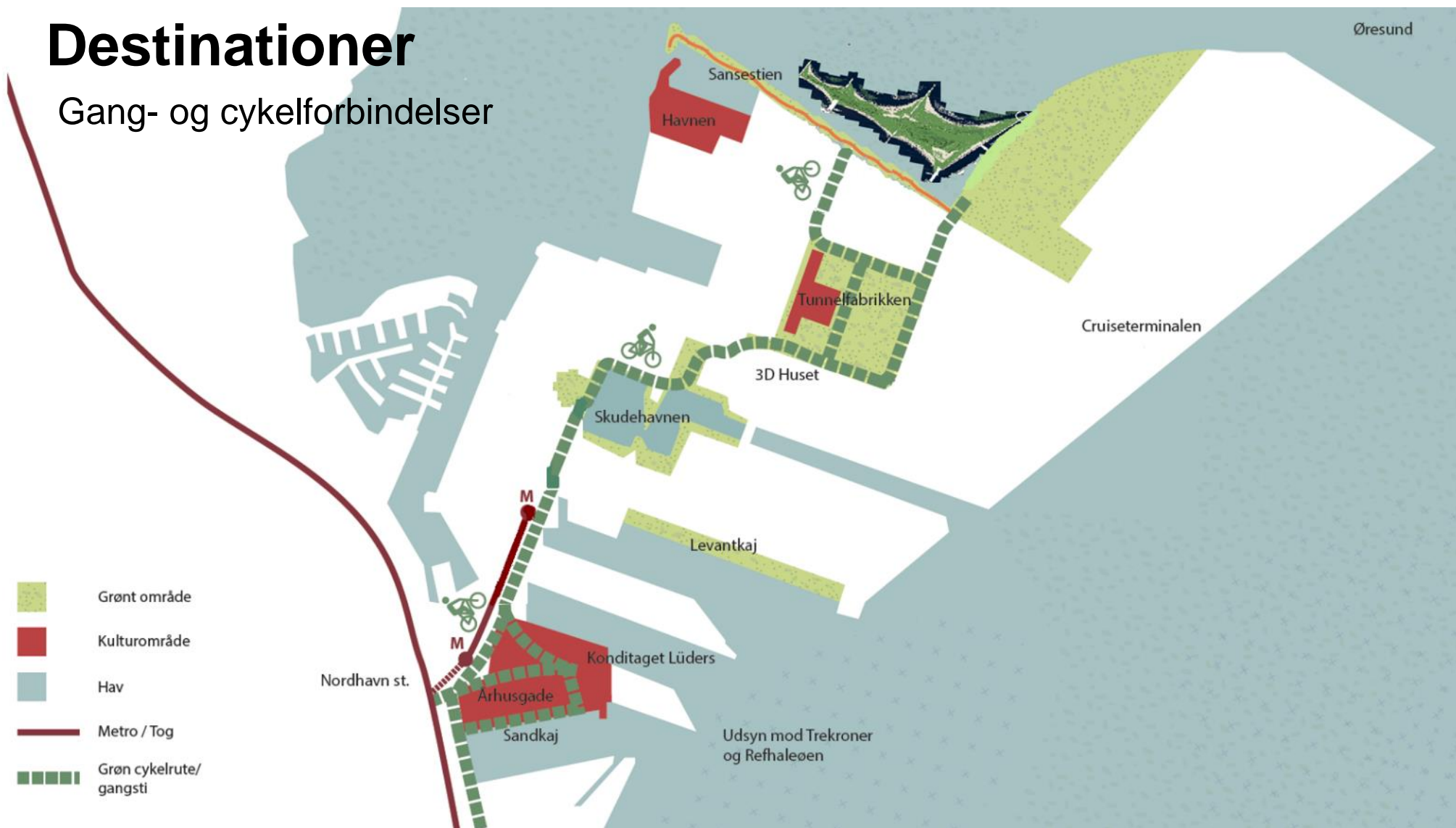


Destinationer



Destinationer

Gang- og cykelforbindelser



Sandkaj



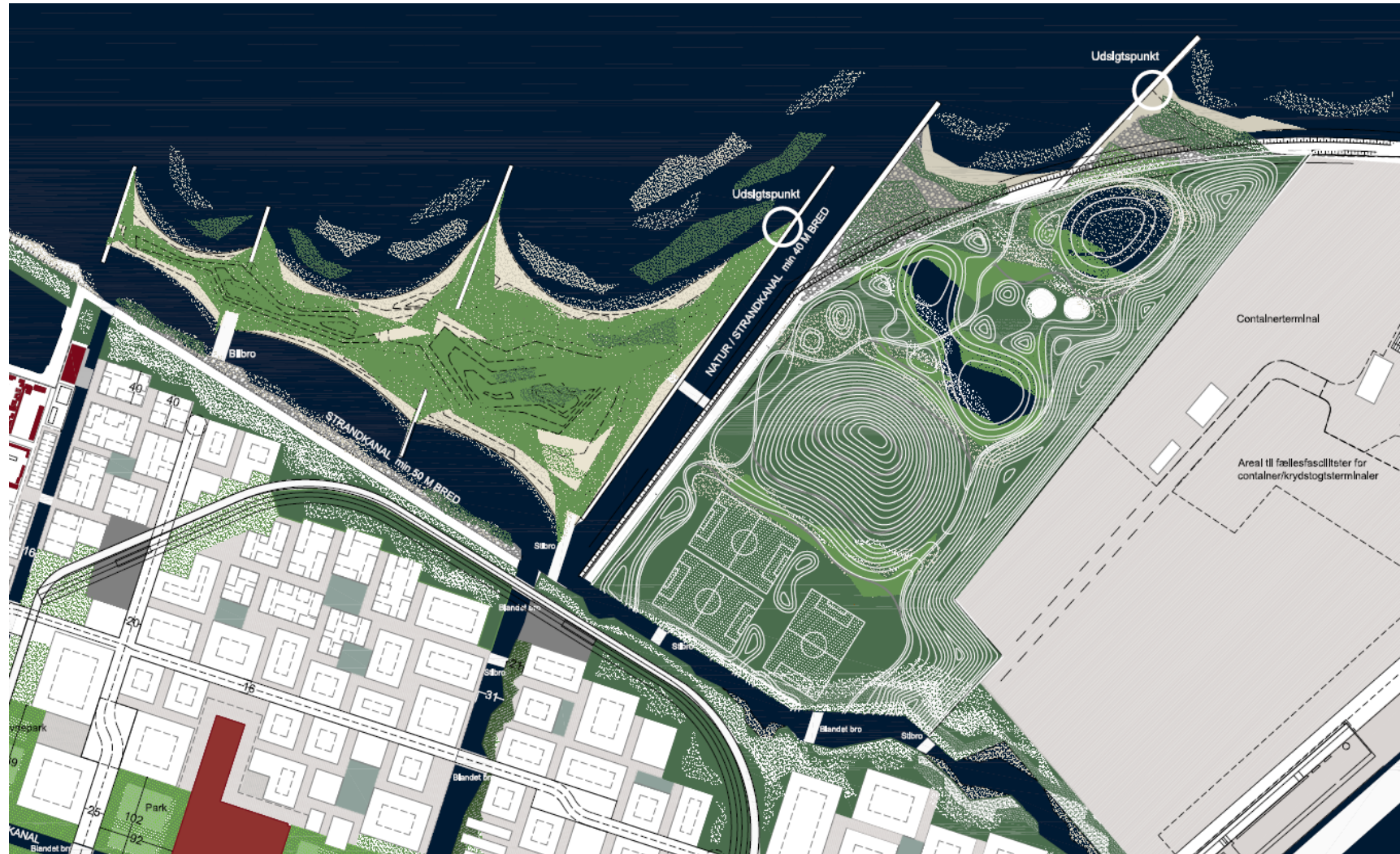
Skudehavnen, Levantkaj og Svanemølleholmen



Tunnelfabrikken



Naturpark og Strand



Byudvikling i Ydre Nordhavn 2050



ILLUSTRATIONSPLAN FRA 2009



ILLUSTRATIONSPLAN FRA 2018

Yderligere spørgsmål?

Du er velkommen til at maile dine spørgsmål til:

borgermode@cmport.com

